

Aktywność ekonomiczna ludności w województwie podlaskim w III kwartale 2019 r.

31.12.2019 r.

57,4%

Współczynnik aktywności
zawodowej (wg BAEL)

Według wyników Badania Aktywności Ekonomicznej Ludności (BAEL), ludność aktywna zawodowo w województwie podlaskim w III kwartale 2019 r. stanowiła 57,4% ogółu ludności w wieku 15 lat i więcej. Wskaźnik ten wzrósł w porównaniu z poprzednim kwartałem o 1,7 p. proc., a w ujęciu rocznym o 0,5 p. proc.

Współczynnik aktywności zawodowej wzrósł zarówno w porównaniu z poprzednim kwartałem, jak i w ujęciu rocznym

Ogólna charakterystyka ludności w wieku 15 lat i więcej

W III kwartale 2019 r. w województwie podlaskim ogólna liczba ludności w wieku 15 lat i więcej wyniosła 892 tys., przy czym zbiorowość osób aktywnych zawodowo liczyła 512 tys., a biernych zawodowo – 380 tys.

Liczba osób niepracujących przypadająca na 1000 osób pracujących spadła na przestrzeni kwartału oraz w skali roku

Tablica 1. Aktywni i bierni zawodowo w III kwartale 2019 r.

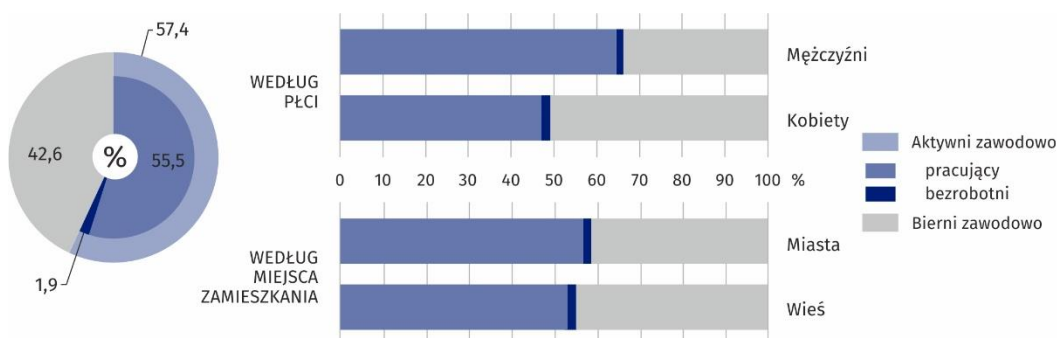
WYSZCZEGÓLNIENIE	Ogółem	Aktywni zawodowo			Bierni zawodowo
		razem	pracujący	bezrobotni	
w tysiącach					
OGÓŁEM	892	512	495	18	380
Według płci					
Mężczyźni	430	285	277	7	145
Kobiety	462	228	217	10	235
Według miejsca zamieszkania					
Miasta	536	316	305	10	221
Wieś	356	197	189	7	159
Według wieku					
15–24 lata	109	39	33	6	70
25–34	150	131	126	5	19
35–44	149	132	129	.	17
45–54	135	119	117	.	16
55 lat i więcej	349	91	89	.	258

Tablica 1. Aktywni i bierni zawodowo w III kwartale 2019 r. (dok.)

WYSZCZEGÓLNIENIE	Ogółem	Aktywni zawodowo			Bierni zawodowo
		razem	pracujący	bezrobotni	
	w tysiącach				
Według poziomu wykształcenia					
Wyższe	227	185	181	.	42
Policealne i średnie zawodowe	222	146	142	5	76
Średnie ogólnokształcące	85	46	42	.	39
Zasadnicze zawodowe	168	105	102	.	63
Gimnazjalne, podstawowe, niepełne podstawowe i bez wykształcenia szkolnego	190	30	28	.	160

W porównaniu z II kwartałem 2019 r. liczba osób aktywnych zawodowo zwiększyła się o 15 tys. (o 3,0%), natomiast liczebność populacji osób biernych zawodowo uległa zmniejszeniu o 17 tys. (o 4,3%). W odniesieniu do analogicznego okresu roku poprzedniego liczba osób aktywnych zawodowo utrzymała się na zbliżonym poziomie, a liczebność populacji biernych zawodowo zmniejszyła się o 8 tys. (o 2,1%).

Wykres 1. Aktywność ekonomiczna ludności w wieku 15 lat i więcej w III kwartale 2019 r.



W omawianym kwartale wskaźnik określający liczbę osób bezrobotnych i biernych zawodowo przypadającą na 1000 osób pracujących wyniósł 804 i zmniejszył się w odniesieniu do zanotowanego w poprzednim kwartale oraz w porównaniu z analogicznym okresem poprzedniego roku, kiedy wyniósł odpowiednio 849 i 820.

Aktywni zawodowo

Współczynnik aktywności zawodowej w III kwartale 2019 r. ukształtował się na poziomie 57,4%, co oznacza, że na 100 osób w wieku 15 lat i więcej przypadają 57 osób aktywnych zawodowo. Wartość tego wskaźnika wzrosła zarówno w porównaniu z poprzednim kwartałem (o 1,7 p. proc.), jak i w ujęciu rocznym (0,5 p. proc.).

Wśród mężczyzn współczynnik aktywności zawodowej wyniósł 66,3%, natomiast dla kobiet ukształtował się na niższym poziomie, osiągając wartość 49,4%. W odniesieniu do poprzedniego kwartału wskaźnik ten wzrósł zarówno w grupie mężczyzn, jak i kobiet (odpowiednio o 2,3 p. proc. i 1,7 p. proc.). W skali roku wartość omawianego wskaźnika wzrosła w grupie kobiet (o 1,2 p. proc.), natomiast wśród mężczyzn zmniejszyła się (o 0,1 p. proc.).

Liczba osób aktywnych zawodowo wzrosła w odniesieniu do poprzedniego kwartału, natomiast w skali roku nieznacznie spadła

Tablica 2. Współczynnik aktywności zawodowej

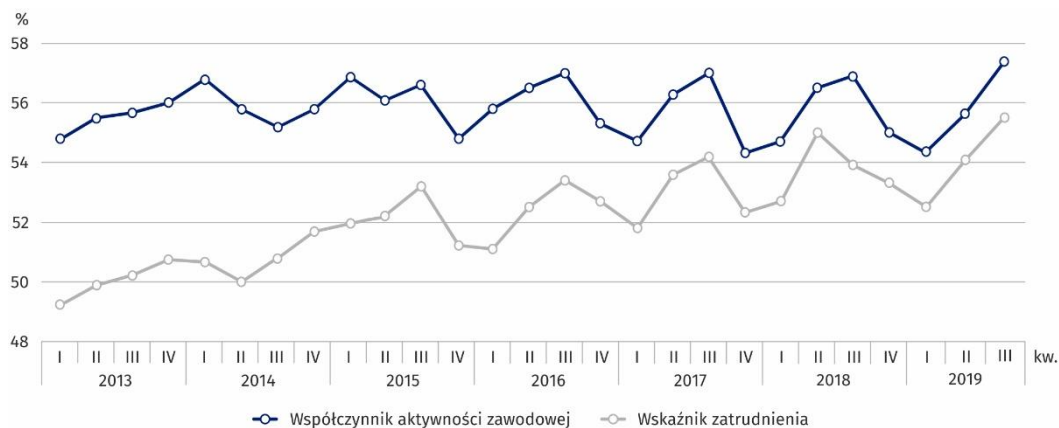
WYSZCZEGÓLNIENIE	2017	2018	2019	
	III kwartał		II kwartał	III kwartał
	w %			
OGÓŁEM	57,0	56,9	55,7	57,4
mężczyźni	65,1	66,4	64,0	66,3
kobiety	49,7	48,2	47,7	49,4
Miasta	59,1	58,5	57,4	59,0
Wieś	53,9	54,6	53,1	55,3

łącznie udział pracujących i bezrobotnych w ogólnej populacji osób w wieku 15 lat i więcej mieszkających w miastach wyniósł 59,0%, natomiast wśród ludności wiejskiej ukształtował się na poziomie 55,3%. W porównaniu z poprzednim kwartałem odnotowano wzrost wartości analizowanego wskaźnika zarówno wśród mieszkańców miast, jak i wsi (odpowiednio o 1,6 p. proc. i 2,2 p. proc.). W skali roku współczynnik aktywności zawodowej zwiększył się również w obydwu analizowanych grupach. Wśród ludności miejskiej jego wartość wzrosła o 0,5 p. proc., zaś na terenach wiejskich – o 0,7 p. proc.

Analizując ludność województwa według grup wieku, najwyższy współczynnik aktywności zawodowej zaobserwowano wśród osób w wieku 35–44 lata (88,6%), 45–54 lata (88,1%) i 25–34 lata (87,3%). Najmniejszy udział aktywnych zawodowo odnotowano w skrajnych grupach wieku, tj. wśród osób 55-letnich i starszych (26,1%) oraz osób w wieku 15–24 lata (35,8%). Współczynnik liczony dla osób w wieku produkcyjnym wyniósł 79,3%. Jego wartość wzrosła w porównaniu z poprzednim kwartałem i w ujęciu rocznym (odpowiednio o 2,4 p. proc. i 1,0 p. proc.).

Biorąc pod uwagę poziom wykształcenia ludności, najwyższą wartość omawianego wskaźnika stwierdzono w grupie osób legitymujących się wykształceniem wyższym (81,5%), a najniższą – w populacji osób z wykształceniem gimnazjalnym, podstawowym, niepełnym podstawowym i bez wykształcenia szkolnego (15,8%).

Wykres 2. Współczynnik aktywności zawodowej i wskaźnik zatrudnienia



55,5%

Wskaźnik zatrudnienia
(wg BAEL)

W III kwartale 2019 r. osoby pracujące stanowiły 55,5% ogółu ludności w wieku 15 lat i więcej. Wskaźnik zatrudnienia w omawianym kwartale był wyższy o 1,4 p. proc. w porównaniu z zanotowanym w poprzednim kwartale oraz o 0,6 p. proc. niż rok wcześniej.

Wskaźnik zatrudnienia wzrósł w porównaniu z poprzednim kwartałem, był również wyższy w odniesieniu do analogicznego okresu poprzedniego roku

Pracujący

W III kwartale 2019 r. w województwie podlaskim zanotowano 495 tys. osób pracujących. W odniesieniu do poprzedniego kwartału liczebność tej grupy zwiększyła się o 2,5%, a w stosunku do analogicznego okresu 2018 r. utrzymała się na tym samym poziomie. Większość pracujących stanowili mężczyźni. Ich udział w omawianej zbiorowości wyniósł 56,0%.

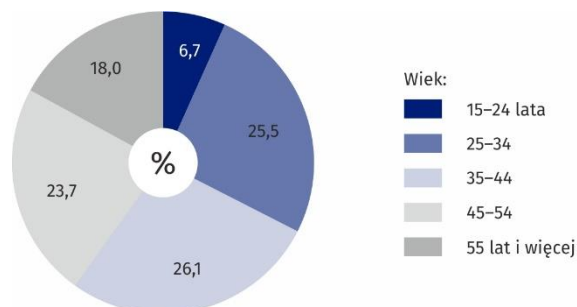
W porównaniu z poprzednim kwartałem zwiększyła się liczebność populacji pracujących mężczyzn – o 3,4%, podczas gdy liczba pracujących kobiet utrzymała się na zbliżonym poziomie. W ciągu roku liczebności grup pracujących mężczyzn i kobiet nie uległy istotnym zmianom.

Zdecydowaną większość pracujących w populacji osób w wieku 15 lat i więcej stanowili mieszkańcy miast. Ich udział w omawianej zbiorowości wyniósł 61,6%. W odniesieniu do II kwartału 2019 r. zwiększyła się zarówno liczba pracujących zamieszkujących miasta, jak i liczba pracujących mieszkańców wsi (odpowiednio o 2,0% i 2,7%). W skali roku nie odnotowano znaczących zmian liczebności obu populacji pracujących wyodrębnionych ze względu na miejsce zamieszkania.

W strukturze pracujących według wieku największe udziały należały do osób z grup: 35–44 lata (26,1%), 25–34 lata (25,5%) oraz 45–54 lata (23,7%). Najmniejszy odsetek pracujących zanotowano w przypadku osób w wieku 15–24 lata (6,7%) oraz 55 lat i więcej (18,0%).

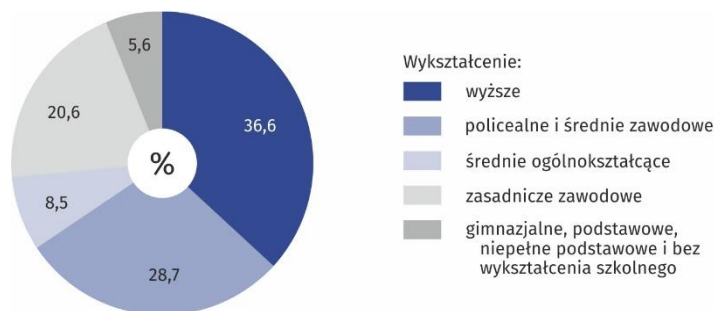
Liczba pracujących w odniesieniu do poprzedniego kwartału zwiększyła się, a w ujęciu rocznym nie uległa zmianie

Wykres 3. Struktura pracujących według wieku w III kwartale 2019 r.



Analiza pracujących w III kwartale 2019 r. pod względem poziomu wykształcenia wykazała, że największy odsetek, tj. 36,6%, stanowili absolwenci szkół wyższych, 28,7% to osoby po szkołach policealnych i średnich zawodowych, a 20,6% – osoby legitymujące się wykształceniem zasadniczym zawodowym. Najmniejszy udział w ogólnej liczbie pracujących miały osoby z wykształceniem średnim ogólnokształcącym – 8,5% oraz gimnazjalnym, podstawowym, niepełnym podstawowym i bez wykształcenia szkolnego – 5,6%.

Wykres 4. Struktura pracujących według poziomu wykształcenia w III kwartale 2019 r.



W III kwartale 2019 r. wskaźnik zatrudnienia dla ogółu ludności w wieku 15 lat i więcej wyniósł 55,5%. Jego wartość wzrosła w odniesieniu do poprzedniego kwartału – o 1,4 p. proc. oraz w porównaniu z analogicznym kwartałem 2018 r. – o 0,6 p. proc. W omawianym kwartale wskaźnik zatrudnienia w grupie mężczyzn osiągnął wartość 64,4% i był o 17,4 p. proc. wyższy niż wśród kobiet. W ujęciu kwartalnym wskaźnik zatrudnienia wzrósł zarówno w przypadku mężczyzn (o 2,2 p. proc.), jak i kobiet (o 0,3 p. proc.). W skali roku odnotowano także wzrost wartości analizowanego wskaźnika w grupie mężczyzn (o 0,3 p. proc.) oraz wśród kobiet (o 0,5 p. proc.).

Tablica 3. Wskaźnik zatrudnienia

WYSZCZEGÓLNIENIE	2017	2018	2019	
	III kwartał		II kwartał	III kwartał
	w %			
OGÓŁEM	54,2	54,9	54,1	55,5
mężczyźni	62,2	64,1	62,2	64,4
kobiety	46,7	46,5	46,7	47,0
Miasta	55,8	56,5	55,7	56,9
Wieś	51,7	52,6	51,7	53,1

W ujęciu kwartalnym udział pracujących w ogólnej liczbie ludności w wieku 15 lat i więcej zwiększył się o 1,2 p. proc. wśród mieszkańców miast i o 1,4 p. proc. wśród osób zamieszkujących tereny wiejskie. W skali roku wartość analizowanego wskaźnika zwiększyła się w obydwu grupach wyodrębnionych według miejsca zamieszkania (odpowiednio o 0,4 p. proc. i 0,5 p. proc.). W wyniku tych zmian, w III kwartale 2019 r. wskaźnik zatrudnienia w miastach osiągnął wartość 56,9%, tj. o 3,8 p. proc. więcej niż na wsi.

W omawianym kwartale wskaźnik zatrudnienia ukształtował się na zróżnicowanym poziomie w wyodrębnionych grupach wieku. W przypadku osób pomiędzy 25 a 54 rokiem życia jego wartość przekroczyła 80% (najwyższa – 86,7% – dotyczyła osób w wieku 45–54 lata). W skrajnych grupach wieku wskaźnik zatrudnienia był znacznie niższy i dla osób w wieku 15–24 lata wyniósł 30,3%, a w grupie osób 55-letnich i starszych – 25,5%.

Dla osób w wieku produkcyjnym wskaźnik zatrudnienia w III kwartale 2019 r. osiągnął poziom 76,6% i był wyższy do zanotowanego w poprzednim kwartale (o 2,0 p. proc.) oraz przed rokiem (o 1,1 p. proc.).

W analizowanym okresie największy udział pracujących w ogólnej liczbie ludności w poszczególnych grupach wyodrębnionych według poziomu wykształcenia odnotowano w przypadku osób z wykształceniem wyższym (79,7%). Pracowała także znaczna część osób legitymujących się wykształceniem policealnym i średnim zawodowym (64,0%) oraz zasadniczym zawodowym (60,7%). Najniższy poziom wskaźnika zatrudnienia wystąpił wśród osób z wykształceniem gimnazjalnym i niższym (14,7%).

3,5%

Stopa bezrobocia
(wg BAEL)

Osoby bezrobotne w województwie podlaskim w III kwartale 2019 r. stanowiły 3,5% ludności aktywnej zawodowo w wieku 15 lat i więcej. Stopa bezrobocia w analizowanym kwartale była wyższa w porównaniu z zanotowaną w poprzednim kwartale (o 0,9 p. proc.), natomiast w skali roku nie uległa zmianie.

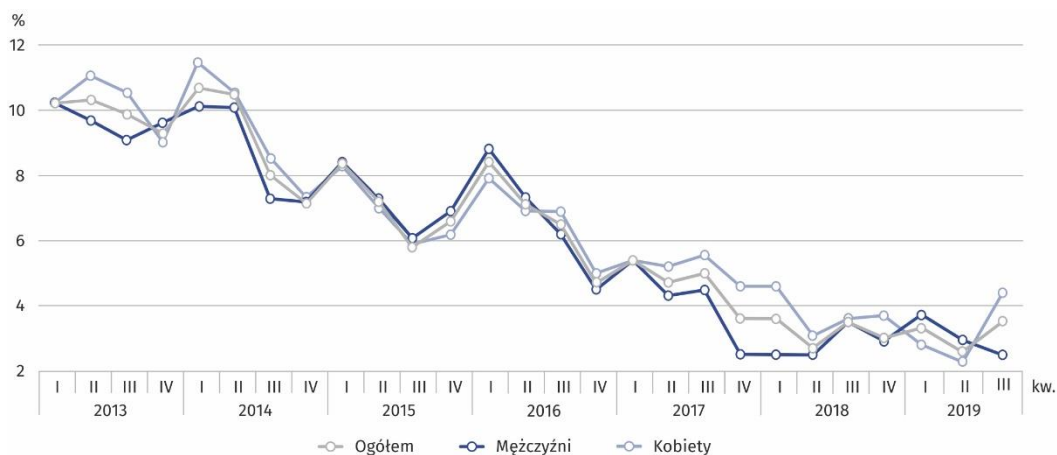
Stopa bezrobocia wzrosła w odniesieniu do poprzedniego kwartału, zaś nie zmieniła się w porównaniu z zanotowaną przed rokiem

Bezrobotni

W III kwartale 2019 r. liczba bezrobotnych wyniosła 18 tys. i w porównaniu z zanotowaną w poprzednim kwartale zwiększyła się o 5 tys. (tj. 38,5%), natomiast w odniesieniu do analogicznego okresu poprzedniego roku utrzymała się na niezmiennym poziomie.

Liczba bezrobotnych zwiększyła się w porównaniu z poprzednim kwartałem, natomiast nie odnotowano jej zmiany w skali roku

Wykres 5. Stopa bezrobocia według płci



Stopa bezrobocia w III kwartale 2019 r. osiągnęła poziom 3,5%. Jej wartość zwiększyła się w stosunku do poprzedniego kwartału (o 0,9 p. proc.), natomiast w skali roku nie uległa zmianie.

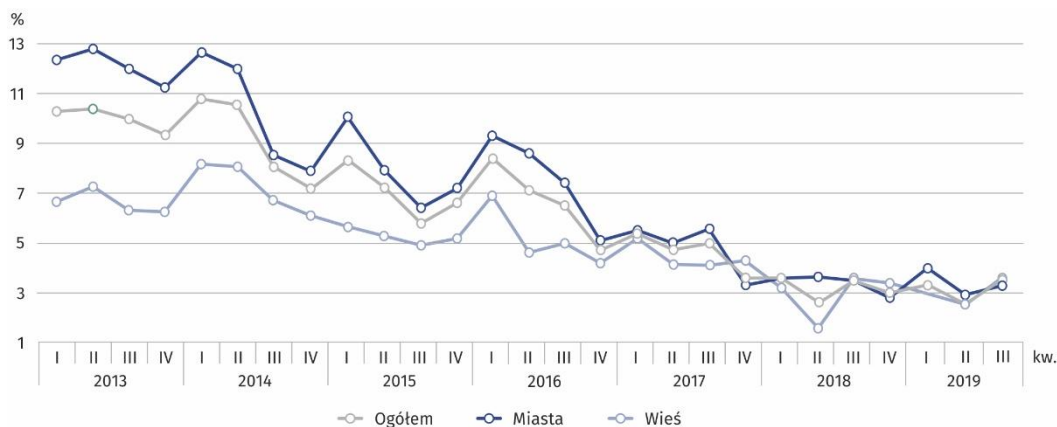
Tablica 4. Stopa bezrobocia według płci i miejsca zamieszkania

WYSZCZEGÓLNIENIE	2017	2018	2019	
	III kwartał		II kwartał	III kwartał
	w %			
OGÓŁEM	5,0	3,5	2,6	3,5
mężczyźni	4,5	3,5	2,9	2,5
kobiety	5,6	3,6	2,3	4,4
Miasta	5,6	3,5	2,9	3,2
Wieś	4,1	3,6	2,6	3,6

W ujęciu kwartalnym omawiany wskaźnik obniżył się o 0,4 p. proc. w grupie mężczyzn, podczas gdy wśród kobiet wzrósł o 2,1 p. proc. W skali roku zaobserwowano podobną tendencję. Spadek stopy bezrobocia dotyczył tylko populacji mężczyzn i wyniósł 1,0 p. proc., w przypadku kobiet omawiany wskaźnik wzrósł o 0,8 p. proc. W rezultacie tych zmian, analizowany wskaźnik w III kwartale 2019 r. wśród mężczyzn ukształtował się na poziomie 2,5%, a w grupie kobiet – 4,4%.

W omawianym kwartale stopa bezrobocia wśród mieszkańców miast ukształtowała się na poziomie 3,2%. W odniesieniu do poprzedniego kwartału jej wartość zwiększyła się, zaś w skali roku spadła, w obu przypadkach o 0,3 p. proc. Na terenach wiejskich w analizowanym okresie odsetek bezrobotnych wśród aktywnych zawodowo zamieszkujących na wsi wyniósł 3,6%. W ujęciu kwartalnym sytuacja pogorszyła się – stopa bezrobocia wzrosła o 1,0 p. proc., zaś na przestrzeni roku natężenie bezrobocia nie uległo zmianie.

Wykres 6. Stopa bezrobocia według miejsca zamieszkania



W przypadku osób w wieku produkcyjnym wartość stopy bezrobocia wyniosła 3,6% i zwiększyła się w porównaniu z zanotowaną w poprzednim kwartale – o 0,9 p. proc., natomiast nie zaobserwowano jej zmiany w skali roku.

Bierni zawodowo

W III kwartale 2019 r. zbiorowość biernych zawodowo stanowiła 42,6% ogółu ludności w wieku 15 lat i więcej. Odsetek ten zmniejszył się (o 1,7 p. proc.) w porównaniu z poprzednim kwartałem oraz w odniesieniu do analogicznego okresu 2018 r. (o 0,5 p. proc.).

Zbiorowość biernych zawodowo zmniejszyła się w odniesieniu do poprzedniego kwartału i w ujęciu rocznym

Tablica 5. Bierni zawodowo

WYSZCZEGÓLNIENIE	2017	2018	2019	
	III kwartał		II kwartał	III kwartał
	w tysiącach			
OGÓŁEM	391	388	397	380
mężczyźni	153	146	155	145
kobiety	237	242	242	235
Miasta	224	225	229	221
Wieś	167	163	167	159

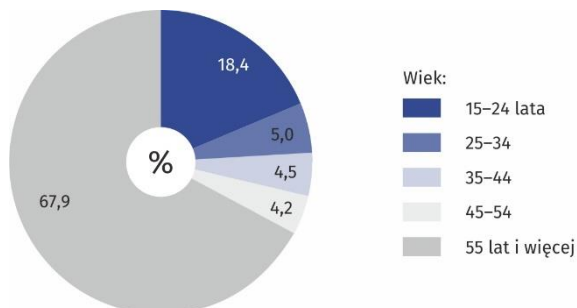
Zbiorowość biernych zawodowo zmniejszyła się w porównaniu z poprzednim kwartałem (o 4,3%) i w skali roku (o 2,1%). W omawianym kwartale zdecydowaną większość biernych zawodowo stanowiły kobiety. Ich udział w analizowanej grupie wyniósł 61,8%. W ujęciu kwartalnym zmniejszyła się zarówno liczebność populacji nieaktywnych zawodowo kobiet (o 2,9%), jak i mężczyzn (o 6,5%). W skali roku spadła liczba biernych zawodowo kobiet (o 2,9%), podczas gdy liczba nieaktywnych zawodowo mężczyzn nie uległa znaczącej zmianie.

Mieszkańcy miast stanowili 58,2% omawianej zbiorowości. W odniesieniu do II kwartału 2019 r. odnotowano spadek liczby nieaktywnych zawodowo mieszkańców miast (o 3,5%) oraz wsi

(o 4,8%). W skali roku nie zaobserwowano znaczących zmian w liczbie biernych zawodowo zamieszkujących w miastach oraz na terenach wiejskich.

W III kwartale 2019 r. największy odsetek biernych zawodowo stanowiły osoby w wieku 55 lat i więcej (67,9%) oraz w wieku 15–24 lata (18,4%).

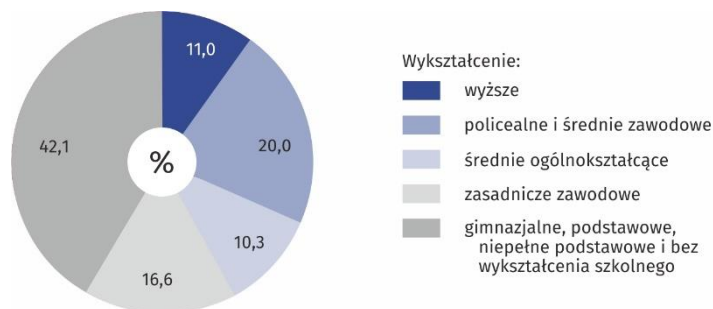
Wykres 7. Struktura biernych zawodowo według wieku w III kwartale 2019 r.



Wśród ogółu ludności w wieku 15 lat i więcej niepracującej i nieposzukującej pracy 33,9% to osoby w wieku produkcyjnym. Ich udział spadł o 2,6 p. proc. w stosunku do zanotowanego w II kwartale 2019 r. oraz o 1,4 p. proc. w odniesieniu do analogicznego okresu poprzedniego roku.

Biorąc pod uwagę poziom wykształcenia biernych zawodowo w omawianym kwartale, stwierdzono, że największy odsetek (42,1%) stanowiły wśród nich osoby z wykształceniem gimnazjalnym i niższym oraz bez wykształcenia szkolnego, a najmniejszy udział (10,3%) wśród nieaktywnych zawodowo miały osoby legitymujące się wykształceniem średnim ogólnokształcącym. Odsetki pozostałych grup wyodrębnionych według poziomu wykształcenia kształtowały się w granicach 11,0% – 20,0%.

Wykres 8. Struktura biernych zawodowo według poziomu wykształcenia w III kwartale 2019 r.



W III kwartale 2019 r. emerytura stanowiła główną przyczynę niewykonywania i nieposzukiwania pracy dla 58,7% ogółu biernych zawodowo, natomiast 17,6% omawianej populacji to osoby nieaktywne z powodu nauki i uzupełniania kwalifikacji zawodowych. Wśród pozostałych, najczęściej wymienianych jako główne przyczyny bierności zawodowej były choroba lub niepełnosprawność (10,3%) oraz inne powody osobiste lub rodzinne (6,1%).

Uwaga

Z uwagi na reprezentacyjną metodę badania, zalecana jest ostrożność w posługiwaniu się danymi o wartości mniejszej niż 15 tys. W niniejszym opracowaniu w przypadku danych mniejszych niż 5 tys. nie podano konkretnych wartości ze względu na wysoki losowy błąd próby; w tablicach dane te zastąpiono znakiem umownym „.” (kropka).

Sumy składników mogą się nieznacznie różnić od podanych wielkości „ogółem”. Wynika to z zaokrągleń dokonywanych przy uogólnianiu wyników badania.

Opracowanie merytoryczne:

Wydział Badań Ankietowych

Halina Sawicka

tel.: 85 749 77 17, 85 749 77 85

e-mail: H.Sawicka@stat.gov.pl

Informatorium Statystyczne

tel.: 85 749 77 88, 85 749 77 45

e-mail: InformatoriumUSBST@stat.gov.pl



bialystok.stat.gov.pl



[Białystok STAT](#)

Powiązane opracowania

[Zeszyt metodologiczny. Badanie Aktywności Ekonomicznej Ludności](#)

[Informacja o rynku pracy w trzecim kwartale 2019 r. \(dane wstępne\)](#)

[Aktywność ekonomiczna ludności Polski – publikacja kwartalna](#)

Temat dostępny w bazach danych

[Bank Danych Lokalnych](#) → Rynek Pracy

[Dziedzinowe Bazy Wiedzy – Rynek Pracy](#)

Ważniejsze pojęcia dostępne w słowniku

[Aktywność ekonomiczna](#)

[Pracujący wg BAEL, NSP 2002 i NSP 2011](#)

[Bezrobotni wg BAEL, NSP 2002 i NSP 2011](#)

[Ludność bierna zawodowo wg BAEL, NSP 2002 i NSP 2011](#)