

# Aktywność ekonomiczna ludności w województwie podlaskim w II kwartale 2020 r.

30.09.2020 r.

## 55,4%

Współczynnik aktywności  
zawodowej (wg BAEL)

Według wyników Badania Aktywności Ekonomicznej Ludności (BAEL), w województwie podlaskim w II kwartale 2020 r. ludność aktywna zawodowo stanowiła 55,4% ogółu ludności w wieku 15 lat i więcej. Wskaźnik ten zwiększył się w porównaniu z poprzednim kwartałem o 0,1 p. proc., natomiast w ujęciu rocznym jego wartość spadła o 0,3 p. proc.

## Ogólna charakterystyka ludności w wieku 15 lat i więcej

W II kwartale 2020 r. w województwie podlaskim ogólna liczba ludności w wieku 15 lat i więcej wyniosła 892 tys., przy czym zbiorowość osób aktywnych zawodowo liczyła 494 tys., a biernych zawodowo – 397 tys.

Liczba osób aktywnych zawodowo nie uległa zmianie w odniesieniu do poprzedniego kwartału, natomiast zmniejszyła się nieznacznie w skali roku

Tablica 1. Aktywni i bierni zawodowo w II kwartale 2020 r.

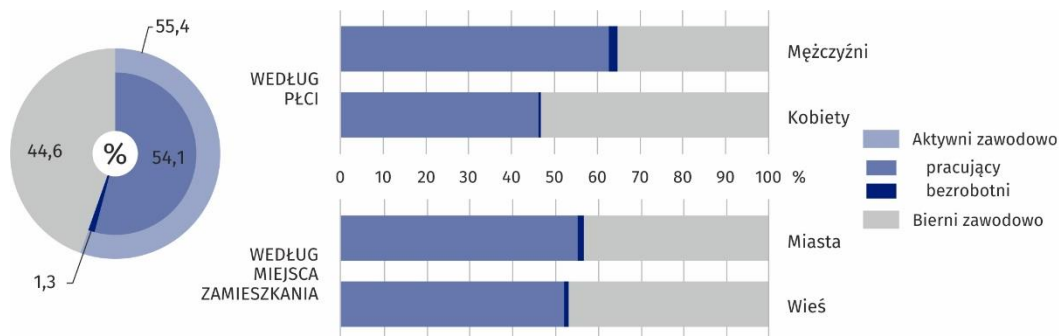
WYSZCZEGÓLNIENIE	Ogółem	Aktywni zawodowo			Bierni zawodowo
		razem	pracujący	bezrobotni	
w tysiącach					
<b>OGÓŁEM</b>	<b>892</b>	<b>494</b>	<b>483</b>	<b>12</b>	<b>397</b>
Według płci					
Mężczyźni	430	277	269	.	152
Kobiety	462	217	214	.	245
Według miejsca zamieszkania					
Miasta	536	305	297	.	231
Wieś	356	190	186	.	166
Według wieku					
15–24 lata	106	34	32	.	72
25–34	148	122	119	.	26
35–44	151	131	129	.	20
45–54	135	118	115	.	17
55 lat i więcej	351	89	88	.	262

**Tablica 1. Aktywni i bierni zawodowo w II kwartale 2020 r. (dok.)**

WYSZCZEGÓLNIENIE	Ogółem	Aktywni zawodowo			Bierni zawodowo
		razem	pracujący	bezrobotni	
	w tysiącach				
Według poziomu wykształcenia					
Wyższe	215	169	167	.	46
Policealne i średnie zawodowe	221	139	135	.	82
Średnie ogólnokształcące	82	41	39	.	41
Zasadnicze zawodowe	185	110	107	.	75
Gimnazjalne, podstawowe, niepełne podstawowe i bez wykształcenia szkolnego	188	35	35	.	153

W porównaniu z I kwartałem 2020 r. liczba osób aktywnych zawodowo nie zmieniła się, natomiast liczebność populacji osób biernych zawodowo utrzymała się na zbliżonym poziomie. W odniesieniu do analogicznego okresu poprzedniego roku liczba osób aktywnych zawodowo nieco spadła, podczas gdy liczebność populacji biernych zawodowo nie uległa zmianie.

**Wykres 1. Aktywność ekonomiczna ludności w wieku 15 lat i więcej w II kwartale 2020 r.**



W omawianym kwartale wskaźnik określający liczbę osób bezrobotnych i biernych zawodowo, przypadającą na 1000 osób pracujących wyniósł 847 i zmniejszył się o 13 w odniesieniu do zanotowanego w poprzednim kwartale oraz o 2 w porównaniu z analogicznym okresem poprzedniego roku.

### Aktywni zawodowo

Współczynnik aktywności zawodowej w II kwartale 2020 r. ukształtował się na poziomie 55,4%, co oznacza, że przeciętnie wśród 100 osób w wieku 15 lat i więcej 55 było aktywnych zawodowo. Wartość tego wskaźnika wzrosła w porównaniu z poprzednim kwartałem (o 0,1 p. proc.), natomiast spadła w ujęciu rocznym (o 0,3 p. proc.).

Wśród mężczyzn współczynnik aktywności zawodowej wyniósł 64,4%, natomiast w przypadku kobiet ukształtował się na niższym poziomie, osiągając wartość 47,0%. W odniesieniu do poprzedniego kwartału wskaźnik ten zmniejszył się w grupie mężczyzn (o 0,3 p. proc.), podczas gdy w grupie kobiet wzrósł (o 0,3 p. proc.). W skali roku wartość omawianego wskaźnika wzrosła wśród mężczyzn (o 0,4 p. proc.), natomiast zmniejszyła się w przypadku kobiet (o 0,7 p. proc.).

Na 1000 osób pracujących przypadło mniej bezrobotnych i biernych zawodowo zarówno w porównaniu z poprzednim kwartałem, jak i analogicznym okresem ubiegłego roku

Współczynnik aktywności zawodowej wzrósł w porównaniu z poprzednim kwartałem, natomiast obniżył się w ujęciu rocznym

**Tablica 2. Współczynnik aktywności zawodowej**

WYSZCZEGÓLNIENIE	2018 II kwartał	2019 II kwartał	2020	
			I kwartał	II kwartał
	w %			
<b>OGÓŁEM</b>	<b>56,5</b>	<b>55,7</b>	<b>55,3</b>	<b>55,4</b>
mężczyźni	64,8	64,0	64,7	64,4
kobiety	48,8	47,7	46,7	47,0
Miasta	58,5	57,4	56,6	56,9
Wieś	53,8	53,1	53,7	53,4

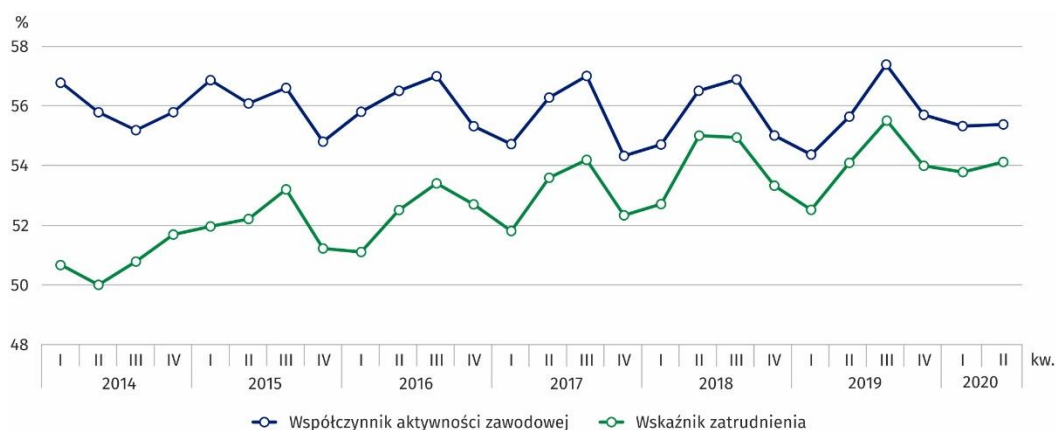
łącznie udział pracujących i bezrobotnych w ogólnej populacji osób w wieku 15 lat i więcej mieszkających w miastach wyniósł 56,9%, natomiast wśród ludności wiejskiej ukształtował się na poziomie 53,4%. W porównaniu z poprzednim kwartałem odnotowano wzrost wartości analizowanego wskaźnika wśród mieszkańców miast (o 0,3 p. proc.), podczas gdy na terenach wiejskich nastąpiło jego zmniejszenie (o 0,3 p. proc.). W skali roku współczynnik aktywności zawodowej obniżył się wśród ludności miejskiej (o 0,5 p. proc.), natomiast jego wartość wzrosła na terenach wiejskich (o 0,3 p. proc.).

Analizując ludność województwa według grup wieku, najwyższy współczynnik aktywności zawodowej zaobserwowano wśród osób w wieku: 45–54 lata (87,4%), 35–44 lata (86,8%) oraz 25–34 lata (82,4%). Najmniejszy udział aktywnych zawodowo odnotowano w skrajnych grupach wieku, tj. wśród osób 55-letnich i starszych (25,4%) oraz w wieku 15–24 lata (32,1%).

Omawiany współczynnik liczony dla osób w wieku produkcyjnym wyniósł 76,6%. Jego wartość wzrosła w porównaniu z poprzednim kwartałem (o 0,2 p. proc.), natomiast spadła w ujęciu rocznym (o 0,3 p. proc.).

Biorąc pod uwagę poziom wykształcenia ludności, najwyższą wartość omawianego wskaźnika stwierdzono w grupie osób legitymujących się wykształceniem wyższym (78,6%), a najniższą – w populacji osób z wykształceniem gimnazjalnym, podstawowym, niepełnym podstawowym i bez wykształcenia szkolnego (18,6%).

**Wykres 2. Współczynnik aktywności zawodowej i wskaźnik zatrudnienia**



# 54,1%

Wskaźnik zatrudnienia  
(wg BAEL)

**W II kwartale 2020 r. w województwie podlaskim osoby pracujące stanowiły 54,1% ogółu ludności w wieku 15 lat i więcej. Wskaźnik zatrudnienia w omawianym kwartale był o 0,3 p. proc. wyższy w porównaniu z zanotowanym w poprzednim kwartale, a w ujęciu rocznym jego wartość nie uległa zmianie.**

## Pracujący

W II kwartale 2020 r. w województwie podlaskim zbiorowość pracujących liczyła 483 tys. osób. W odniesieniu do poprzedniego kwartału liczebność tej grupy utrzymała się na zbliżonym poziomie, a w stosunku do analogicznego okresu 2019 r. nie uległa zmianie. Większość pracujących stanowili mężczyźni. Ich udział w omawianej zbiorowości wyniósł 55,7%.

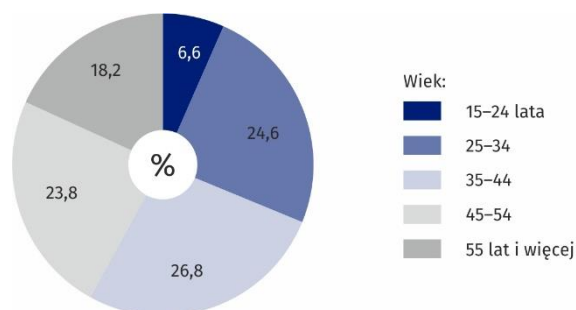
W porównaniu z poprzednim kwartałem liczebność populacji pracujących mężczyzn utrzymała się na zbliżonym poziomie, zaobserwowano natomiast nieznaczny wzrost liczby pracujących kobiet. W skali roku w liczebnościach obydwu populacji pracujących wyodrębnionych według płci nie odnotowano znaczących zmian.

Zdecydowaną większość omawianej zbiorowości, tj. 61,5% stanowili mieszkańcy miast. W odniesieniu do I kwartału 2020 r. zaobserwowano nieznaczne zwiększenie liczebności populacji pracujących w miastach, natomiast na terenach wiejskich liczba pracujących utrzymała się na zbliżonym poziomie. W skali roku liczba pracujących zarówno w miastach, jak i na terenach wiejskich nie uległa znaczącym zmianom.

W strukturze pracujących według wieku największe udziały należały do osób z grup: 35–44 lata (26,8%), 25–34 lata (24,6%) oraz 45–54 lata (23,8%). Najmniej liczne były skrajne grupy wieku, tj. 15–24 lata oraz 55 lat i więcej. Ich odsetek w ogólnej liczbie pracujących wyniósł odpowiednio 6,6% i 18,2%.

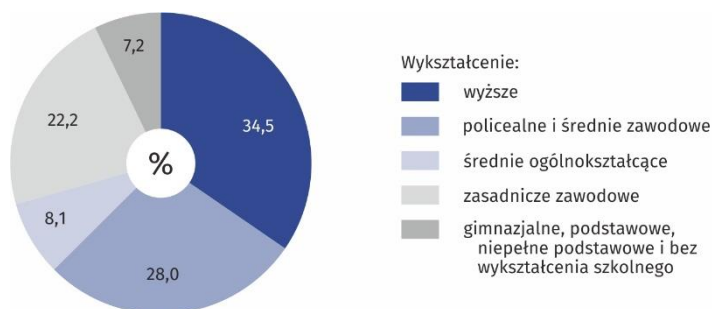
Liczba pracujących w odniesieniu do poprzedniego kwartału utrzymała się na zbliżonym poziomie, a w ujęciu rocznym nie uległa zmianie

**Wykres 3. Struktura pracujących według wieku w II kwartale 2020 r.**



Analiza pracujących w II kwartale 2020 r. pod względem poziomu wykształcenia wykazała, że największy odsetek, tj. 34,5%, stanowili absolwenci szkół wyższych, 28,0% to osoby po szkołach policealnych i średnich zawodowych, a 22,2% – osoby legitymujące się wykształceniem zasadniczym zawodowym. Najmniejszy udział w ogólnej liczbie pracujących miały osoby z wykształceniem średnim ogólnokształcącym – 8,1% oraz gimnazjalnym, podstawowym, niepełnym podstawowym i bez wykształcenia szkolnego – 7,2%.

**Wykres 4. Struktura pracujących według poziomu wykształcenia w II kwartale 2020 r.**



W II kwartale 2020 r. wskaźnik zatrudnienia dla ogółu ludności w wieku 15 lat i więcej wyniósł 54,1%. Jego wartość zwiększyła się o 0,3 p. proc. w odniesieniu do poprzedniego kwartału. W porównaniu z analogicznym kwartałem 2019 r. wskaźnik utrzymał się na niezmiennym poziomie. W omawianym kwartale wskaźnik zatrudnienia w grupie mężczyzn osiągnął wartość 62,6% i był o 16,3 p. proc. wyższy niż wśród kobiet. W ujęciu kwartalnym wskaźnik zatrudnienia w przypadku mężczyzn spadł (o 0,2 p. proc.), natomiast wśród kobiet jego wartość wzrosła (o 0,9 p. proc.). W skali roku odnotowano zwiększenie analizowanego wskaźnika w grupie mężczyzn (o 0,4 p. proc.), a spadek – w grupie kobiet (o 0,4 p. proc.).

Wskaźnik zatrudnienia zwiększył się w porównaniu z poprzednim kwartałem, natomiast pozostał na niezmiennym poziomie w odniesieniu do analogicznego okresu 2019 r.

**Tablica 3. Wskaźnik zatrudnienia**

WYSZCZEGÓLNIENIE	2018 II kwartał	2019 II kwartał	2020	
			I kwartał	II kwartał
	w %			
<b>OGÓŁEM</b>	<b>55,0</b>	<b>54,1</b>	<b>53,8</b>	<b>54,1</b>
mężczyźni	63,2	62,2	62,8	62,6
kobiety	47,1	46,7	45,4	46,3
Miasta	56,3	55,7	54,6	55,4
Wieś	53,2	51,7	52,5	52,2

W ujęciu kwartalnym udział pracujących w ogólnej liczbie ludności w wieku 15 lat i więcej zwiększył się o 0,8 p. proc. wśród mieszkańców miast, natomiast wśród osób zamieszkujących tereny wiejskie jego wartość zmalała o 0,3 p. proc. W skali roku wartość analizowanego wskaźnika zmniejszyła się w miastach (o 0,3 p. proc.), natomiast zwiększyła na terenach wiejskich (o 0,5 p. proc.). W wyniku tych zmian, w II kwartale 2020 r. wskaźnik zatrudnienia w miastach osiągnął wartość 55,4%, tj. o 3,2 p. proc. wyższą niż na wsi.

W omawianym kwartale wskaźnik zatrudnienia ukształtował się na zróżnicowanym poziomie w wyodrębnionych grupach wieku. W grupie osób w wieku 25–34 lata ukształtował się na poziomie 80,4%. W przypadku osób pomiędzy 35 a 54 rokiem życia jego wartość przekroczyła 80% (najwyższa – 85,4% – dotyczyła osób w wieku 35–44 lata). W skrajnych grupach wieku wskaźnik zatrudnienia był znacznie niższy i dla osób w wieku 15–24 lata wyniósł 30,2%, a w grupie osób 55-letnich i starszych – 25,1%.

Dla osób w wieku produkcyjnym wskaźnik zatrudnienia w II kwartale 2020 r. osiągnął poziom 74,8% i był wyższy od zanotowanego w poprzednim kwartale oraz przed rokiem odpowiednio o 0,6 p. proc. i 0,2 p. proc.

W analizowanym okresie największy udział pracujących w ogólnej liczbie ludności w poszczególnych grupach wyodrębnionych według poziomu wykształcenia odnotowano w przypadku osób z wykształceniem wyższym (77,7%). Pracowała także znaczna część osób legitymujących się wykształceniem policealnym i średnim zawodowym (61,1%) oraz zasadniczym zawodowym (57,8%). Najniższy poziom wskaźnika zatrudnienia wystąpił wśród osób z wykształceniem gimnazjalnym i niższym (18,6%).

# 2,4%

Stopa bezrobocia  
(wg BAEL)

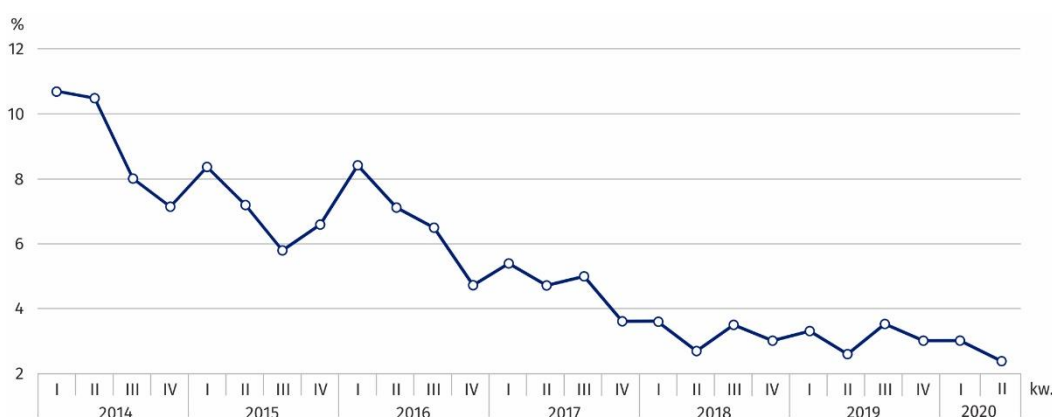
Osoby bezrobotne w województwie podlaskim w II kwartale 2020 r. stanowiły 2,4% ludności aktywnej zawodowo w wieku 15 lat i więcej. Stopa bezrobocia spadła zarówno w ujęciu kwartalnym, jak i w skali roku odpowiednio o 0,6 p. proc. i 0,2 p. proc.

## Bezrobotni

W II kwartale 2020 r. liczba bezrobotnych wyniosła 12 tys. i utrzymała się na zbliżonym poziomie zarówno w porównaniu z zanotowaną w poprzednim kwartale, jak i w odniesieniu do analogicznego okresu poprzedniego roku.

Liczba bezrobotnych utrzymała się na zbliżonym poziomie w porównaniu z zanotowaną w poprzednim kwartale i rok wcześniej

Wykres 5. Stopa bezrobocia



Stopa bezrobocia w II kwartale 2020 r. osiągnęła poziom 2,4% i zmniejszyła się w stosunku do poprzedniego kwartału (o 0,6 p. proc.) oraz w porównaniu z zanotowaną przed rokiem (o 0,2 p. proc.).

Stopa bezrobocia była niższa zarówno w odniesieniu do poprzedniego kwartału, jak i analogicznego okresu ubiegłego roku

Tablica 4. Stopa bezrobocia według płci i miejsca zamieszkania

WYSZCZEGÓLNIENIE	2018 II kwartał	2019 II kwartał	2020	
			I kwartał	II kwartał
	w %			
<b>OGÓŁEM</b>	<b>2,7</b>	<b>2,6</b>	<b>3,0</b>	<b>2,4</b>
mężczyźni	2,5	2,9	.	.
kobiety	3,1	2,3	.	.
Miasta	3,5	2,9	3,6	.
Wieś	.	2,6	.	.

W przypadku osób w wieku produkcyjnym stopa bezrobocia wyniosła 2,5% i zmniejszyła się w porównaniu z zanotowaną w poprzednim kwartale (o 0,7 p. proc.) oraz w ujęciu rocznym (o 0,2 p. proc.).

Przeciętny czas poszukiwania pracy przez osoby bezrobotne w II kwartale 2020 r. ukształtował się na poziomie 7,9 miesiąca. W poprzednim kwartale wyniósł on 6,7 miesiąca. W skali roku okres ten uległ wydłużeniu o 0,5 miesiąca.

## Bierni zawodowo

W II kwartale 2020 r. zbiorowość biernych zawodowo stanowiła 44,6% ogółu ludności w wieku 15 lat i więcej. Odsetek ten zmniejszył się o 0,1 p. proc. w odniesieniu do poprzedniego kwartału, a w porównaniu z analogicznym okresem 2019 r. wzrósł o 0,3 p. proc.

**Tablica 5. Bierni zawodowo**

WYSZCZEGÓLNIENIE	2018 II kwartał	2019 II kwartał	2020	
			I kwartał	II kwartał
w tysiącach				
<b>OGÓŁEM</b>	<b>392</b>	<b>397</b>	<b>398</b>	<b>397</b>
mężczyźni	152	155	152	152
kobiety	239	242	247	245
Miasta	226	229	233	231
Wieś	166	167	166	166

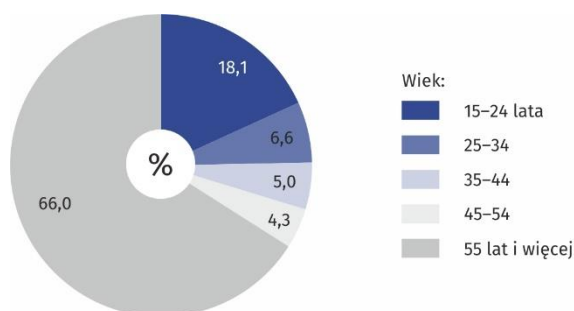
Zbiorowość biernych zawodowo w odniesieniu do poprzedniego kwartału utrzymała się na zbliżonym poziomie, a w skali roku nie uległa zmianie. W analizowanym kwartale zdecydowaną większość biernych zawodowo stanowiły kobiety. Ich udział w tej grupie wyniósł 61,7%. W ujęciu kwartalnym obydwie zbiorowości nieaktywnych zawodowo wyodrębnione z uwagi na płeć nie uległy znaczącej zmianie. Na przestrzeni roku liczebność populacji biernych zawodowo mężczyzn zmniejszyła się o 1,9%, a kobiet wzrosła o 1,2%.

Mieszkańcy miast stanowili 58,2% omawianej zbiorowości. W odniesieniu do I kwartału 2020 r., jak i w skali roku nie zaobserwowano znaczących zmian w liczbie biernych zawodowo zamieszkujących w miastach oraz na terenach wiejskich.

W II kwartale 2020 r. największy odsetek ludności niepracującej i nieposzukującej pracy stanowiły osoby w wieku 55 lat i więcej (66,0%) oraz w wieku 15–24 lata (18,1%).

Zbiorowość biernych zawodowo utrzymała się na zbliżonym poziomie w odniesieniu do zanotowanego w poprzednim kwartale, a w stosunku do analogicznego okresu 2019 r. nie uległa zmianie

**Wykres 6. Struktura biernych zawodowo według wieku w II kwartale 2020 r.**

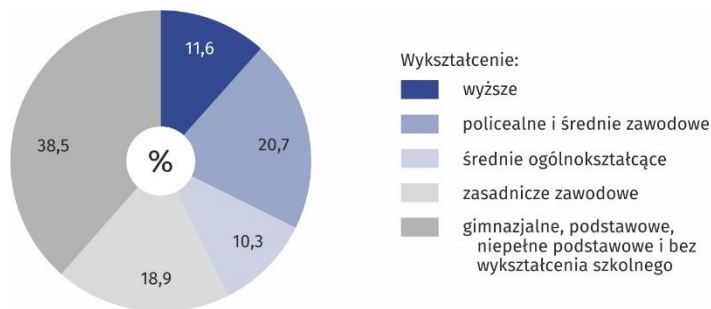


Wśród ogółu ludności w wieku 15 lat i więcej biernej zawodowo 36,5% to osoby w wieku produkcyjnym. Ich udział zmniejszył się o 0,2 p. proc. w stosunku do poprzedniego kwartału, utrzymując się na poziomie zanotowanym przed rokiem.

Biorąc pod uwagę poziom wykształcenia biernych zawodowo, stwierdzono, że w omawianym kwartale największy odsetek (38,5%) stanowiły osoby z wykształceniem gimnazjalnym i niższym oraz bez wykształcenia szkolnego, a najmniejszy udział (10,3%) wśród nieaktywnych zawodowo miały osoby legitymujące się wykształceniem średnim ogólnokształcącym.



**Wykres 7. Struktura biernych zawodowo według poziomu wykształcenia w II kwartale 2020 r.**



W II kwartale 2020 r. emerytura stanowiła główną przyczynę niewykonywania i nieposzukiwania pracy dla 56,9% ogółu biernych zawodowo, natomiast 16,1% omawianej populacji to osoby nieaktywne z powodu nauki i uzupełniania kwalifikacji zawodowych. Wśród pozostałych, najczęściej wymienianych jako główne przyczyny bierności zawodowej były choroba lub niepełnosprawność (10,3%) oraz inne powody osobiste lub rodzinne (6,5%).

### Uwaga

Z uwagi na reprezentacyjną metodę badania BAEL zalecana jest ostrożność w postępowaniu się danymi w tych przypadkach, gdy zastosowano bardziej szczegółowe podziały i występują liczby niskiego rzędu – od 2020 r. mniejsze niż 20 tys. Dane poniżej 10 tys. zostały zastąpione znakiem kropki („.”), co oznacza, że konkretna wartość nie może być pokazana ze względu na losowy błąd próby. Do 2019 r. znakiem kropki („.”) zostały zastąpione dane poniżej 5 tys., natomiast dane w przedziale 5–10 tys. zostały zaprezentowane w tablicach zgodnie z ówczesnymi wytycznymi.

Sumy składników mogą się nieznacznie różnić od podanych wielkości „ogółem”. Wynika to z zaokrągleń dokonywanych przy uogólnianiu wyników badania.


W przypadku cytowania danych Głównego Urzędu Statystycznego prosimy o zamieszczenie informacji: „Źródło danych GUS”, a w przypadku publikowania obliczeń dokonanych na danych opublikowanych przez GUS prosimy o zamieszczenie informacji: „Opracowanie własne na podstawie danych GUS”.




Opracowanie merytoryczne:  
**Urząd Statystyczny w Białymstoku**  
**Dyrektor Ewa Kamińska-Gawryluk**  
Tel: 85 749 77 15

Rozpowszechnianie:  
**Informatorium Statystyczne**  
Tel: 85 749 77 45, 85 749 77 88

 [bialystok.stat.gov.pl](http://bialystok.stat.gov.pl)

 @Bialystok\_STAT

 @UrządStatystycznywBiałymstoku

#### **Powiązane opracowania**

[Zeszyt metodologiczny. Badanie Aktywności Ekonomicznej Ludności](#)

[Informacja o rynku pracy w drugim kwartale 2020 r. \(dane wstępne\)](#)

[Aktywność ekonomiczna ludności Polski – publikacja kwartalna](#)

#### **Temat dostępny w bazach danych**

[Bank Danych Lokalnych](#) → Rynek Pracy

[Dziedzinowe Bazy Wiedzy – Rynek Pracy](#)

#### **Ważniejsze pojęcia dostępne w słowniku**

[Aktywność ekonomiczna](#)

[Pracujący wg BAEL, NSP 2002 i NSP 2011](#)

[Bezrobotni wg BAEL, NSP 2002 i NSP 2011](#)

[Ludność bierna zawodowo wg BAEL, NSP 2002 i NSP 2011](#)