



Urząd Statystyczny
w Białymstoku

INFORMACJE
I OPRACOWANIA
STATYSTYCZNE

PODMIOTY
GOSPODARKI NARODOWEJ
W WOJEWÓDZTWIE PODLASKIM
W 2003 R.

ROK VI

BIAŁYSTOK 2004

WYDAWCA

Urząd Statystyczny w Białymstoku

DYREKTOR

Halina Łupińska

Opracowanie publikacji:

Wydział Rejestrów pod kierunkiem Krystyny Falkowskiej

Redakcja techniczna, skład komputerowy i korekta publikacji:

Wydział Analiz pod kierunkiem Anny Szeszko

URZĄD STATYSTYCZNY W BIAŁYMSTOKU

ul. Krakowska 13, 15-959 Białystok, tel. (085) 749 77 00, fax (085) 749 77 79,

e-mail: sekretariatUSBST@stat.gov.pl, Internet: www.stat.gov.pl/urzedz/bialystok

SPIS TREŚCI

CONTENTS

		Tabl. Table	Str. Page
UWAGI OGÓLNE	GENERAL NOTES	x	5
SCHEMAT PODMIOTÓW GOSPODARKI NARODOWEJ WEDŁUG PODSTAWO- WYCH I SZCZEGÓLNYCH FORM PRAWNYCH	SCHEMA OF ENTITIES OF THE NATIO- NAL ECONOMY BY BASIC AND PARTI- CULAR LEGAL FORMS	x	7
SŁOWNIK WYBRANYCH POJĘĆ	DICTIONARY OF SELECTED TERMS	x	8
TABLICE	TABLES		
Zmiany w liczbie podmiotów gospodarki naro- dowej (1998, 1999, 2000, 2001, 2002, 2003)	Changes in entities of the national economy number (1998, 1999, 2000, 2001, 2002, 2003)	1	12
Podmioty gospodarki narodowej według sekto- rów własności (2002, 2003)	Entities of the national economy by ownership sectors (2002, 2003)	2	13
Struktura podmiotów gospodarki narodowej według sektorów własności w 2003 r.	Structure of entities of the national economy by ownership sectors in 2003	3	16
Struktura podmiotów gospodarki narodowej według sekcji PKD w 2003 r.	Structure of entities of the national economy by PKD sections in 2003	4	16
Podmioty gospodarki narodowej według wy- branych form organizacyjno-prawnych (2002, 2003)	Entities of the national economy by selected organizational-legal forms (2002, 2003)	5	17
Spółki handlowe według form organizacyjno- prawnych (2002, 2003)	Commercial companies by organizational-legal forms (2002, 2003)	6	21
Spółki handlowe według rodzaju kapitału (2002, 2003)	Commercial companies by kind of capital (2002, 2003)	7	24
Podmioty gospodarki narodowej według liczby pracujących (2002, 2003)	Entities of the national economy by number of employed persons (2002, 2003)	8	28
Podmioty gospodarki narodowej według podre- gionów i form organizacyjno-prawnych (2002, 2003)	Entities of the national economy by subregions and organizational-legal forms (2002, 2003)	9	29
Podmioty gospodarki narodowej według podre- gionów i sekcji PKD (2002, 2003)	Entities of the national economy by subregions and PKD sections (2002, 2003)	10	29
Podmioty gospodarki narodowej według sekto- rów własności oraz powiatów i gmin (2002, 2003)	Entities of the national economy by ownership sectors, powiats and gminas (2002, 2003)	11	31
Podmioty gospodarki narodowej według sekto- rów własności, sekcji i działów PKD w mia- stach na prawach powiatu (2002, 2003)	Entities of the national economy by ownership sectors, sections and divisions of PKD at cities with powiat status (2002, 2003)	12	36
I. Białystok	I. Białystok	12	36
II. Łomża	II. Łomża	12	39
III. Suwałki	III. Suwałki	12	42
Podmioty gospodarki narodowej według form organizacyjno-prawnych oraz powiatów i gmin (2002, 2003)	Entities of the national economy by organiza- tional-legal forms, powiats and gminas (2002, 2003)	13	45
Podmioty gospodarki narodowej według wy- branych sekcji PKD oraz powiatów i gmin (2002, 2003)	Entities of the national economy by selected PKD sections, powiats and gminas (2002, 2003)	14	50
Osoby fizyczne prowadzące działalność gospo- darczą według wybranych sekcji PKD oraz powiatów i gmin (2002, 2003).....	Natural persons conducting economic activity by selected PKD sections, powiats and gmi- nas (2002,2003)	15	56
Podmioty gospodarki narodowej nowozareje- strowane według sekcji PKD (2002, 2003)	Entities of the national economy newly regi- stered by PKD sections (2002, 2003)	16	62
Podmioty gospodarki narodowej wyrejestrwa- ne według sekcji PKD (2002, 2003)	Entities of the national economy unregistered by PKD sections (2002, 2003)	17	63

		Tabl. <i>Table</i>	Str. <i>Page</i>
WYKRESY	CHARTS		
Zmiany w liczbie podmiotów gospodarki narodowej (1998, 1999, 2000, 2001, 2002, 2003)	<i>Changes in entities of the national economy number (1998, 1999, 2000, 2001, 2002, 2003)</i>	x	65
Struktura podmiotów gospodarki narodowej według sekcji PKD w 2003 r.	<i>Structure of entities of the national economy by PKD sections in 2003.....</i>	x	65
Podmioty gospodarki narodowej według sektorów własności (1998, 1999, 2000, 2001, 2002, 2003)	<i>Entities of the national economy by ownership sectors (1998, 1999, 2000, 2001, 2002, 2003)</i>	x	66
Struktura osób fizycznych prowadzących działalność gospodarczą według sekcji PKD w 2003 r.	<i>Structure of natural persons conducting economic activity by PKD sections in 2003</i>	x	66
Spółki handlowe według form organizacyjno-prawnych w 2003 r.	<i>Commercial companies by organizational-legal forms in 2003</i>	x	67
Spółki handlowe według rodzaju kapitału (1998,1999, 2000, 2001, 2002, 2003)	<i>Commercial companies by kind of capital (1998,1999, 2000, 2001, 2002, 2003)</i>	x	67
Podmioty gospodarki narodowej według powiatów w 2003 r.	<i>Entities of the national economy by powiats in 2003</i>	x	68
*	*		
PODSTAWOWE INFORMACJE O REJESTRZE REGON	<i>BASIC INFORMATION REGARDING REGON REGISTER</i>	x	69

WAŻNIEJSZE SKRÓTY

zł	=	złoty	poz.	=	pozycja
r.	=	rok	str.	=	strona
cd.	=	ciąg dalszy	tabl.	=	tablica
dok.	=	dokończenie	z o.o.	=	z ograniczoną odpowiedzialnością
dot.	=	dotyczy	Dz.U.	=	Dziennik Ustaw
itd.	=	i tak dalej	RP	=	Rzeczpospolita Polska
itp.	=	i tym podobne	VAT	=	podatek od towarów i usług
m.in.	=	między innymi	PKD	=	Polska Klasyfikacja Działalności
np.	=	na przykład			
Nr	=	numer			

OBJAŚNIENIA ZNAKÓW UMOWNYCH

Kreska	(-)	-	zjawisko nie wystąpiło
Zero	(0,0)	-	zjawisko istniało w wielkości mniejszej od 0,05
Znak	x	-	wypełnienie pozycji jest niemożliwe lub niecelowe
Znak	Δ	-	nazwy zostały skrócone w stosunku do obowiązującej klasyfikacji
„W tym”		-	oznacza, że nie podaje się wszystkich składników sumy

UWAGI OGÓLNE

Niniejsza publikacja prezentuje podmioty gospodarki narodowej zarejestrowane w krajowym rejestrze urzędowym podmiotów gospodarki narodowej REGON (bez rolników indywidualnych), zlokalizowane na terenie województwa podlaskiego, według stanu w końcu grudnia 2003 r. W celu zilustrowania zmian w liczbie podmiotów niektóre dane przedstawiono na tle lat poprzednich.

Przez podmioty gospodarki narodowej rozumie się osoby prawne, samodzielne jednostki organizacyjne nieposiadające osobowości prawnej oraz osoby fizyczne prowadzące działalność gospodarczą.

Zamieszczone dane nie obejmują jednostek lokalnych, czyli nie zostały ujęte części składowe prezentowanych podmiotów (zakłady, oddziały, filie itp.).

Publikacja prezentuje podmioty gospodarki narodowej według:

- ◆ sektorów własnościowych,
- ◆ sekcji i działów Polskiej Klasyfikacji Działalności (PKD),
- ◆ form organizacyjno-prawnych,
- ◆ rodzaju kapitału (dotyczy danych o liczbie spółek handlowych),
- ◆ liczby pracujących,
- ◆ podregionów,
- ◆ powiatów i gmin.

Przyjęto podział podmiotów na sektor publiczny i prywatny. Jako główne formy własności wyróżniono:

- ◆ własność państwową:
 - Skarbu Państwa
 - państwowych osób prawnych
 - ◆ własność jednostek samorządu terytorialnego
 - ◆ własność prywatną krajową
 - ◆ własność zagraniczną
- sektor publiczny
- sektor prywatny
-

W obu sektorach występuje ponadto forma własności mieszana. O zaliczeniu do danego sektora zdecydowała przewaga sumy mienia sektora publicznego lub prywatnego.

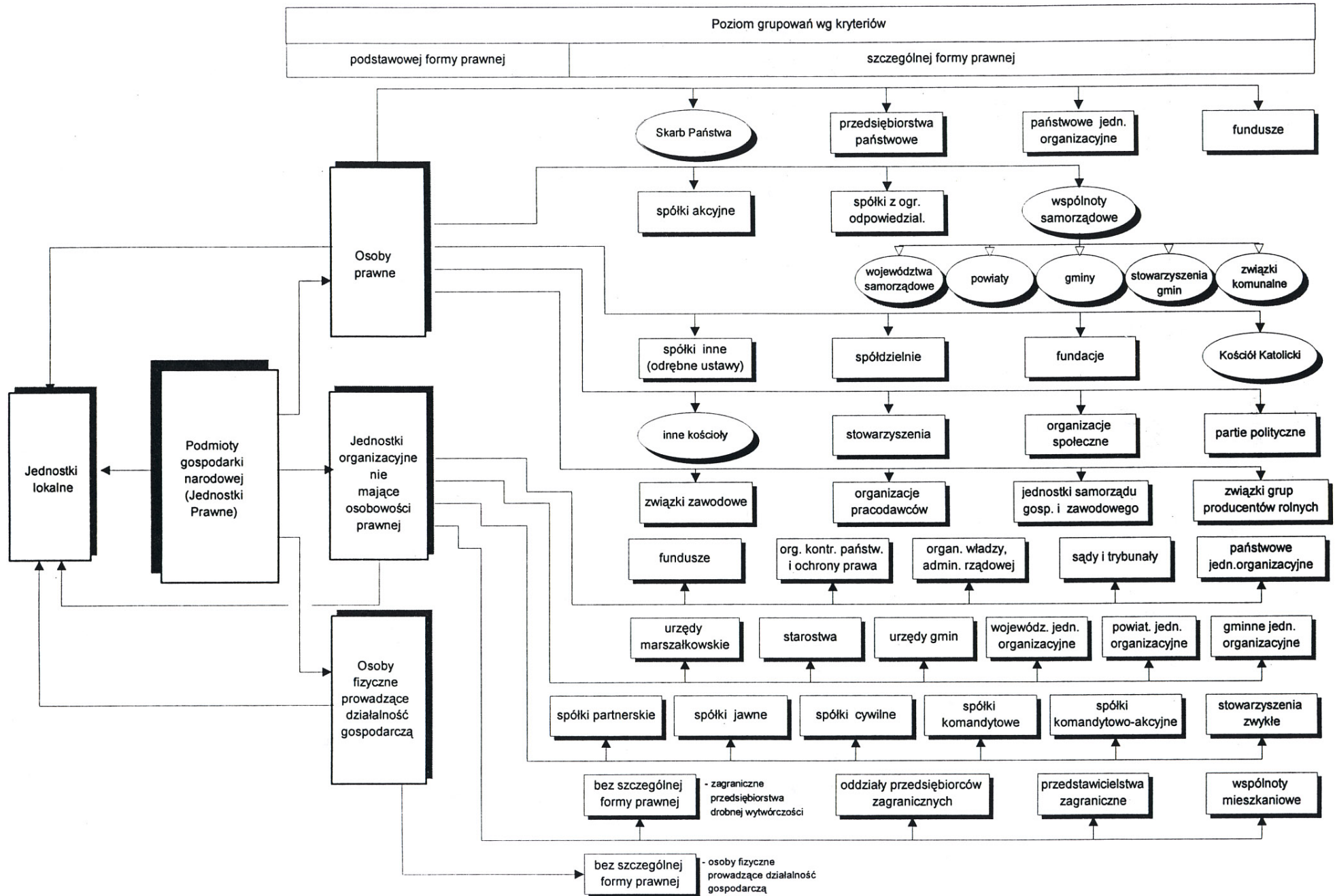
Biorąc pod uwagę liczbę pracujących, wyszczególniono następujące rodzaje podmiotów:

- ◆ małe – do 9 osób,
- ◆ średnie – 10-49 osób,
- ◆ duże – 50 osób i więcej.

W stosunku do obowiązującej Polskiej Klasyfikacji Działalności (PKD) w publikacji zastosowano skróty; skrócone nazwy oznaczone zostały w tablicach znakiem "Δ". Zestawienie zastosowanych skrótów i pełnych nazw podaje się poniżej:

skrót	pełna nazwa
sekcje	
handel i naprawy	handel hurtowy i detaliczny; naprawa pojazdów mechanicznych, motocykli oraz artykułów użytku osobistego i domowego
obsługa nieruchomości i firm; nauka	obsługa nieruchomości, wynajem, nauka i usługi związane z prowadzeniem działalności gospodarczej
administracja publiczna i obrona narodowa; obowiązkowe ubezpieczenia społeczne i zdrowotne	administracja publiczna i obrona narodowa; obowiązkowe ubezpieczenia społeczne i powszechne ubezpieczenia zdrowotne
działy	
rolnictwo i łowiectwo	rolnictwo i łowiectwo, łącznie z działalnością usługową
leśnictwo	leśnictwo, łącznie z działalnością usługową
produkcja skór wyprawionych i wyrobów z nich	produkcja skór wyprawionych i wyrobów ze skór wyprawionych
produkcja drewna i wyrobów z drewna oraz ze słomy i wikliny	produkcja drewna i wyrobów z drewna oraz z korka (oprócz mebli), artykułów ze słomy i materiałów używanych do wyplatania
produkcja masy włóknistej oraz papieru	produkcja masy włóknistej, papieru oraz wyrobów z papieru
produkcja koksu i produktów rafinacji ropy naftowej	wytwarzanie koksu, produktów rafinacji ropy naftowej i paliw jądrowych
produkcja wyrobów z metali	produkcja metalowych wyrobów gotowych, z wyjątkiem maszyn i urządzeń
produkcja maszyn i urządzeń	produkcja maszyn i urządzeń, gdzie indziej niesklasyfikowana
produkcja maszyn i aparatury elektrycznej	produkcja maszyn i aparatury elektrycznej, gdzie indziej niesklasyfikowana
produkcja mebli; pozostała działalność produkcyjna	produkcja mebli; działalność produkcyjna, gdzie indziej niesklasyfikowana
sprzedaż i naprawa pojazdów mechanicznych; sprzedaż detaliczna paliw	sprzedaż, obsługa i naprawa pojazdów mechanicznych i motocykli; sprzedaż detaliczna paliw do pojazdów samochodowych
handel hurtowy i komisowy	handel hurtowy i komisowy, z wyjątkiem handlu pojazdami mechanicznymi i motocyklami
handel detaliczny; naprawa artykułów użytku osobistego i domowego	handel detaliczny, z wyjątkiem sprzedaży pojazdów mechanicznych i motocykli; naprawa artykułów użytku osobistego i domowego
działalność organizacji członkowskich	działalność organizacji członkowskich, gdzie indziej niesklasyfikowana

PODMIOTY GOSPODARKI NARODOWEJ WEDŁUG PODSTAWOWYCH I SZCZEGÓLNYCH FORM PRAWNYCH



SŁOWNIK WYBRANYCH POJĘĆ

A. Pojęcia podmiotowe

- 1) **Podmiot gospodarki narodowej** - podmiot stosunków cywilno-prawnych prawa polskiego wyposażony w autonomię decyzji prawnych, ekonomicznych i finansowych realizujący działalność określoną w statucie opisującym cel i zasady działania podmiotu; także osoba fizyczna prowadząca działalność gospodarczą w oparciu o przepisy ustawy Prawo działalności gospodarczej (Dz.U. z 2000 r. Nr 101, poz. 1178 z późniejszymi zmianami). Posiadanie osobowości prawnej nie jest kryterium określania podmiotu jako jednostki prawnej. W systemie REGON pojęcie podmiotu gospodarki narodowej jest tożsame z pojęciem **jednostki prawnej**.
- 2) **Osoba prawna** - jednostka organizacyjna, której przepisy szczególne przyznają osobowość prawną. Typowymi osobami prawnymi są:
 - spółki kapitałowe (akcyjne, z o.o.),
 - spółdzielnie,
 - przedsiębiorstwa państwowe,
 - agencje rządowe (państwowe osoby prawne),
 - partie polityczne,
 - związki zawodowe,
 - związki pracodawców,
 - stowarzyszenia,
 - inne.Szczególnymi osobami prawnymi są: Skarb Państwa, gminy, powiaty, województwa samorządowe, kościoły i związki wyznaniowe.

Osoba prawna jest **jedną z trzech typów jednostki prawnej**.
- 3) **Jednostka organizacyjna niemająca osobowości prawnej** - jednostka organizacyjna niewyposażona przez prawo w osobowość prawną, której przysługuje w ograniczonym zakresie zdolność prawna. Jednostka organizacyjna niemająca osobowości prawnej poprzez swoje organy może działać jako przedstawiciel osób fizycznych lub prawnych, których mieniem - z reguły wyodrębnionym w postaci odrębnego majątku - zarządza. Jednostka organizacyjna niemająca osobowości prawnej traktowana jest w obrocie gospodarczym jako podmiot praw i obowiązków. Typowymi jednostkami organizacyjnymi niemającymi osobowości prawnej są:
 - spółki osobowe (partnerskie, komandytowe, jawne, komandytowo-akcyjne),
 - stowarzyszenia zwykłe.Szczególnymi jednostkami niemającymi osobowości prawnej są jednostki budżetowe (urzędy władzy rządowej i samorządowej, kontroli, wymiaru sprawiedliwości) oraz powoływane dla wykonywania zadań Państwa lub samorządu terytorialnego inne jednostki organizacyjne, takie jak: szkoły, inspekcje, sądy itd.

Jednostka organizacyjna niemająca osobowości prawnej jest **jedną z trzech typów jednostki prawnej**.
- 4) **Osoba fizyczna prowadząca działalność gospodarczą** - każdy, kto ukończył 18 lat i tym samym ma pełną zdolność do czynności prawnych, podejmujący działalność gospodarczą; osoba fizyczna jest uznana przez prawo za osobę prawną działającą we własnym imieniu. Osoba fizyczna prowadząca działalność gospodarczą jest **jednym z trzech typów jednostki prawnej**.
- 5) **Wspólnoty samorządowe** - województwa samorządowe, powiaty, gminy, stowarzyszenia gmin, związki gmin są osobami prawnymi - podmiotami stosunków cywilno-prawnych.
- 6) **Przedsiębiorstwo państwowe** - przedsiębiorstwo utworzone przez organ założycielski, którym jest odpowiednio minister lub wojewoda. Było wpisane do rejestru przedsiębiorstw państwowych, a do końca 2003 r.

powinno zostać wpisane do Krajowego Rejestru Sądowego. Wpis przedsiębiorstwa do tego rejestru następuje po zatwierdzeniu przez sąd statutu przedsiębiorstwa i jest równoznaczny z nadaniem mu osobowości prawnej. Podstawą prawną działania przedsiębiorstwa państwowego jest ustawa z dnia 25 września 1981 r. o przedsiębiorstwach państwowych lub - jeśli jest to przedsiębiorstwo szczególne - odrębna ustawa nadająca mu osobowość prawną.

- 7) **Skarb Państwa** - podmiot stosunków cywilno-prawnych, osoba prawna obecnie niezinstytucjonalizowana.
- 8) **Państwowa jednostka organizacyjna** - jednostka prawna nieposiadająca osobowości prawnej powołana przez władzę rządową odrębnymi ustawami dla realizacji zadań Państwa, całkowicie utrzymywana z budżetu Państwa z części będącej w dyspozycji określonych ministrów lub wojewodów; także osoba prawna powołana przez władzę rządową dla realizacji zadań Państwa, niedotowana lub dotowana częściowo z określonej części budżetu Państwa.
- 9) **Gminna, powiatowa, wojewódzka jednostka organizacyjna** - jednostka prawna nieposiadająca osobowości prawnej, powoływana decyzjami administracyjnymi samorządu terytorialnego w oparciu o przepisy ustawy o finansach publicznych i innych ustaw.
- 10) **Spółka** - określony w umowie związek dwóch lub więcej osób utworzony dla osiągnięcia wspólnego celu, głównie gospodarczego.
- 11) **Spółka handlowa** - spółka działająca w oparciu o przepisy Kodeksu handlowego. Spółki handlowe dzielą się na osobowe (jawne, komandytowe, partnerskie, komandytowo-akcyjne) i kapitałowe (akcyjne, z ograniczoną odpowiedzialnością). Dla spółek osobowych istotny jest skład osobowy określony w umowie, dla spółek kapitałowych - określony w umowie kapitał złożony z udziałów.
 - **spółka akcyjna** - spółka, której podstawę finansową stanowi wniesiony przez wspólników kapitał, podzielony na udziały zwane akcjami; podstawowa forma prawna przedsiębiorstwa kapitalistycznego, polegająca na tym, że kapitał zakładowy składa się z wkładów założycieli, którzy otrzymują akcje w postaci dokumentów wystawianych na okaziciela,
 - **spółka z ograniczoną odpowiedzialnością** - podobnie jak akcyjna - jest spółką kapitałową pozwalającą na prowadzenie przedsiębiorstwa bez ryzyka narażenia całego majątku wspólników, ponieważ odpowiadają oni wobec wierzycieli tylko do wysokości imiennych udziałów,
 - **spółka partnerska** - spółka osobowa utworzona przez wspólników (partnerów) w celu wykonywania wolnego zawodu w spółce prowadzącej przedsiębiorstwo pod własną firmą. Spółka może być zawiązana do prowadzenia więcej niż jednego zawodu. Spółki partnerskie są zawiązywane dla wykonywania następujących wolnych zawodów: adwokata, aptekarza, architekta, biegłego rewidenta, brokera ubezpieczeniowego, doradcy podatkowego, księgowego, lekarza, lekarza stomatologa, lekarza weterynarii, notariusza, pielęgniarki, położnej, radcy prawnego, rzeczoznawcy majątkowego i tłumacza przysięgłego.
 - **spółka jawna** - spółka osobowa prowadząca pod własną firmą przedsiębiorstwo zarobkowe, niebędąca inną spółką handlową. Wspólnicy odpowiadają za spółkę solidarnie i nieograniczenie.
 - **spółka komandytowa** - spółka osobowa mająca na celu prowadzenie przedsiębiorstwa pod własną firmą, w której wobec wierzycieli, za zobowiązania spółki, co najmniej jeden wspólnik odpowiada bez ograniczenia (komplementariusz), a odpowiedzialność co najmniej jednego wspólnika (komandytariusza) jest ograniczona. Wspólnikami spółki komandytowej mogą być osoby fizyczne i prawne.
- 12) **Spółka (akcyjna, z o.o.) z udziałem kapitału odpowiednio: Skarbu Państwa, państwowych osób prawnych, samorządu terytorialnego, krajowych osób fizycznych lub prywatnych osób prawnych, zagranicznych osób prawnych lub fizycznych** - spółka handlowa, w której przynajmniej jedna akcja (udział) na-

leży odpowiednio do: Skarbu Państwa, państwowej osoby prawnej, samorządu terytorialnego, osoby fizycznej lub prywatnej osoby prawnej, osoby fizycznej zagranicznej lub zagranicznej osoby prawnej. Prezentowanie "spółek z udziałem kapitału ..." jest zasadne z punktu widzenia potrzeb informacyjnych użytkowników.

- 13) **Spółka (akcyjna, z o.o.) z udziałem jednorodnego kapitału odpowiednio: Skarbu Państwa, państwowych osób prawnych, samorządu terytorialnego, krajowych osób fizycznych lub prywatnych osób prawnych, zagranicznych osób prawnych lub fizycznych** - jest to spółka odpowiednio: Skarbu Państwa, samorządu terytorialnego, osób fizycznych lub prywatnych osób prawnych, fizycznych osób zagranicznych lub prawnych. Przyjęcie kryterium "jednorodności" wnoszonego do spółki kapitału umożliwia stosowanie takich pojęć jak "jednoosobowa spółka Skarbu Państwa" lub "jednoosobowa spółka Gminy". W przypadku gdy udziałowcami spółki są np. wyłącznie państwowe osoby prawne lub wyłącznie np. osoby fizyczne mamy do czynienia z zasadą jednorodności kapitału (100% kapitału jest skupione w danym rodzaju własności), ale nie możemy mówić o jednoosobowości spółki.
- 14) **Spółka cywilna** - najstarsza forma prawna spółki, do której wkład może polegać na wniesieniu do spółki własności rzeczy lub innego prawa lub na świadczeniu usług. W Polsce działalność spółek cywilnych normuje Kodeks cywilny.
- 15) **Spółka inna** - organizacja grupująca osoby fizyczne lub prawne utworzona dla wykonywania określonej działalności; spółki inne działają w oparciu o przepisy odrębnych ustaw lub innych aktów prawnych, które nadają im osobowość prawną. Spółkami innymi są m.in. spółki wodne, spółki gruntowe, spółki powstałe w oparciu o umowy międzynarodowe itp.
- 16) **Stowarzyszenie** - osoba prawna będąca dobrowolnym samorządnym trwałym zrzeszeniem obywateli mającym cele niezarobkowe, umożliwiającym członkom prawo do czynnego uczestniczenia w życiu publicznym oraz realizację indywidualnych zainteresowań. Stowarzyszenie określa samorządnie swoje cele, programy działania i struktury organizacyjne, a także uchwała akty wewnętrzne dotyczące jego działania; opiera swoją działalność na pracy społecznej członków, a do prowadzenia swych spraw może zatrudniać pracowników.
- 17) **Fundacja** - osoba prawna ustanowiona przez fundatora (osoby fizyczne - niezależnie od obywatelstwa lub prawne - niezależnie od siedziby) dla realizacji, zgodnych z podstawowym interesem RP, celów społecznych lub gospodarczo użytecznych, w szczególności takich jak: ochrona zdrowia, rozwój gospodarki i nauki, oświata i wychowanie, kultura i sztuka, ochrona środowiska i zabytków. Siedziba fundacji powinna znajdować się na terytorium RP.
- 18) **Samorząd gospodarczy i zawodowy** - pojęcie używane dla określenia osób prawnych - izb gospodarczych będących organizacjami reprezentującymi, w szczególności wobec organów administracji publicznej, interesy podmiotów prowadzących działalność wytwórczą, handlową, budowlaną lub usługową. Izby gospodarcze kształtują i upowszechniają zasady etyki w działalności gospodarczej, opracowują i doskonalą normy rzetelnego postępowania w obrocie gospodarczym.
- 19) **Spółdzielnia** - osoba prawna będąca dobrowolnym zrzeszeniem osób fizycznych, które w interesie swoich członków prowadzi wspólną działalność gospodarczą na podstawie ustawy „Prawo spółdzielcze” oraz zarejestrowanego statutu.
- 20) **Wspólnota mieszkaniowa** - ogół właścicieli lokali wyodrębnionych w drodze umowy albo orzeczenia sądowego w danej nieruchomości, sprawujący zarząd nieruchomością wspólną; ułomna osoba prawna mogąca nabywać prawa i zaciągać zobowiązania, posiadająca zdolność procesową.

W systemie REGON wspólnota mieszkaniowa jest kwalifikowana jako jednostka organizacyjna niemająca osobowości prawnej.

B. Pojęcia przedmiotowe

- 1) **Osobowość prawna** - zdolność osoby do czynności prawnych, czyli wstępowania w stosunki cywilno-prawne z innymi podmiotami. Zdolność ta jest ograniczona przez ustawę lub statut wyznaczające zakres działania osoby prawnej. Do typowych cech osoby prawnej zalicza się:
 - strukturę organizacyjną wyposażoną w organy działające za osobę prawną,
 - posiadanie odrębnego majątku,
 - zdolność bycia podmiotem praw i obowiązków (w tym prawa do podejmowania działań we własnym imieniu i na własny rachunek),
 - zdolność procesową,
 - odpowiedzialność własnym majątkiem za zobowiązania.
- 2) **Forma prawna** - cecha wyodrębniająca grupę podmiotów w określonej formie prawnej. Kryterium wyodrębnienia jest zespół przepisów prawnych regulujących w sposób jednolity status prawny grupy podmiotów; dodatkowym atrybutem formy prawnej jest posiadanie przez podmiot osobowości prawnej lub jej brak. Osobowość prawną podmiot uzyskuje z mocy ustawy, która go tworzy lub nadaje ją sąd rejestrowy zatwierdzający statut podmiotu.
- 3) **Polska Klasyfikacja Działalności (PKD)** - klasyfikacja pięciopoziomowa z jednym, dodatkowym poziomem pośrednim dla niektórych sekcji rodzajów działalności podmiotów gospodarki narodowej, wprowadzona do stosowania w statystyce i ewidencji - stanowi załącznik do rozporządzenia Rady Ministrów z dnia 7 października 1997 r. w sprawie Polskiej Klasyfikacji Działalności - PKD (Dz. U. Nr 128, poz. 829 z dnia 22 października 1997 r. z późniejszymi zmianami).

Poziom pierwszy (sekcja) - dzieli ogólną zbiorowość na 17 grupowań rodzajów działalności, na które składają się czynności związane ze sobą z punktu widzenia tradycyjnie ukształtowanego, ogólnego podziału pracy. Grupowania te są oznaczone kodem *jednoliterowym*.

Poziom pośredni (podsekcja) występuje tylko w sekcjach obejmujących działalność przemysłową, tj. w sekcji C "Górnictwo i kopalnictwo" (2 podsekcje) oraz w sekcji D "Przetwórstwo przemysłowe" (14 podsekcji). Poziom ten jest oznaczony kodem *dwuliterowym*.

Poziom drugi (dział) dzieli ogólną zbiorowość na 60 grupowań rodzajów działalności, na które składają się czynności według cech mających zasadnicze znaczenie zarówno przy określaniu stopnia podobieństwa, jak i przy rozpatrywaniu powiązań występujących w gospodarce narodowej (np. w tablicach przepływów międzygałęziowych). Poziom ten jest oznaczony *dwucyfrowym* kodem numerycznym.

Poziom trzeci (grupa) obejmuje 222 grupowania rodzajów działalności dające się wyodrębnić z punktu widzenia procesu produkcyjnego, przeznaczenia produkcji bądź też charakteru usługi lub charakteru odbiorcy tych usług. Poziom ten jest oznaczony *trzycyfrowym* kodem numerycznym.

Poziom czwarty (klasa) obejmuje 503 grupowania rodzajów działalności dające się wyodrębnić przede wszystkim z punktu widzenia specjalizacji procesu produkcyjnego, czy też działalności usługowej. Poziom ten jest oznaczony *czterocyfrowym* kodem numerycznym.

Poziom piąty (podklasa) obejmuje 647 grupowań, został wprowadzony konsekwentnie we wszystkich klasach w celu wyodrębnienia rodzajów działalności charakterystycznych dla polskiej gospodarki i będących przedmiotem obserwacji statystycznej. Poziom ten jest oznaczony *pięcioznakowym* kodem alfanumerycznym, w którym cztery pierwsze znaki - cyfry oznaczają klasę, natomiast piąty znak - litera wyróżnia podklasy w ramach danej klasy. Podklasa odpowiadająca swym zakresem klasie (jedna podklasa w ramach danej klasy) oznaczona jest literą Z.

TABL. 1. ZMIANY W LICZBIE PODMIOTÓW GOSPODARKI NARODOWEJ
Stan w końcu grudnia

WYSZCZEGÓLNIENIE	1998	1999	2000	2001	2002	2003
a – w liczbach bezwzględnych						
b – okres poprzedni=100						
OGÓŁEM	73595	80010	85845	90528	94531	96938
a						
b	x	108,7	107,3	105,5	104,4	102,5
sektor publiczny	2204	2626	2714	2715	2939	3106
a						
b	x	119,1	103,4	100,0	108,3	105,7
sektor prywatny	71391	77384	83131	87813	91592	93832
a						
b	x	108,4	107,4	105,6	104,3	102,4
w tym:						
Przedsiębiorstwa państwowe	89	79	70	49	41	37
a						
b	x	88,8	88,6	70,0	83,7	90,2
Spółki handlowe	2083	2223	2376	2767	3161	3389
a						
b	x	106,7	106,9	116,5	114,2	107,2
spółki akcyjne	103	112	115	114	119	116
a						
b	x	108,7	102,7	99,1	104,4	97,5
spółki z o.o.	1937	2064	2214	2338	2418	2526
a						
b	x	106,6	107,3	105,6	103,4	104,5
spółki komandytowe	12	15	16	17	20	21
a						
b	x	125,0	106,7	106,3	117,6	105,0
spółki jawne	31	32	31	287	585	685
a						
b	x	103,2	96,9	925,8	203,8	117,1
spółki partnerskie	-	-	-	11	19	41
a						
b	x	x	x	x	172,7	215,8
Spółki cywilne	5856	6155	6565	6262	6005	5748
a						
b	x	105,1	106,7	95,4	95,9	95,7
Spółdzielnie	607	580	560	544	539	531
a						
b	x	95,6	96,6	97,1	99,1	98,5
Fundacje	72	74	80	89	96	104
a						
b	x	102,8	108,1	111,3	107,9	108,3
Stowarzyszenia i organizacje społeczne	1020	1210	1725	2235	2164	2254
a						
b	x	118,6	142,6	129,6	96,8	104,2
Osoby fizyczne prowadzące działalność gospodarczą	60546	65783	70324	74000	77607	79677
a						
b	x	108,6	106,9	105,2	104,9	102,7

TABL. 2. PODMIOTY GOSPODARKI NARODOWEJ WEDŁUG SEKTORÓW WŁASNOŚCI
Stan w końcu grudnia

SEKCJE I DZIAŁY PKD		Ogółem	Sektor własności		
			publiczny	prywatny	
				razem	w tym osoby fizyczne prowadzące działalność gospodarczą
a – 2002 b – 2003 c – 2002=100					
OGÓŁEM	a	94531	2939	91592	77607
	b	96938	3106	93832	79677
	c	102,5	105,7	102,4	102,7
Rolnictwo, łowiectwo i leśnictwo	a	4208	25	4183	3730
	b	4773	25	4748	4292
	c	113,4	100,0	113,5	115,1
Rolnictwo i łowiectwo ^Δ	b	3186	2	3184	2803
Leśnictwo ^Δ	b	1857	23	1564	1489
Rybołówstwo i rybactwo	a	16	-	16	8
	b	20	-	20	12
	c	125,0	x	125,0	150,0
Górnictwo i kopalnictwo	a	54	2	52	33
	b	57	2	55	36
	c	105,6	100,0	105,8	109,1
Górnictwo węgla kamiennego i brunatnego; wydobywanie torfu	b	3	1	2	2
Pozostałe górnictwo i kopalnictwo	b	54	1	53	34
Przetwórstwo przemysłowe	a	9150	29	9121	7459
	b	9199	24	9175	7517
	c	100,5	82,8	100,6	100,8
Produkcja artykułów spożywczych i napojów	b	910	3	907	554
Produkcja wyrobów tytoniowych	b	1	-	1	-
Włókiennictwo	b	212	3	209	166
Produkcja odzieży i wyrobów futrzarskich	b	898	1	897	801
Produkcja skór wyprawionych i wyrobów z nich ^Δ	b	94	-	94	76
Produkcja drewna i wyrobów z drewna oraz ze słomy i wikliny ^Δ	b	2030	2	2028	1760
Produkcja masy włóknistej oraz papieru ^Δ	b	51	-	51	35
Działalność wydawnicza; poligrafia i reprodukcja zapisanych nośników informacji	b	447	1	446	317
Produkcja koksu i produktów rafinacji ropy naftowej ^Δ	b	3	-	3	1
Produkcja wyrobów chemicznych	b	65	-	65	39
Produkcja wyrobów gumowych i z tworzyw sztucznych	b	316	-	316	211
Produkcja wyrobów z surowców niemetalicznych pozostałych	b	700	2	698	586
Produkcja metali	b	8	-	8	7
Produkcja wyrobów z metali ^Δ	b	870	3	867	751
Produkcja maszyn i urządzeń ^Δ	b	495	6	489	416

TABL. 2. PODMIOTY GOSPODARKI NARODOWEJ WEDŁUG SEKTORÓW WŁASNOŚCI (cd.)
Stan w końcu grudnia

SEKCJE I DZIAŁY PKD		Ogółem	Sektor własności		
			publiczny	prywatny	
				razem	w tym osoby fizyczne prowadzące działalność gospodarczą
a – 2002					
b – 2003					
c – 2002=100					
Produkcja maszyn biurowych i komputerów	b	22	1	21	14
Produkcja maszyn i aparatury elektrycznej ^Δ	b	178	-	178	142
Produkcja sprzętu i urządzeń radiowych, telewizyjnych i telekomunikacyjnych	b	112	1	111	92
Produkcja instrumentów medycznych, precyzyjnych i optycznych, zegarów i zegarków	b	410	-	410	366
Produkcja pojazdów mechanicznych, przyczep i naczep	b	21	1	20	10
Produkcja pozostałego sprzętu transportowego	b	42	-	42	35
Produkcja mebli; pozostała działalność produkcyjna ^Δ	b	1299	-	1299	1129
Zagospodarowanie odpadów	b	15	-	15	9
Wytwarzanie i zaopatrywanie w energię elektryczną, gaz, wodę	a	91	40	51	37
	b	94	40	54	40
	c	103,3	100,0	105,9	108,1
Wytwarzanie i zaopatrywanie w energię elektryczną, gaz, parę wodną i gorącą wodę	b	63	14	49	38
Pobór, uzdatnianie i rozprowadzanie wody	b	31	26	5	2
Budownictwo	a	9973	23	9950	9225
	b	10043	20	10023	9312
	c	100,7	87,0	100,7	100,9
Handel i naprawy^Δ	a	31342	14	31328	27029
	b	31793	14	31779	27527
	c	101,4	100,0	101,4	101,8
Sprzedaż i naprawa pojazdów mechanicznych; sprzedaż detaliczna paliw ^Δ	b	3103	3	3100	2647
Handel hurtowy i komisowy ^Δ	b	5810	10	5800	3964
Handel detaliczny; naprawa artykułów użytku osobistego i domowego ^Δ	b	22880	1	22879	20916
Hotele i restauracje	a	2117	16	2101	1725
	b	2163	36	2127	1753
	c	102,2	225,0	101,2	101,6
Transport, gospodarka magazynowa i łączność	a	7851	33	7818	7428
	b	7881	32	7849	7451
	c	100,4	97,0	100,4	100,3
Transport lądowy i rurociągowy	b	7284	16	7268	7031
Transport wodny	b	8	-	8	7
Transport lotniczy	b	2	-	2	1
Działalność wspomagająca transport; działalność związana z turystyką	b	467	16	451	326
Poczta i telekomunikacja	b	120	-	120	86

TABL. 2. PODMIOTY GOSPODARKI NARODOWEJ WEDŁUG SEKTORÓW WŁASNOŚCI (dok.)
Stan w końcu grudnia

SEKCJE I DZIAŁY PKD		Ogółem	Sektor własności		
			publiczny	prywatny	
				razem	w tym osoby fizyczne prowadzące działalność gospodarczą
a – 2002 b – 2003 c – 2002=100					
Pośrednictwo finansowe	a	4043	2	4041	3797
	b	4101	2	4099	3856
	c	101,4	100,0	101,4	101,6
Pośrednictwo finansowe, z wyjątkiem ubezpieczeń i funduszy emerytalno-rentowych	b	295	2	293	121
Działalność pomocnicza związana z pośrednictwem finansowym i z ubezpieczeniami	b	3806	-	3806	3735
Obsługa nieruchomości i firm; nauka ^Δ	a	11197	571	10626	9012
	b	11858	653	11205	9524
	c	105,9	114,4	105,4	105,7
Obsługa nieruchomości	b	1471	408	1063	313
Wynajem maszyn i urządzeń bez obsługi oraz wypożyczanie artykułów użytku osobistego i domowego	b	296	-	296	262
Informatyka	b	785	-	785	672
Nauka	b	15	1	14	8
Pozostałe usługi związane z prowadzeniem działalności gospodarczej	b	9291	244	9047	8269
Administracja publiczna i obrona narodowa; obowiązkowe ubezpieczenia społeczne i zdrowotne ^Δ	a	1054	484	570	-
	b	1043	465	578	-
	c	99,0	96,1	101,4	x
Edukacja	a	1975	1065	910	807
	b	2249	1305	944	845
	c	113,9	122,5	103,7	104,7
Ochrona zdrowia i opieka społeczna	a	5016	418	4598	4316
	b	4965	264	4701	4384
	c	99,0	63,2	102,2	101,6
Pozostała działalność usługowa komunalna, społeczna i indywidualna	a	6444	217	6227	3000
	b	6699	224	6475	3128
	c	104,0	103,2	104,0	104,3
Odprowadzanie ścieków, wywóz odpadów, usługi sanitarne i pokrewne	b	160	21	139	119
Działalność organizacji członkowskich ^Δ	b	2597	1	2596	-
Działalność związana z kulturą, rekreacją i sportem	b	1800	202	1598	961
Pozostała działalność usługowa	b	2142	-	2142	2048

TABL. 3. STRUKTURA PODMIOTÓW GOSPODARKI NARODOWEJ WEDŁUG SEKTORÓW WŁASNOŚCI W 2003 R.

Stan w końcu grudnia

SEKCJE PKD	Ogółem	Sektor własności		
		publiczny	prywatny	
			razem	w tym osoby fizyczne prowadzące działalność gospodarczą
OGÓŁEM	100,0	3,2	96,8	82,2
Rolnictwo, łowiectwo i leśnictwo	100,0	0,5	99,5	90,0
Rybołówstwo i rybactwo	100,0	-	100,0	60,0
Górnictwo i kopalnictwo	100,0	3,5	96,5	63,2
Przetwórstwo przemysłowe	100,0	0,3	99,7	81,7
Wytwarzanie i zaopatrywanie w energię elektryczną, gaz, wodę	100,0	42,6	57,4	42,6
Budownictwo	100,0	0,2	99,8	92,7
Handel i naprawy ^Δ	100,0	0,0	100,0	86,6
Hotele i restauracje	100,0	1,7	98,3	81,0
Transport, gospodarka magazynowa i łączność	100,0	0,4	99,6	94,5
Pośrednictwo finansowe	100,0	0,0	100,0	94,0
Obsługa nieruchomości i firm; nauka ^Δ	100,0	5,5	94,5	80,3
Administracja publiczna i obrona narodowa; obowiązkowe ubezpieczenia społeczne i zdrowotne ^Δ	100,0	44,6	55,4	-
Edukacja	100,0	58,0	42,0	37,6
Ochrona zdrowia i opieka społeczna	100,0	5,3	94,7	88,3
Pozostała działalność usługowa komunalna, społeczna i indywidualna	100,0	3,3	96,7	46,7

TABL. 4. STRUKTURA PODMIOTÓW GOSPODARKI NARODOWEJ WEDŁUG SEKCJI PKD W 2003 R.

Stan w końcu grudnia

SEKCJE PKD	Ogółem	Sektor własności		
		publiczny	prywatny	
			razem	w tym osoby fizyczne prowadzące działalność gospodarczą
OGÓŁEM	100,0	100,0	100,0	100,0
Rolnictwo, łowiectwo i leśnictwo	4,9	0,8	5,1	5,4
Rybołówstwo i rybactwo	0,0	-	0,0	0,0
Górnictwo i kopalnictwo	0,1	0,1	0,1	0,0
Przetwórstwo przemysłowe	9,5	0,8	9,8	9,4
Wytwarzanie i zaopatrywanie w energię elektryczną, gaz, wodę	0,1	1,3	0,1	0,1
Budownictwo	10,4	0,6	10,7	11,7
Handel i naprawy ^Δ	32,9	0,5	33,8	34,5
Hotele i restauracje	2,2	1,2	2,3	2,2
Transport, gospodarka magazynowa i łączność	8,1	1,0	8,4	9,4
Pośrednictwo finansowe	4,2	0,1	4,4	4,8
Obsługa nieruchomości i firm; nauka ^Δ	12,2	21,0	11,8	12,0
Administracja publiczna i obrona narodowa; obowiązkowe ubezpieczenia społeczne i zdrowotne ^Δ	1,1	15,0	0,6	-
Edukacja	2,3	41,9	1,0	1,1
Ochrona zdrowia i opieka społeczna	5,1	8,5	5,0	5,5
Pozostała działalność usługowa komunalna, społeczna i indywidualna	6,9	7,2	6,9	3,9

TABL. 5. PODMIOTY GOSPODARKI NARODOWEJ WEDŁUG WYBRANYCH FORM ORGANIZACYJNO-PRAWNYCH

Stan w końcu grudnia

SEKCJE I DZIAŁY PKD a – 2002 b – 2003 c – 2002=100	Ogółem	W tym								
		przedsiębiorstwa państwowe	spółki				spółdzielnie	fundacje	stowarzyszenia i organizacje społeczne	
			razem	handlowe	cywilne	pozostałe				
OGÓŁEM	a	94531	41	9268	3161	6005	102	539	96	2164
	b	96938	37	9239	3389	5748	102	531	104	2254
	c	102,5	90,2	99,7	107,2	95,7	100,0	98,5	108,3	104,2
Rolnictwo, łowiectwo i leśnictwo	a	4208	-	224	35	90	99	133	-	92
	b	4773	-	229	40	90	99	133	-	92
	c	113,4	x	102,2	114,3	100,0	100,0	100,0	x	100,0
Rolnictwo i łowiectwo ^Δ	b	3186	-	154	34	22	98	133	-	92
Leśnictwo ^Δ	b	1587	-	75	6	68	1	-	-	-
Rybolówstwo i rybactwo	a	16	-	7	4	3	-	-	-	1
	b	20	-	7	4	3	-	-	-	1
	c	125,0	x	100,0	100,0	100,0	x	x	x	100,0
Górnictwo i kopalnictwo	a	54	2	19	8	11	-	-	-	-
	b	57	2	19	8	11	-	-	-	-
	c	105,6	100,0	100,0	100,0	100,0	x	x	x	x
Górnictwo węgla kamiennego i brunatnego; wydobywanie torfu	b	3	1	-	-	-	-	-	-	-
Pozostałe górnictwo i kopalnictwo	b	54	1	19	8	11	-	-	-	-
Przetwórstwo przemysłowe	a	9150	10	1605	742	863	-	69	-	-
	b	9199	8	1598	787	811	-	68	-	1
	c	100,5	80,0	99,6	106,1	94,0	x	98,6	x	x
Produkcja artykułów spożywczych i napojów	b	910	1	335	173	162	-	20	-	-
Produkcja wyrobów tytoniowych	b	1	-	1	1	-	-	-	-	-
Włókiennictwo	b	212	-	45	26	19	-	1	-	-
Produkcja odzieży i wyrobów futrzarskich	b	898	1	84	38	46	-	9	-	-
Produkcja skór wyprawionych i wyrobów z nich ^Δ	b	94	-	18	7	11	-	-	-	-
Produkcja drewna i wyrobów z drewna oraz ze słomy i wikliny ^Δ	b	2030	1	267	127	140	-	2	-	-
Produkcja masy włóknistej oraz papieru ^Δ	b	51	-	14	5	9	-	2	-	-
Działalność wydawnicza; poligrafia i reprodukcja zapisanych nośników informacji ...	b	447	-	124	60	64	-	3	-	1
Produkcja koksu i produktów rafinacji ropy naftowej ^Δ	b	3	-	2	1	1	-	-	-	-

TABL. 5. PODMIOTY GOSPODARKI NARODOWEJ WEDŁUG WYBRANYCH FORM ORGANIZACYJNO-PRAWNYCH (cd.)

Stan w końcu grudnia

SEKCJE I DZIAŁY PKD a – 2002 b – 2003 c – 2002=100	Ogółem	W tym							
		przedsiębiorstwa państwowe	spółki				spółdzielnie	fundacje	stowarzyszenia i organizacje społeczne
			razem	handlowe	cywilne	pozostałe			
Produkcja wyrobów chemicznych b	65	-	23	15	8	-	3	-	-
Produkcja wyrobów gumowych i z tworzyw sztucznych b	316	-	102	57	45	-	2	-	-
Produkcja wyrobów z surowców niemetalicznych pozostałych b	700	2	110	57	53	-	2	-	-
Produkcja metali b	8	-	1	-	1	-	-	-	-
Produkcja wyrobów z metali ^Δ b	870	1	111	59	52	-	7	-	-
Produkcja maszyn i urządzeń ^Δ b	495	2	74	37	37	-	3	-	-
Produkcja maszyn biurowych i komputerów b	22	-	8	6	2	-	-	-	-
Produkcja maszyn i aparatury elektrycznej ^Δ b	178	-	35	24	11	-	1	-	-
Produkcja sprzętu i urządzeń radiowych, telewizyjnych i telekomunikacyjnych .. b	112	-	19	14	5	-	1	-	-
Produkcja instrumentów medycznych, precyzyjnych i optycznych, zegarów i zegarków b	410	-	44	21	23	-	-	-	-
Produkcja pojazdów mechanicznych, przyczep i naczep .. b	21	-	9	6	3	-	1	-	-
Produkcja pozostałego sprzętu transportowego b	42	-	6	4	2	-	1	-	-
Produkcja mebli; pozostała działalność produkcyjna ^Δ b	1299	-	160	45	115	-	10	-	-
Zagospodarowanie odpadów b	15	-	6	4	2	-	-	-	-
Wytwarzanie i zaopatrywanie a	91	-	37	27	7	3	-	-	-
w energię elektryczną, gaz, wodę b	94	-	37	29	5	3	-	-	-
c	103,3	x	100,0	107,4	71,4	100,0	x	x	x
Wytwarzanie i zaopatrywanie w energię elektryczną, gaz, parę wodną i gorącą wodę b	63	-	24	19	5	-	-	-	-

TABL. 5. PODMIOTY GOSPODARKI NARODOWEJ WEDŁUG WYBRANYCH FORM ORGANIZACYJNO-PRAWNYCH (cd.)

Stan w końcu grudnia

SEKCJE I DZIAŁY PKD a – 2002 b – 2003 c – 2002=100	Ogółem	W tym								
		przedsiębiorstwa państwowe	spółki				spółdzielnie	fundacje	stowarzyszenia i organizacje społeczne	
			razem	handlowe	cywilne	pozostałe				
Pobór, uzdatnianie i rozprowadzanie wody	b	31	-	13	10	-	3	-	-	-
Budownictwo	a	9973	13	711	289	422	-	16	-	-
	b	10043	12	697	296	401	-	15	-	-
	c	100,7	92,3	98,0	102,4	95,0	x	93,8	x	x
Handel i naprawy ^Δ ...	a	31342	3	4190	1394	2796	-	117	-	-
	b	31793	2	4145	1502	2643	-	116	-	-
	c	101,4	66,7	98,9	107,7	94,5	x	99,1	x	x
Sprzedaż i naprawa pojazdów mechanicznych; sprzedaż detaliczna paliw ^Δ ...	b	3103	1	454	143	311	-	1	-	-
Handel hurtowy i komisowy ^Δ	b	5810	1	1812	997	815	-	30	-	-
Handel detaliczny; naprawa artykułów użytku osobistego i domowego ^Δ	b	22880	-	1879	362	1517	-	85	-	-
Hotele i restauracje ..	a	2117	-	376	54	322	-	2	-	-
	b	2163	-	373	56	317	-	2	-	-
	c	102,2	x	99,2	103,7	98,4	x	100,0	x	x
Transport, gospodarka magazynowa i łączność	a	7851	7	380	135	245	-	14	-	1
	b	7881	7	389	142	247	-	13	-	1
	c	100,4	100,0	102,4	105,2	100,8	x	92,9	x	100,0
Transport lądowy i rurociągowy	b	7284	7	229	57	172	-	13	-	-
Transport wodny	b	8	-	1	1	-	-	-	-	-
Transport lotniczy	b	2	-	-	-	-	-	-	-	1
Działalność wspomagająca transport; działalność związana z turystyką	b	467	-	125	62	63	-	-	-	-
Poczta i telekomunikacja	b	120	-	34	22	12	-	-	-	-
Pośrednictwo finansowe	a	4043	-	95	26	69	-	40	-	109
	b	4101	-	95	30	65	-	36	-	112
	c	101,4	x	100,0	115,4	94,2	x	90,0	x	102,8
Pośrednictwo finansowe, z wyjątkiem ubezpieczeń i funduszy emerytalno-rentowych	b	295	-	24	14	10	-	36	-	112
Działalność pomocnicza związana z pośrednictwem finansowym i z ubezpieczeniami	b	3806	-	71	16	55	-	-	-	-

TABL. 5. PODMIOTY GOSPODARKI NARODOWEJ WEDŁUG WYBRANYCH FORM ORGANIZACYJNO-PRAWNYCH (dok.)

Stan w końcu grudnia

SEKCJE I DZIAŁY PKD a – 2002 b – 2003 c – 2002=100	Ogółem	W tym								
		przedsiębiorstwa państwowe	spółki				spółdzielnie	fundacje	stowarzyszenia i organizacje społeczne	
			razem	handlowe	cywilne	pozostałe				
Obsługa nieruchomości i firm; nauka^Δ	a	11197	6	1000	320	680	-	137	1	1
	b	11858	6	998	345	653	-	138	1	1
	c	105,9	100,0	99,8	107,8	96,0	x	100,7	100,0	100,0
Obsługa nieruchomości	b	1471	1	128	64	64	-	126	-	-
Wynajem maszyn i urządzeń bez obsługi oraz wypożyczanie artykułów użytku osobistego i domowego	b	296	-	34	7	27	-	-	-	-
Informatyka	b	785	-	111	41	70	-	1	-	-
Nauka	b	15	-	6	6	-	-	-	-	-
Pozostałe usługi związane z prowadzeniem działalności gospodarczej	b	9291	5	719	227	492	-	11	1	1
Administracja publiczna i obrona narodowa; obowiązkowe ubezpieczenia społeczne i zdrowotne^Δ	a	1054	-	-	-	-	-	-	-	570
	b	1043	-	-	-	-	-	-	-	578
	c	99,0	x	x	x	x	x	x	x	101,4
Edukacja	a	1975	-	83	28	55	-	1	-	5
	b	2249	-	79	26	53	-	1	-	5
	c	113,9	x	95,2	92,9	96,4	x	100,0	x	100,0
Ochrona zdrowia i opieka społeczna	a	5016	-	278	50	228	-	2	1	-
	b	4965	-	313	72	241	-	2	1	-
	c	99,0	x	112,6	144,0	105,7	x	100,0	100,0	x
Pozostała działalność usługowa komunalna, społeczna i indywidualna	a	6444	-	263	49	214	-	8	94	1385
	b	6699	-	260	52	208	-	7	102	1463
	c	104,0	x	98,9	106,1	97,2	x	87,5	108,5	105,6
Odprowadzanie ścieków, wywóz odpadów, usługi sanitarne i pokrewne	b	160	-	27	19	8	-	-	-	-
Działalność organizacji członkowskich ^Δ	b	2597	-	1	1	-	-	5	100	968
Działalność związana z kulturą, rekreacją i sportem	b	1800	-	140	21	119	-	-	2	495
Pozostała działalność usługowa	b	2142	-	92	11	81	-	2	-	-

TABL. 6. SPÓŁKI HANDLOWE WEDŁUG FORM ORGANIZACYJNO-PRAWNYCH
Stan w końcu grudnia

SEKCJE I DZIAŁY PKD		Ogółem	Spółki kapitałowe			Spółki osobowe			
			razem	akcyjne	z o.o.	razem	partner- skie	jawne	koman- dytowe
a – 2002									
b – 2003									
c – 2002=100									
O G Ó Ł E M	a	3161	2537	119	2418	624	19	585	20
	b	3389	2642	116	2526	747	41	685	21
	c	107,2	104,1	97,5	104,5	119,7	215,8	117,1	105,0
Rolnictwo, łowiectwo i leśnictwo	a	35	32	-	32	3	-	3	-
	b	40	35	-	35	5	-	5	-
	c	114,3	109,4	x	109,4	166,7	x	166,7	x
Rolnictwo i łowiectwo ^Δ	b	34	33	-	33	1	-	1	-
Leśnictwo ^Δ	b	6	2	-	2	4	-	4	-
Rybołówstwo i rybactwo	a	4	4	-	4	-	-	-	-
	b	4	4	-	4	-	-	-	-
	c	100,0	100,0	x	100,0	x	x	x	x
Górnictwo i kopalnictwo	a	8	7	2	5	1	-	1	-
	b	8	7	1	6	1	-	1	-
	c	100,0	100,0	50,0	120,0	100,0	x	100,0	x
Przetwórstwo przemysłowe	a	742	619	48	571	123	-	119	4
	b	787	641	47	594	146	-	142	4
	c	106,1	103,6	98,0	104,0	118,7	x	119,3	100,0
Produkcja artykułów spożyw- czych i napojów	b	173	113	8	105	60	-	59	1
Produkcja wyrobów tytoniowych	b	1	1	1	-	-	-	-	-
Włókiennictwo	b	26	21	5	16	5	-	5	-
Produkcja odzieży i wyrobów futrarskich	b	38	33	-	33	5	-	5	-
Produkcja skór wyprawionych i wyrobów z nich ^Δ	b	7	7	-	7	-	-	-	-
Produkcja drewna i wyrobów z drewna oraz ze słomy i wikliny ^Δ	b	127	110	5	105	17	-	16	1
Produkcja masy włóknistej oraz papieru ^Δ	b	5	4	-	4	1	-	1	-
Działalność wydawnicza; poli- grafia i reprodukcja zapisa- nych nośników informacji	b	60	57	3	54	3	-	3	-
Produkcja koksu i produktów rafinacji ropy naftowej ^Δ	b	1	-	-	-	1	-	1	-
Produkcja wyrobów chemicz- nych	b	15	12	1	11	3	-	3	-
Produkcja wyrobów gumowych i z tworzyw sztucznych	b	57	41	2	39	16	-	15	1
Produkcja wyrobów z surowców niemetalicznych pozostałych	b	57	49	2	47	8	-	8	-
Produkcja wyrobów z metali ^Δ	b	59	50	2	48	9	-	9	-
Produkcja maszyn i urządzeń ^Δ ...	b	37	33	8	25	4	-	4	-
Produkcja maszyn biurowych i komputerów	b	6	5	-	5	1	-	1	-

TABL. 6. SPÓLKI HANDLOWE WEDŁUG FORM ORGANIZACYJNO-PRAWNYCH (cd.)
Stan w końcu grudnia

SEKCJE I DZIAŁY PKD	Ogółem	Spółki kapitałowe			Spółki osobowe				
		razem	akcyjne	z o.o.	razem	partner- skie	jawne	koman- dytowe	
a – 2002 b – 2003 c – 2002=100									
Produkcja maszyn i aparatury elektrycznej ^Δ	b	24	20	-	20	4	-	3	1
Produkcja sprzętu i urządzeń radiowych, telewizyjnych i telekomunikacyjnych	b	14	14	1	13	-	-	-	-
Produkcja instrumentów medycznych, precyzyjnych i optycznych, zegarów i zegarków	b	21	21	-	21	-	-	-	-
Produkcja pojazdów mechanicznych, przyczep i naczep	b	6	4	1	3	2	-	2	-
Produkcja pozostałego sprzętu transportowego	b	4	3	1	2	1	-	1	-
Produkcja mebli; pozostała działalność produkcyjna ^Δ	b	45	39	7	32	6	-	6	-
Zagospodarowanie odpadów	b	4	4	-	4	-	-	-	-
Wytwarzanie i zaopatrywanie w energię elektryczną, gaz, wodę	a	27	26	3	23	1	-	1	-
	b	29	28	4	24	1	-	1	-
	c	107,4	107,7	133,3	104,3	100,0	x	100,0	x
Wytwarzanie i zaopatrywanie w energię elektryczną, gaz, parę wodną i gorącą wodę	b	19	18	4	14	1	-	1	-
Pobór, uzdatnianie i rozprowadzanie wody	b	10	10	-	10	-	-	-	-
Budownictwo	a	289	255	14	241	34	-	33	1
	b	296	254	13	241	42	-	41	1
	c	102,4	99,6	92,9	100,0	123,5	x	124,2	100,0
Handel i naprawy^Δ	a	1394	1020	26	994	374	-	365	9
	b	1502	1074	27	1047	428	-	419	9
	c	107,7	105,3	103,8	105,3	114,4	x	114,8	100,0
Sprzedaż i naprawa pojazdów mechanicznych; sprzedaż detaliczna paliw ^Δ	b	143	96	4	92	47	-	47	-
Handel hurtowy i komisowy ^Δ	b	997	762	17	745	235	-	229	6
Handel detaliczny; naprawa artykułów użytku osobistego i domowego ^Δ	b	362	216	6	210	146	-	143	3
Hotele i restauracje	a	54	47	1	46	7	-	6	1
	b	56	47	1	46	9	-	8	1
	c	103,7	100,0	100,0	100,0	128,6	x	133,3	100,0
Transport, gospodarka magazynowa i łączność	a	135	121	6	115	14	-	13	1
	b	142	122	4	118	20	-	19	1
	c	105,2	100,8	66,7	102,6	142,9	x	146,2	100,0
Transport lądowy i rurociągowy	b	57	43	2	41	14	-	13	1

TABL. 6. SPÓLKI HANDLOWE WEDŁUG FORM ORGANIZACYJNO-PRAWNYCH (dok.)
Stan w końcu grudnia

SEKCJE I DZIAŁY PKD		Ogółem	Spółki kapitałowe			Spółki osobowe			
			razem	akcyjne	z o.o.	razem	partner- skie	jawne	koman- dytowe
a – 2002 b – 2003 c – 2002=100									
Transport wodny	b	1	1	-	1	-	-	-	-
Działalność wspomagająca transport; działalność zwią- zana z turystyką	b	62	57	-	57	5	-	5	-
Poczta i telekomunikacja	b	22	21	2	19	1	-	1	-
Pośrednictwo finansowe	a	26	20	1	19	6	1	5	-
	b	30	24	2	22	6	1	5	-
	c	115,4	120,0	200,0	115,8	100,0	100,0	100,0	x
Pośrednictwo finansowe, z wyją- tkiem ubezpieczeń i fundu- szów emerytalno-rentowych	b	14	13	2	11	1	-	1	-
Działalność pomocnicza związa- na z pośrednictwem finan- sowym i z ubezpieczeniami	b	16	11	-	11	5	1	4	-
Obsługa nieruchomości i firm; nauka^Δ	a	320	287	14	273	33	1	28	4
	b	345	305	14	291	40	3	32	5
	c	107,8	106,3	100,0	106,6	121,2	300,0	114,3	125,0
Obsługa nieruchomości	b	64	56	5	51	8	-	7	1
Wynajem maszyn i urządzeń bez obsługi oraz wypożycza- nie artykułów użytku osobistego i domowego	b	7	7	-	7	-	-	-	-
Informatyka	b	41	40	2	38	1	-	1	-
Nauka	b	6	5	-	5	1	-	1	-
Pozostałe usługi związane z prowadzeniem działalności gospodarczej	b	227	197	7	190	30	3	23	4
Edukacja	a	28	26	-	26	2	-	2	-
	b	26	24	-	24	2	-	2	-
	c	92,9	92,3	x	92,3	100,0	x	100,0	x
Ochrona zdrowia i opieka społeczna	a	50	28	1	27	22	17	5	-
	b	72	30	-	30	42	37	5	-
	c	144,0	107,1	x	111,1	190,9	217,6	100,0	x
Pozostała działalność usługo- wa komunalna, społeczna i indywidualna	a	49	45	3	42	4	-	4	-
	b	52	47	3	44	5	-	5	-
	c	106,1	104,4	100,0	104,8	125,0	x	125,0	x
Odprowadzanie ścieków, wy- wóz odpadów, usługi sani- tarne i pokrewne	b	19	18	-	18	1	-	1	-
Działalność organizacji człon- kowskich ^Δ	b	1	1	-	1	-	-	-	-
Działalność związana z kulturą, rekreacją i sportem	b	21	21	3	18	-	-	-	-
Pozostała działalność usługowa	b	11	7	-	7	4	-	4	-

TABL. 7. SPÓLKI HANDLOWE WEDŁUG RODZAJU KAPITAŁU
Stan w końcu grudnia

SEKCJE I DZIAŁY PKD a – 2002 b – 2003 c – 2002=100	Ogółem ¹	Skarbu Państwa		Państwowych osób prawnych		Samorządu terytorialnego		Prywatnego krajowego		Zagranicznego	
		razem	w tym jednoosobowe	razem	w tym o jednorodnym rodzaju kapitału	razem	w tym o jednorodnym rodzaju kapitału	razem	w tym o jednorodnym rodzaju kapitału	razem	w tym o jednorodnym rodzaju kapitału
OGÓŁEM	a 3161	42	8	40	13	62	48	2945	2626	364	141
	b 3389	42	8	35	12	65	49	3174	2825	382	141
	c 107,2	100,0	100,0	87,5	92,3	104,8	102,1	107,8	107,6	104,9	100,0
Rolnictwo, łowiectwo i leśnictwo	a 35	-	-	2	2	-	-	32	30	2	1
	b 40	-	-	2	2	-	-	36	33	4	2
	c 114,3	x	x	100,0	100,0	x	x	112,5	110,0	200,0	200,0
Rolnictwo i łowiectwo ^Δ ...	b 34	-	-	2	2	-	-	30	27	4	2
Leśnictwo ^Δ	b 6	-	-	-	-	-	-	6	6	-	-
Rybolówstwo i rybactwo	a 4	-	-	-	-	-	-	4	4	-	-
	b 4	-	-	-	-	-	-	4	4	-	-
	c 100,0	x	x	x	x	x	x	100,0	100,0	x	x
Górnictwo i kopalnictwo	a 8	-	-	-	-	-	-	8	8	-	-
	b 8	-	-	-	-	-	-	8	8	-	-
	c 100,0	x	x	x	x	x	x	100,0	100,0	x	x
Przetwórstwo przemysłowe	a 742	25	3	16	3	7	4	692	561	127	37
	b 787	26	3	14	3	7	3	743	599	133	33
	c 106,1	104,0	100,0	87,5	100,0	100,0	75,0	107,4	106,8	104,7	89,2
Produkcja artykułów spożywczych i napojów ..	b 173	6	1	-	-	1	1	166	149	12	5
Produkcja wyrobów tytoniowych	b 1	1	-	-	-	-	-	-	-	1	-
Włókiennictwo	b 26	4	-	2	1	1	-	24	19	2	1
Produkcja odzieży i wyrobów futrzarskich	b 38	-	-	-	-	-	-	34	27	8	4
Produkcja skór wyprawionych i wyrobów z nich ^Δ	b 7	-	-	-	-	-	-	7	5	2	-
Produkcja drewna i wyrobów z drewna oraz ze słomy i wikliny ^Δ	b 127	2	-	2	-	-	-	120	91	31	7
Produkcja masy włóknistej oraz papieru ^Δ	b 5	-	-	-	-	-	-	5	5	-	-
Działalność wydawnicza; poligrafia i reprodukcja zapisanych nośników informacji	b 60	1	1	-	-	-	-	59	54	5	-
Produkcja koksu i produktów rafinacji ropy naftowej ^Δ	b 1	-	-	-	-	-	-	1	1	-	-

¹ Danych z rubryk "razem" dot. spółek wg rodzaju kapitału nie można sumować na pozycję "ogółem", gdyż dane te ujmują spółki wg występowania w nich każdego rodzaju kapitału, a nie kapitału przeważającego.

TABL. 7. SPÓŁKI HANDLOWE WEDŁUG RODZAJU KAPITAŁU (cd.)
Stan w końcu grudnia

SEKCJE I DZIAŁY PKD a – 2002 b – 2003 c – 2002=100	Ogółem ¹	Skarbu Państwa		Państwowych osób prawnych		Samorządu terytorialnego		Prywatnego krajowego		Zagranicznego	
		razem	w tym jednoosobowe	razem	w tym o jednorodnym rodzaju kapitału	razem	w tym o jednorodnym rodzaju kapitału	razem	w tym o jednorodnym rodzaju kapitału	razem	w tym o jednorodnym rodzaju kapitału
Produkcja wyrobów chemicznych	b	15	-	-	-	-	-	15	12	3	-
Produkcja wyrobów gumowych i z tworzyw sztucznych	b	57	-	-	-	-	-	51	41	14	6
Produkcja wyrobów z surowców niemetalicznych pozostałych	b	57	1	-	-	-	-	55	46	9	2
Produkcja metali	b	-	-	-	-	-	-	-	-	-	-
Produkcja wyrobów z metali ^Δ	b	59	1	-	2	1	1	54	39	16	3
Produkcja maszyn i urządzeń ^Δ	b	37	5	-	4	-	3	36	21	9	-
Produkcja maszyn biurowych i komputerów ...	b	6	-	-	1	1	-	5	4	-	-
Produkcja maszyn i aparatury elektrycznej ^Δ ...	b	24	-	-	-	-	-	22	18	5	2
Produkcja sprzętu i urządzeń radiowych, telewizyjnych i telekomunikacyjnych	b	14	1	1	-	-	-	12	12	1	1
Produkcja instrumentów medycznych, precyzyjnych i optycznych, zegarów i zegarków ..	b	21	1	-	1	-	-	21	13	4	-
Produkcja pojazdów mechanicznych, przyrządów i naczip	b	6	1	-	1	-	-	5	4	1	-
Produkcja pozostałego sprzętu transportowego	b	4	-	-	-	-	-	4	3	-	-
Produkcja mebli; pozostała działalność produkcyjna ^Δ	b	45	2	-	1	-	1	43	32	10	2
Zagospodarowanie odpadów	b	4	-	-	-	-	-	4	3	-	-
Wytwarzanie i zaopatrywanie w energię elektryczną, gaz, wodę	a	27	2	1	-	-	22	22	4	3	1
	b	29	2	1	-	-	22	22	6	5	1
	c	107,4	100,0	100,0	x	x	100,0	100,0	150,0	166,7	100,0
Wytwarzanie i zaopatrywanie w energię elektryczną, gaz, parę wodną i gorącą wodę	b	19	2	1	-	-	12	12	6	5	1

¹ Danych z rubryk "razem" dot. spółek wg rodzaju kapitału nie można sumować na pozycję "ogółem", gdyż dane te ujmują spółki wg występowania w nich każdego rodzaju kapitału, a nie kapitału przeważającego.

TABL. 7. SPÓŁKI HANDLOWE WEDŁUG RODZAJU KAPITAŁU (cd.)
Stan w końcu grudnia

SEKCJE I DZIAŁY PKD a – 2002 b – 2003 c – 2002=100	Ogółem ¹	Skarbu Państwa		Państwowych osób prawnych		Samorządu terytorialnego		Prywatnego krajowego		Zagranicznego	
		razem	w tym jednoosobowe	razem	w tym o jednorodnym rodzaju kapitału	razem	w tym o jednorodnym rodzaju kapitału	razem	w tym o jednorodnym rodzaju kapitału	razem	w tym o jednorodnym rodzaju kapitału
Pobór, uzdatnianie i rozprzewadzenie wody b	10	-	-	-	-	10	10	-	-	-	-
Budownictwo	a 289	2	-	1	-	5	3	285	267	10	1
	b 296	2	-	1	-	4	2	292	273	12	2
	c 102,4	100,0	x	100,0	x	80,0	66,7	102,5	102,2	120,0	200,0
Handel i naprawy ^Δ	a 1394	6	2	13	4	2	1	1308	1194	170	78
	b 1502	6	2	12	4	3	2	1413	1285	179	80
	c 107,7	100,0	100,0	92,3	100,0	150,0	200,0	108,0	107,6	105,3	102,6
Sprzedaż i naprawa pojazdów mechanicznych; sprzedaż detaliczna paliw	b 143	-	-	-	-	2	2	139	126	13	2
Handel hurtowy i komisowy ^Δ	b 997	5	2	9	3	-	-	930	831	141	61
Handel detaliczny; naprawa artykułów użytku osobistego i domowego	b 362	1	-	3	1	1	-	344	328	25	17
Hotele i restauracje	a 54	-	-	2	1	1	-	48	39	12	5
	b 56	-	-	1	-	1	-	52	43	11	4
	c 103,7	x	x	50,0	x	100,0	x	108,3	110,3	91,7	80,0
Transport, gospodarka magazynowa i łączność	a 135	1	-	1	1	7	4	124	112	12	5
	b 142	1	-	1	1	6	3	131	117	14	6
	c 105,2	100,0	x	100,0	100,0	85,7	75,0	105,6	104,5	116,7	120,0
Transport lądowy i rurociągowy	b 57	1	-	1	1	4	3	47	47	5	5
Transport wodny	b 1	-	-	-	-	-	-	1	1	-	-
Działalność wspomagająca transport; działalność związana z turystyką	b 62	-	-	-	-	-	-	61	52	8	1
Poczta i telekomunikacja	b 22	-	-	-	-	2	-	22	17	1	-
Pośrednictwo finansowe	a 26	-	-	-	-	-	-	25	23	1	1
	b 30	-	-	-	-	-	-	29	27	1	1
	c 115,4	x	x	x	x	x	x	116,0	117,4	100,0	100,0
Pośrednictwo finansowe, z wyjątkiem ubezpieczeń i funduszy emerytalno-rentowych	b 14	-	-	-	-	-	-	13	11	1	1

¹ Danych z rubryk "razem" dot. spółek wg rodzaju kapitału nie można sumować na pozycję "ogółem", gdyż dane te ujmują spółki wg występowania w nich każdego rodzaju kapitału, a nie kapitału przeważającego.

TABL. 7. SPÓŁKI HANDLOWE WEDŁUG RODZAJU KAPITAŁU (dok.)
Stan w końcu grudnia

SEKCJE I DZIAŁY PKD a – 2002 b – 2003 c – 2002=100	Ogółem ¹	Skarbu Państwa		Państwowych osób prawnych		Samorządu terytorialnego		Prywatnego krajowego		Zagranicznego	
		razem	w tym jednoosobowe	razem	w tym o jednorodnym rodzaju kapitału	razem	w tym o jednorodnym rodzaju kapitału	razem	w tym o jednorodnym rodzaju kapitału	razem	w tym o jednorodnym rodzaju kapitału
Działalność pomocnicza związana z pośrednictwem finansowym i z ubezpieczeniami ... b	16	-	-	-	-	-	-	16	16	-	-
Obsługa nieruchomości i firm; nauka^A	a 320	5	1	4	1	11	7	299	276	21	11
	b 345	4	1	3	2	12	8	322	301	19	11
	c 107,8	80,0	100,0	75,0	200,0	109,1	114,3	107,7	109,1	90,5	100,0
Obsługa nieruchomości b	64	3	-	1	1	7	6	55	50	2	1
Wynajem maszyn i urządzeń bez obsługi oraz wypożyczanie artykułów użytku osobistego i domowego b	7	-	-	-	-	-	-	6	6	1	1
Informatyka b	41	-	-	-	-	-	-	39	36	3	2
Nauka b	6	-	-	-	-	-	-	6	6	-	-
Pozostałe usługi związane z prowadzeniem działalności gospodarczej b	227	1	1	2	1	5	2	216	203	13	7
Edukacja	a 28	-	-	1	1	-	-	27	26	1	-
	b 26	-	-	1	-	1	-	26	24	1	-
	c 92,9	x	x	100,0	x	x	x	96,3	92,3	100,0	x
Ochrona zdrowia i opieka społeczna	a 50	-	-	-	-	2	2	48	46	2	-
	b 72	-	-	-	-	2	2	70	68	2	-
	c 144,0	x	x	x	x	100,0	100,0	145,8	147,8	100,0	x
Pozostała działalność usługowa komunalna, społeczna i indywidualna	a 49	1	1	-	-	5	5	41	37	5	2
	b 52	1	1	-	-	7	7	42	38	5	2
	c 106,1	100,0	100,0	x	x	140,0	140,0	102,4	102,7	100,0	100,0
Odprowadzanie ścieków, wywóz odpadów, usługi sanitarne i pokrewne b	19	-	-	-	-	7	7	12	12	-	-
Działalność organizacji członkowskich ^A b	1	-	-	-	-	-	-	1	1	-	-
Działalność związana z kulturą, rekreacją i sportem b	21	1	1	-	-	-	-	19	17	2	1
Pozostała działalność usługowa b	11	-	-	-	-	-	-	10	8	3	1

¹ Danych z rubryk "razem" dot. spółek wg rodzaju kapitału nie można sumować na pozycję "ogółem", gdyż dane te ujmują spółki wg występowania w nich każdego rodzaju kapitału, a nie kapitału przeważającego.

TABL. 8. PODMIOTY GOSPODARKI NARODOWEJ WEDŁUG LICZBY PRACUJĄCYCH
Stan w końcu grudnia

SEKCJE PKD		Ogółem	Małe (do 9 osób)	Średnie (10-49 osób)	Duże (50 osób i więcej)
a – 2002					
b – 2003					
c – 2002=100					
O G Ó Ł E M	a	94531	90736	2929	866
	b	96938	92970	3148	820
	c	102,5	102,5	107,5	94,7
Rolnictwo, łowiectwo i leśnictwo	a	4208	4116	59	33
	b	4773	4679	62	32
	c	113,4	113,7	105,1	97,0
Rybołówstwo i rybactwo	a	16	16	-	-
	b	20	20	-	-
	c	125,0	125,0	x	x
Górnictwo i kopalnictwo	a	54	47	3	4
	b	57	50	3	4
	c	105,6	106,4	100,0	100,0
Przetwórstwo przemysłowe	a	9150	8424	528	198
	b	9199	8439	569	191
	c	100,5	100,2	107,8	96,5
Wytwarzanie i zaopatrywanie w energię elektryczną, gaz, wodę	a	91	53	13	25
	b	94	55	14	25
	c	103,3	103,8	107,7	100,0
Budownictwo	a	9973	9743	183	47
	b	10043	9811	187	45
	c	100,7	100,7	102,2	95,7
Handel i naprawy ^Δ	a	31342	30654	578	110
	b	31793	31097	594	102
	c	101,4	101,4	102,8	92,7
Hotele i restauracje	a	2117	2039	73	5
	b	2163	2057	99	7
	c	102,2	100,9	135,6	140,0
Transport, gospodarka magazynowa i łączność	a	7851	7775	57	19
	b	7881	7796	67	18
	c	100,4	100,3	117,5	94,7
Pośrednictwo finansowe	a	4043	4004	30	9
	b	4101	4061	31	9
	c	101,4	101,4	103,3	100,0
Obsługa nieruchomości i firm; nauka ^Δ	a	11197	10935	210	52
	b	11858	11548	256	54
	c	105,9	105,6	121,9	103,8
Administracja publiczna i obrona narodowa; obowiązkowe ubezpieczenia społeczne i zdrowotne ^Δ	a	1054	777	169	108
	b	1043	778	173	92
	c	99,0	100,1	102,4	85,2
Edukacja	a	1975	1188	632	155
	b	2249	1286	817	146
	c	113,9	108,2	129,3	94,2
Ochrona zdrowia i opieka społeczna	a	5016	4700	248	68
	b	4965	4780	122	63
	c	99,0	101,7	49,2	92,6
Pozostała działalność usługowa komu- nalna, społeczna i indywidualna	a	6444	6265	146	33
	b	6699	6513	154	32
	c	104,0	104,0	105,5	97,0

**TABL. 9. PODMIOTY GOSPODARKI NARODOWEJ WEDŁUG PODREGIONÓW
I FORM ORGANIZACYJNO-PRAWNYCH**
Stan w końcu grudnia

WYSZCZEGÓLNIENIE a – 2002 b – 2003 c – 2002=100	Województwo	Podregiony		
		białostocko- -suwalski	łomżyński	
O G Ó Ł E M	a	94531	74043	20488
	b	96938	75368	21570
	c	102,5	101,8	105,3
sektor publiczny	a	2939	2149	790
	b	3106	2272	834
	c	105,7	105,7	105,6
sektor prywatny	a	91592	71894	19698
	b	93832	73096	20736
	c	102,4	101,7	105,3
w tym:				
Przedsiębiorstwa państwowe	a	41	35	6
	b	37	31	6
	c	90,2	88,6	100,0
Spółki handlowe	a	3161	2719	442
	b	3389	2911	478
	c	107,2	107,1	108,1
Spółki cywilne	a	6005	4853	1152
	b	5748	4612	1136
	c	95,7	95,0	98,6
Spółdzielnie	a	539	400	139
	b	531	394	137
	c	98,5	98,5	98,6
Osoby fizyczne prowadzące działalność gospo- darczą	a	77607	60561	17046
	b	79677	61621	18056
	c	102,7	101,8	105,9

**TABL. 10. PODMIOTY GOSPODARKI NARODOWEJ WEDŁUG PODREGIONÓW
I SEKCJI PKD**
Stan w końcu grudnia

SEKCJE PKD a – 2002 b – 2003 c – 2002=100	Województwo	Podregiony		
		białostocko- -suwalski	łomżyński	
O G Ó Ł E M	a	94531	74043	20488
	b	96938	75368	21570
	c	102,5	101,8	105,3
Rolnictwo, łowiectwo i leśnictwo	a	4208	2916	1292
	b	4773	3258	1515
	c	113,4	111,7	117,3

TABL. 10. PODMIOTY GOSPODARKI NARODOWEJ WEDŁUG PODREGIONÓW I SEKCJI PKD (dok.)
Stan w końcu grudnia

SEKCJE PKD a – 2002 b – 2003 c – 2002=100	Województwo	Podregiony		
		białostocko- -suwalski	łomżyński	
Rybołówstwo i rybactwo	a	16	13	3
	b	20	17	3
	c	125,0	130,8	100,0
Górnictwo i kopalnictwo	a	54	39	15
	b	57	42	15
	c	105,6	107,7	100,0
Przetwórstwo przemysłowe	a	9150	7308	1842
	b	9199	7316	1883
	c	100,5	100,1	102,2
Wytwarzanie i zaopatrywanie w energię elektryczną, gaz, wodę	a	91	62	29
	b	94	59	35
	c	103,3	95,2	120,7
Budownictwo	a	9973	7810	2163
	b	10043	7807	2236
	c	100,7	100,0	103,4
Handel i naprawy ^Δ	a	31342	24259	7083
	b	31793	24439	7354
	c	101,4	100,7	103,8
Hotele i restauracje	a	2117	1666	451
	b	2163	1678	485
	c	102,2	100,7	107,5
Transport, gospodarka magazynowa i łączność	a	7851	6275	1576
	b	7881	6290	1591
	c	100,4	100,2	101,0
Pośrednictwo finansowe	a	4043	3268	775
	b	4101	3307	794
	c	101,4	101,2	102,5
Obsługa nieruchomości i firm; nauka ^Δ	a	11197	9220	1977
	b	11858	9571	2287
	c	105,9	103,8	115,7
Administracja publiczna i obrona narodowa; obo- wiązkowe ubezpieczenia społeczne i zdrowotne ^Δ	a	1054	625	429
	b	1043	620	423
	c	99,0	99,2	98,6
Edukacja	a	1975	1501	474
	b	2249	1702	547
	c	113,9	113,4	115,4
Ochrona zdrowia i opieka społeczna	a	5016	3920	1096
	b	4965	3883	1082
	c	99,0	99,1	98,7
Pozostała działalność usługowa komunalna, społeczna i indywidualna	a	6444	5161	1283
	b	6699	5379	1320
	c	104,0	104,2	102,9

TABL. 11. PODMIOTY GOSPODARKI NARODOWEJ WEDŁUG SEKTORÓW WŁASNOŚCI ORAZ POWIATÓW I GMIN
Stan w końcu grudnia

WYSZCZEGÓLNIENIE a – 2002 b – 2003 c – 2002=100	Ogółem	Sektor własności	
		publiczny	prywatny
W O J E W Ó D Z T W O	a 94531	2939	91592
	b 96938	3106	93832
	c 102,5	105,7	102,4
POWIATY:			
AUGUSTOWSKI	a 4301	199	4102
	b 4564	201	4363
	c 106,1	101,0	106,4
Gminy miejskie			
Augustów	b 3006	119	2887
Gminy miejsko-wiejskie			
Lipsk	b 278	18	260
Gminy wiejskie			
Augustów	b 283	12	271
Bargłów Kościelny	b 178	21	157
Nowinka	b 240	11	229
Płaska	b 308	9	299
Sztabin	b 271	11	260
BIAŁOSTOCKI	a 8934	247	8687
	b 9235	257	8978
	c 103,4	104,0	103,3
Gminy miejsko-wiejskie			
Choroszcz	b 882	18	864
Czarna Białostocka	b 722	21	701
Łapy	b 1471	46	1425
Supraśl	b 1120	27	1093
Suraż	b 118	9	109
Tykocin	b 292	17	275
Wasilków	b 1017	12	1005
Zabłudów	b 740	19	721
Gminy wiejskie			
Dobrzyniewo Duże	b 479	12	467
Gródek	b 328	11	317
Juchnowiec Kościelny	b 1059	14	1045
Michałowó	b 439	22	417
Poświętne	b 129	8	121
Turośń Kościelna	b 323	11	312
Zawady	b 116	10	106
BIELSKI	a 4201	171	4030
	b 4421	164	4257
	c 105,2	95,9	105,6
Gminy miejskie			
Bielsk Podlaski	b 2685	81	2604
Brańsk	b 394	16	378

TABL. 11. PODMIOTY GOSPODARKI NARODOWEJ WEDŁUG SEKTORÓW WŁASNOŚCI ORAZ POWIATÓW I GMIN (cd.)

Stan w końcu grudnia

WYSZCZEGÓLNIENIE a – 2002 b – 2003 c – 2002=100	Ogółem	Sektor własności	
		publiczny	prywatny
Gminy wiejskie			
Bielsk Podlaski	b 305	6	299
Boćki	b 248	10	238
Brańsk	b 281	14	267
Orla	b 204	8	196
Rudka	b 108	14	94
Wyszki	b 196	15	181
GRAJEWSKI	a 2960	132	2828
	b 3125	135	2990
	c 105,6	102,3	105,7
Gminy miejskie			
Grajewo	b 1967	59	1908
Gminy miejsko-wiejskie			
Rajgród	b 271	12	259
Szczuczyn	b 351	27	324
Gminy wiejskie			
Grajewo	b 217	15	202
Radziłów	b 164	11	153
Wąsosz	b 155	11	144
HAJNOWSKI	a 3623	146	3477
	b 3721	148	3573
	c 102,7	101,4	102,8
Gminy miejskie			
Hajnówka	b 1928	65	1863
Gminy miejsko-wiejskie			
Kleszczele	b 194	10	184
Gminy wiejskie			
Białowieża	b 272	19	253
Czeremcha	b 156	10	146
Czyże	b 104	8	96
Dubicze Cerkiewne	b 210	11	199
Hajnówka	b 321	5	316
Narew	b 258	8	250
Narewka	b 278	12	266
KOLNEŃSKI	a 2116	132	1984
	b 2205	132	2073
	c 104,2	100,0	104,5
Gminy miejskie			
Kolno	b 1003	57	946
Gminy miejsko-wiejskie			
Stawiski	b 328	24	304

TABL. 11. PODMIOTY GOSPODARKI NARODOWEJ WEDŁUG SEKTORÓW WŁASNOŚCI ORAZ POWIATÓW I GMIN (cd.)

Stan w końcu grudnia

WYSZCZEGÓLNIENIE a – 2002 b – 2003 c – 2002=100	Ogółem	Sektor własności	
		publiczny	prywatny
Gminy wiejskie			
Grabowo	b 140	14	126
Kolno	b 316	13	303
Mały Płock	b 212	12	200
Turośl	b 206	12	194
ŁOMŻYŃSKI	a 2408	115	2293
	b 2550	114	2436
	c 105,9	99,1	106,2
Gminy miejsko-wiejskie			
Jedwabne	b 254	15	239
Nowogród	b 219	13	206
Gminy wiejskie			
Łomża	b 550	10	540
Miastkowo	b 160	11	149
Piątnica	b 578	27	551
Przytuły	b 88	9	79
Śniadowo	b 297	11	286
Wizna	b 191	8	183
Zbójna	b 213	10	203
MONIECKI	a 2196	121	2075
	b 2319	128	2191
	c 105,6	105,8	105,6
Gminy miejsko-wiejskie			
Goniądz	b 239	26	213
Knyszyn	b 310	18	292
Mońki	b 1099	39	1060
Gminy wiejskie			
Jasionówka	b 140	8	132
Jaświły	b 152	14	138
Krypno	b 217	12	205
Trzcianne	b 162	11	151
SEJNEŃSKI	a 1146	75	1071
	b 1215	84	1131
	c 106,0	112,0	105,6
Gminy miejskie			
Sejny	b 500	37	463
Gminy wiejskie			
Giby	b 218	11	207
Krasnopol	b 180	9	171
Puńsk	b 190	21	169
Sejny	b 127	6	121

TABL. 11. PODMIOTY GOSPODARKI NARODOWEJ WEDŁUG SEKTORÓW WŁASNOŚCI ORAZ POWIATÓW I GMIN (cd.)

Stan w końcu grudnia

WYSZCZEGÓLNIENIE a – 2002 b – 2003 c – 2002=100	Ogółem	Sektor własności		
		publiczny	prywatny	
SIEMIATYCKI	a	2693	115	2578
	b	2748	128	2620
	c	102,0	111,3	101,6
Gminy miejskie				
Siemiatycze	b	1272	43	1229
Gminy miejsko-wiejskie				
Drohiczyn	b	347	18	329
Gminy wiejskie				
Dziadkowice	b	126	12	114
Grodzisk	b	171	11	160
Mielnik	b	144	9	135
Milejczyce	b	82	7	75
Nurzec-Stacja	b	217	10	207
Perlejewo	b	117	6	111
Siemiatycze	b	272	12	260
SOKÓLSKI	a	3920	178	3742
	b	4058	191	3867
	c	103,5	107,3	103,3
Gminy miejsko-wiejskie				
Dąbrowa Białostocka	b	633	32	601
Sokółka	b	1988	67	1921
Suchowola	b	317	18	299
Gminy wiejskie				
Janów	b	171	11	160
Korycin	b	147	9	138
Krynki	b	208	9	199
Kuźnica	b	191	14	177
Nowy Dwór	b	103	11	92
Sidra	b	139	10	129
Szudziałowo	b	161	10	151
SUWALSKI	a	1561	94	1467
	b	1671	98	1573
	c	107,0	104,3	107,2
Gminy wiejskie				
Bakałarzewo	b	126	9	117
Filipów	b	182	8	174
Jeleniewo	b	121	10	111
Przerośl	b	128	9	119
Raczki	b	299	22	277
Rutka-Tartak	b	68	7	61
Suwałki	b	420	13	407
Szypliszki	b	187	12	175
Wiżajny	b	140	8	132

TABL. 11. PODMIOTY GOSPODARKI NARODOWEJ WEDŁUG SEKTORÓW WŁASNOŚCI ORAZ POWIATÓW I GMIN (dok.)

Stan w końcu grudnia

WYSZCZEGÓLNIENIE a – 2002 b – 2003 c – 2002=100	Ogółem	Sektor własności	
		publiczny	prywatny
WYSOKOMAZOWIECKI	a 3412	134	3278
	b 3561	167	3394
	c 104,4	124,6	103,4
Gminy miejskie			
Wysokie Mazowieckie	b 1010	44	966
Gminy miejsko-wiejskie			
Ciechanowiec	b 534	22	512
Gminy wiejskie			
Czyżew-Osada	b 441	25	416
Klukowo	b 180	10	170
Kobylin-Borzymy	b 115	10	105
Kulesze Kościelne	b 133	7	126
Nowe Piekuty	b 187	10	177
Sokoły	b 259	20	239
Szepietowo	b 428	13	415
Wysokie Mazowieckie	b 274	6	268
ZAMBROWSKI	a 3300	139	3161
	b 3651	146	3505
	c 110,6	105,0	110,9
Gminy miejskie			
Zambrów	b 2377	100	2277
Gminy wiejskie			
Kołaki Kościelne	b 112	9	103
Rutki	b 315	10	305
Szumowo	b 300	13	287
Zambrów.....	b 547	14	533
MIASTA NA PRAWACH POWIATU:			
BIAŁYSTOK	a 34152	583	33569
	b 33919	654	33265
	c 99,3	112,2	99,1
ŁOMŻA	a 6292	138	6154
	b 6478	140	6338
	c 103,0	101,4	103,0
SUWAŁKI	a 7316	220	7096
	b 7497	219	7278
	c 102,5	99,5	102,6

TABL. 12. PODMIOTY GOSPODARKI NARODOWEJ WEDŁUG SEKTORÓW WŁASNOŚCI, SEKCJI I DZIAŁÓW PKD W MIASTACH NA PRAWACH POWIATU

I. BIAŁYSTOK

Stan w końcu grudnia

SEKCJE I DZIAŁY PKD		Ogółem	Sektor własności		
			publiczny	prywatny	
				razem	w tym osoby fizyczne prowadzące działalność gospodarczą
a – 2002 b – 2003 c – 2002=100					
OGÓŁEM	a	34152	583	33569	27981
	b	33919	654	33265	27626
	c	99,3	112,2	99,1	98,7
Rolnictwo, łowiectwo i leśnictwo	a	223	1	222	181
	b	249	1	248	210
	c	111,7	100,0	111,7	116,0
Rolnictwo i łowiectwo ^Δ	b	206	-	206	171
Leśnictwo ^Δ	b	43	1	42	39
Rybolówstwo i rybactwo	a	3	-	3	3
	b	5	-	5	5
	c	166,7	x	166,7	166,7
Górnictwo i kopalnictwo	a	6	-	6	3
	b	7	-	7	3
	c	116,7	x	116,7	100,0
Przetwórstwo przemysłowe	a	2690	9	2681	2133
	b	2607	8	2599	2063
	c	96,9	88,9	96,9	96,7
Produkcja artykułów spożywczych i napojów	b	176	2	174	105
Włókiennictwo	b	87	-	87	67
Produkcja odzieży i wyrobów futrzarskich	b	467	-	467	416
Produkcja skór wyprawionych i wyrobów z nich ^Δ	b	37	-	37	32
Produkcja drewna i wyrobów z drewna oraz ze słomy i wikliny ^Δ	b	164	1	163	131
Produkcja masy włóknistej oraz papieru ^Δ	b	5	-	5	5
Działalność wydawnicza; poligrafia i reprodukcja zapisanych nośników informacji	b	260	1	259	170
Produkcja wyrobów chemicznych	b	21	-	21	12
Produkcja wyrobów gumowych i z tworzyw sztucznych	b	91	-	91	64
Produkcja wyrobów z surowców niemetalicznych pozostałych	b	139	-	139	108
Produkcja metali	b	4	-	4	4
Produkcja wyrobów z metali ^Δ	b	293	1	292	244
Produkcja maszyn i urządzeń ^Δ	b	130	3	127	99
Produkcja maszyn biurowych i komputerów	b	10	-	10	5

TABL. 12. PODMIOTY GOSPODARKI NARODOWEJ WEDŁUG SEKTORÓW WŁASNOŚCI, SEKCJI I DZIAŁÓW PKD W MIASTACH NA PRAWACH POWIATU (cd.)

I. BIAŁYSTOK (cd.)

Stan w końcu grudnia

SEKCJE I DZIAŁY PKD a – 2002 b – 2003 c – 2002=100	Ogółem	Sektor własności			
		publiczny	prywatny		
			razem	w tym osoby fizyczne prowadzące działalność gospodarczą	
Produkcja maszyn i aparatury elektrycznej ^Δ	b	61	-	61	41
Produkcja sprzętu i urządzeń radiowych, telewizyjnych i telekomunikacyjnych	b	43	-	43	32
Produkcja instrumentów medycznych, precyzyjnych i optycznych, zegarów i zegarków	b	195	-	195	167
Produkcja pojazdów mechanicznych, przyczep i naczep	b	13	-	13	6
Produkcja pozostałego sprzętu transportowego	b	4	-	4	4
Produkcja mebli; pozostała działalność produkcyjna ^Δ	b	398	-	398	346
Zagospodarowanie odpadów	b	9	-	9	5
Wytwarzanie i zaopatrywanie w energię elektryczną, gaz, wodę	a	9	3	6	3
	b	8	3	5	1
	c	88,9	100,0	83,3	33,3
Wytwarzanie i zaopatrywanie w energię elektryczną, gaz, parę wodną i gorącą wodę	b	7	2	5	1
Pobór, uzdatnianie i rozprowadzanie wody	b	1	1	-	-
Budownictwo	a	3501	7	3494	3121
	b	3390	7	3383	3022
	c	96,8	100,0	96,8	96,8
Handel i naprawy^Δ	a	11905	6	11899	9907
	b	11683	5	11678	9723
	c	98,1	83,3	98,1	98,1
Sprzedaż i naprawa pojazdów mechanicznych; sprzedaż detaliczną paliw ^Δ	b	940	1	939	760
Handel hurtowy i komisowy ^Δ	b	2459	4	2455	1490
Handel detaliczny; naprawa artykułów użytku istego i domowego ^Δ	b	8284	-	8284	7473
Hotele i restauracje	a	611	3	608	440
	b	602	11	591	420
	c	98,5	366,7	97,2	95,5
Transport, gospodarka magazynowa i łączność	a	3243	8	3235	3068
	b	3142	8	3134	2965
	c	96,9	100,0	96,9	96,6
Transport lądowy i rurociągowy	b	2897	7	2890	2808
Transport wodny	b	1	-	1	1
Transport lotniczy	b	1	-	1	-
Działalność wspomagająca transport; działalność związana z turystyką	b	198	1	197	128
Poczta i telekomunikacja	b	45	-	45	28

TABL. 12. PODMIOTY GOSPODARKI NARODOWEJ WEDŁUG SEKTORÓW WŁASNOŚCI, SEKCJI I DZIAŁÓW PKD W MIASTACH NA PRAWACH POWIATU (cd.)

I. BIAŁYSTOK (dok.)

Stan w końcu grudnia

SEKCJE I DZIAŁY PKD		Ogółem	Sektor własności		
			publiczny	prywatny	
				razem	w tym osoby fizyczne prowadzące działalność gospodarczą
a – 2002					
b – 2003					
c – 2002=100					
Pośrednictwo finansowe	a	1658	1	1657	1534
	b	1610	1	1609	1484
	c	97,1	100,0	97,1	96,7
Pośrednictwo finansowe, z wyjątkiem ubezpieczeń i funduszy emerytalno-rentowych	b	141	1	140	53
Działalność pomocnicza związana z pośrednictwem finansowym i z ubezpieczeniami	b	1469	-	1469	1431
Obsługa nieruchomości i firm; nauka^Δ	a	5162	222	4940	4040
	b	5304	254	5050	4122
	c	102,8	114,4	102,2	102,0
Obsługa nieruchomości	b	725	213	512	146
Wynajem maszyn i urządzeń bez obsługi oraz wypożyczanie artykułów użytku osobistego i domowego	b	111	-	111	94
Informatyka	b	412	-	412	335
Nauka	b	7	-	7	2
Pozostałe usługi związane z prowadzeniem działalności gospodarczej	b	4049	41	4008	3545
Administracja publiczna i obrona narodowa, obowiązkowe ubezpieczenia społeczne i zdrowotne^Δ	a	77	77	-	-
	b	72	72	-	-
	c	93,5	93,5	x	x
Edukacja	a	567	131	436	385
	b	672	224	448	400
	c	118,5	171,0	102,8	103,9
Ochrona zdrowia i opieka społeczna	a	2161	97	2064	1960
	b	2175	41	2134	1994
	c	100,6	42,3	103,4	101,7
Pozostała działalność usługowa komunalna, społeczna i indywidualna	a	2336	18	2318	1203
	b	2393	19	2374	1214
	c	102,4	105,6	102,4	100,9
Odprowadzanie ścieków, wywóz odpadów, usługi sanitarne i pokrewne	b	49	1	48	39
Działalność organizacji członkowskich ^Δ	b	865	-	865	-
Działalność związana z kulturą, rekreacją i sportem	b	636	18	618	387
Pozostała działalność usługowa	b	843	-	843	788

TABL. 12. PODMIOTY GOSPODARKI NARODOWEJ WEDŁUG SEKTORÓW WŁASNOŚCI, SEKCJI I DZIAŁÓW PKD W MIASTACH NA PRAWACH POWIATU (cd.)

II. ŁOMŻA

Stan w końcu grudnia

SEKCJE I DZIAŁY PKD		Ogółem	Sektor własności		
			publiczny	prywatny	
				razem	w tym osoby fizyczne prowadzące działalność gospodarczą
a – 2002 b – 2003 c – 2002=100					
OGÓŁEM	a	6292	138	6154	5286
	b	6478	140	6338	5462
	c	103,0	101,4	103,0	103,3
Rolnictwo, łowiectwo i leśnictwo	a	61	1	60	49
	b	83	1	82	68
	c	136,1	100,0	136,7	138,8
Rolnictwo i łowiectwo ^Δ	b	78	-	78	64
Leśnictwo ^Δ	b	5	1	4	4
Górnictwo i kopalnictwo	a	6	-	6	2
	b	6	-	6	2
	c	100,0	x	100,0	100,0
Przetwórstwo przemysłowe	a	571	2	569	465
	b	584	2	582	473
	c	102,3	100,0	102,3	101,7
Produkcja artykułów spożywczych i napojów	b	75	-	75	43
Włókiennictwo	b	20	1	19	17
Produkcja odzieży i wyrobów futrzarskich	b	49	-	49	44
Produkcja skór wyprawionych i wyrobów z nich ^Δ	b	6	-	6	5
Produkcja drewna i wyrobów z drewna oraz ze słomy i wikliny ^Δ	b	53	-	53	46
Produkcja masy włóknistej oraz papieru ^Δ	b	2	-	2	1
Działalność wydawnicza; poligrafia i reprodukcja zapisanych nośników informacji	b	21	-	21	14
Produkcja wyrobów chemicznych	b	3	-	3	2
Produkcja wyrobów gumowych i z tworzyw sztucznych	b	30	-	30	20
Produkcja wyrobów z surowców niemetalicznych pozostałych	b	54	1	53	43
Produkcja metali	b				
Produkcja wyrobów z metali ^Δ	b	53	-	53	45
Produkcja maszyn i urządzeń ^Δ	b	22	-	22	19
Produkcja maszyn biurowych i komputerów	b	1	-	1	1
Produkcja maszyn i aparatury elektrycznej ^Δ	b	8	-	8	8
Produkcja sprzętu i urządzeń radiowych, telewizyjnych i telekomunikacyjnych	b	8	-	8	8
Produkcja instrumentów medycznych, precyzyjnych i optycznych, zegarów i zegarków	b	34	-	34	29

TABL. 12. PODMIOTY GOSPODARKI NARODOWEJ WEDŁUG SEKTORÓW WŁASNOŚCI, SEKCJI I DZIAŁÓW PKD W MIASTACH NA PRAWACH POWIATU (cd.)

II. ŁOMŻA (cd.)

Stan w końcu grudnia

SEKCJE I DZIAŁY PKD		Ogółem	Sektor własności		
			publiczny	prywatny	
				razem	w tym osoby fizyczne prowadzące działalność gospodarczą
a – 2002 b – 2003 c – 2002=100					
Produkcja pozostałego sprzętu transportowego	b	3	-	3	3
Produkcja mebli; pozostała działalność produkcyjna ^Δ	b	141	-	141	124
Zagospodarowanie odpadów	b	1	-	1	1
Wytwarzanie i zaopatrywanie w energię elektryczną, gaz, wodę	a	4	4	-	-
	b	6	4	2	1
	c	150,0	100,0	x	x
Wytwarzanie i zaopatrywanie w energię elektryczną, gaz, parę wodną i gorącą wodę	b	3	1	2	1
Pobór, uzdatnianie i rozprowadzanie wody	b	3	3	-	-
Budownictwo	a	569	1	568	523
	b	583	1	582	539
	c	102,5	100,0	102,5	103,1
Handel i naprawy^Δ	a	2173	-	2173	1871
	b	2261	-	2261	1952
	c	104,0	x	104,0	104,3
Sprzedaż i naprawa pojazdów mechanicznych; sprzedaż detaliczna paliw ^Δ	b	210	-	210	185
Handel hurtowy i komisowy ^Δ	b	476	-	476	332
Handel detaliczny; naprawa artykułów użytku osobistego i domowego ^Δ	b	1575	-	1575	1435
Hotele i restauracje	a	140	3	137	121
	b	149	3	146	130
	c	106,4	100,0	106,6	107,4
Transport, gospodarka magazynowa i łączność	a	585	3	582	563
	b	599	3	596	578
	c	102,4	100,0	102,4	102,7
Transport lądowy i rurociągowy	b	568	2	566	557
Transport lotniczy	b	1	-	1	1
Działalność wspomagająca transport; działalność związana z turystyką	b	24	1	23	17
Poczta i telekomunikacja	b	6	-	6	3
Pośrednictwo finansowe	a	336	-	336	327
	b	335	-	335	326
	c	99,7	x	99,7	99,7
Pośrednictwo finansowe, z wyjątkiem ubezpieczeń i funduszy emerytalno-rentowych	b	15	-	15	11
Działalność pomocnicza związana z pośrednictwem finansowym i z ubezpieczeniami	b	320	-	320	315

TABL. 12. PODMIOTY GOSPODARKI NARODOWEJ WEDŁUG SEKTORÓW WŁASNOŚCI, SEKCJI I DZIAŁÓW PKD W MIASTACH NA PRAWACH POWIATU (cd.)

II. ŁOMŻA (dok.)

Stan w końcu grudnia

SEKCJE I DZIAŁY PKD		Ogółem	Sektor własności		
			publiczny	prywatny	
				razem	w tym osoby fizyczne prowadzące działalność gospodarczą
a – 2002 b – 2003 c – 2002=100					
Obsługa nieruchomości i firm; nauka^Δ	a	805	15	790	678
	b	818	17	801	694
	c	101,6	113,3	101,4	102,4
Obsługa nieruchomości	b	44	3	41	16
Wynajem maszyn i urządzeń bez obsługi oraz wypożyczanie artykułów użytku osobistego i domowego	b	24	-	24	22
Informatyka	b	67	-	67	58
Pozostałe usługi związane z prowadzeniem działalności gospodarczej	b	683	14	669	598
Administracja publiczna i obrona narodowa; obowiązkowe ubezpieczenia społeczne i zdrowotne^Δ	a	27	26	1	-
	b	26	25	1	-
	c	96,3	96,2	100,0	x
Edukacja	a	117	50	67	60
	b	134	64	70	63
	c	114,5	128,0	104,5	105,0
Ochrona zdrowia i opieka społeczna	a	441	26	415	400
	b	438	13	425	408
	c	99,3	50,0	102,4	102,0
Pozostała działalność usługowa komunalna, społeczna i indywidualna	a	457	7	450	227
	b	456	7	449	228
	c	99,8	100,0	99,8	100,4
Odprowadzanie ścieków, wywóz odpadów, usługi sanitarne i pokrewne	b	7	-	7	5
Działalność organizacji członkowskich ^Δ	b	166	-	166	-
Działalność związana z kulturą, rekreacją i sportem	b	129	7	122	71
Pozostała działalność usługowa	b	154	-	154	152

TABL. 12. PODMIOTY GOSPODARKI NARODOWEJ WEDŁUG SEKTORÓW WŁASNOŚCI, SEKCJI I DZIAŁÓW PKD W MIASTACH NA PRAWACH POWIATU (cd.)

III. SUWAŁKI

Stan w końcu grudnia

SEKCJE I DZIAŁY PKD		Ogółem	Sektor własności		
			publiczny	prywatny	
				razem	w tym osoby fizyczne prowadzące działalność gospodarczą
a – 2002 b – 2003 c – 2002=100					
OGÓŁEM	a	7316	220	7096	5875
	b	7497	219	7278	6038
	c	102,5	99,5	102,6	102,8
Rolnictwo, łowiectwo i leśnictwo	a	61	1	60	39
	b	64	1	63	44
	c	104,9	100,0	105,0	112,8
Rolnictwo i łowiectwo ^Δ	b	41	-	41	28
Leśnictwo ^Δ	b	23	1	22	16
Rybołówstwo i rybactwo	a	3	-	3	2
	b	3	-	3	2
	c	100,0	x	100,0	100,0
Górnictwo i kopalnictwo	a	10	1	9	5
	b	9	1	8	5
	c	90,0	100,0	88,9	100,0
Przetwórstwo przemysłowe	a	621	3	618	455
	b	621	2	619	452
	c	100,0	66,7	100,2	99,3
Produkcja artykułów spożywczych i napojów	b	75	-	75	44
Włókiennictwo	b	9	-	9	6
Produkcja odzieży i wyrobów futrzarskich	b	50	1	49	40
Produkcja skór wyprawionych i wyrobów z nich ^Δ	b	2	-	2	2
Produkcja drewna i wyrobów z drewna oraz ze słomy i wikliny ^Δ	b	89	-	89	60
Produkcja masy włóknistej oraz papieru ^Δ	b	10	-	10	7
Działalność wydawnicza; poligrafia i reprodukcja zapisanych nośników informacji	b	52	-	52	38
Produkcja wyrobów chemicznych	b	6	-	6	5
Produkcja wyrobów gumowych i z tworzyw sztucznych	b	23	-	23	11
Produkcja wyrobów z surowców niemetalicznych pozostałych	b	39	-	39	26
Produkcja wyrobów z metali ^Δ	b	68	1	67	55
Produkcja maszyn i urządzeń ^Δ	b	29	-	29	21
Produkcja maszyn biurowych i komputerów	b	3	-	3	2

TABL. 12. PODMIOTY GOSPODARKI NARODOWEJ WEDŁUG SEKTORÓW WŁASNOŚCI, SEKCJI I DZIAŁÓW PKD W MIASTACH NA PRAWACH POWIATU (cd.)
 III. SUWAŁKI (cd.)
 Stan w końcu grudnia

SEKCJE I DZIAŁY PKD		Ogółem	Sektor własności		
			publiczny	prywatny	
				razem	w tym osoby fizyczne prowadzące działalność gospodarczą
a – 2002 b – 2003 c – 2002=100					
Produkcja maszyn i aparatury elektrycznej ^Δ	b	16	-	16	12
Produkcja sprzętu i urządzeń radiowych, telewizyjnych i telekomunikacyjnych	b	17	-	17	15
Produkcja instrumentów medycznych, precyzyjnych i optycznych, zegarów i zegarków	b	29	-	29	26
Produkcja mebli; pozostała działalność produkcyjna ^Δ	b	104	-	104	82
Wytwarzanie i zaopatrywanie w energię elektryczną, gaz, wodę	a	8	2	6	4
	b	8	2	6	4
	c	100,0	100,0	100,0	100,0
Wytwarzanie i zaopatrywanie w energię elektryczną, gaz, parę wodną i gorącą wodę	b	5	1	4	2
Pobór, uzdatnianie i rozprowadzanie wody	b	3	1	2	2
Budownictwo	a	708	-	708	622
	b	712	-	712	628
	c	100,6	x	100,6	101,0
Handel i naprawy^Δ	a	2456	2	2454	2060
	b	2516	2	2514	2114
	c	102,4	100,0	102,4	102,6
Sprzedaż i naprawa pojazdów mechanicznych; sprzedaż detaliczna paliw ^Δ	b	239	-	239	195
Handel hurtowy i komisowy ^Δ	b	462	2	460	312
Handel detaliczny; naprawa artykułów użytku osobistego i domowego ^Δ	b	1815	-	1815	1607
Hotele i restauracje	a	173	1	172	137
	b	179	1	178	143
	c	103,5	100,0	103,5	104,4
Transport, gospodarka magazynowa i łączność	a	674	4	670	624
	b	707	4	703	655
	c	104,9	100,0	104,9	105,0
Transport lądowy i rurociągowy	b	647	2	645	615
Transport wodny	b	1	-	1	1
Działalność wspomagająca transport; działalność związana z turystyką	b	54	2	52	36
Poczta i telekomunikacja	b	5	-	5	3

TABL. 12. PODMIOTY GOSPODARKI NARODOWEJ WEDŁUG SEKTORÓW WŁASNOŚCI, SEKCJI I DZIAŁÓW PKD W MIASTACH NA PRAWACH POWIATU (dok.)

III. SUWAŁKI (dok.)

Stan w końcu grudnia

SEKCJE I DZIAŁY PKD		Ogółem	Sektor własności		
			publiczny	prywatny	
				razem	w tym osoby fizyczne prowadzące działalność gospodarczą
a – 2002 b – 2003 c – 2002=100					
Pośrednictwo finansowe	a	359	1	358	346
	b	367	1	366	352
	c	102,2	100,0	102,2	101,7
Pośrednictwo finansowe, z wyjątkiem ubezpieczeń i funduszy emerytalno-rentowych	b	15	1	14	11
Działalność pomocnicza związana z pośrednictwem finansowym i z ubezpieczeniami	b	352	-	352	341
Obsługa nieruchomości i firm; nauka ^Δ	a	1157	93	1064	914
	b	1192	94	1098	945
	c	103,0	101,1	103,2	103,4
Obsługa nieruchomości	b	173	83	90	19
Wynajem maszyn i urządzeń bez obsługi oraz wypożyczanie artykułów użytku osobistego i domowego	b	14	-	14	11
Informatyka	b	74	-	74	66
Nauka	b	2	-	2	1
Pozostałe usługi związane z prowadzeniem działalności gospodarczej	b	929	11	918	848
Administracja publiczna i obrona narodowa; obowiązkowe ubezpieczenia społeczne i zdrowotne ^Δ	a	28	28	-	-
	b	28	28	-	-
	c	100,0	100,0	x	x
Edukacja	a	151	52	99	79
	b	162	60	102	84
	c	107,3	115,4	103,0	106,3
Ochrona zdrowia i opieka społeczna	a	424	25	399	372
	b	424	15	409	381
	c	100,0	60,0	102,5	102,4
Pozostała działalność usługowa komunalna, społeczna i indywidualna	a	483	7	476	216
	b	505	8	497	229
	c	104,6	114,3	104,4	106,0
Odprowadzanie ścieków, wywóz odpadów, usługi sanitarne i pokrewne	b	16	2	14	12
Działalność organizacji członkowskich ^Δ	b	201	-	201	-
Działalność związana z kulturą, rekreacją i sportem	b	145	6	139	86
Pozostała działalność usługowa	b	143	-	143	131

TABL. 13. PODMIOTY GOSPODARKI NARODOWEJ WEDŁUG FORM ORGANIZACYJNO-PRAWNYCH ORAZ POWIATÓW I GMIN
Stan w końcu grudnia

WYSZCZEGÓLNIENIE a – 2002 b – 2003 c – 2002=100	Ogółem	W tym					
		przedsiębiorstwa państwowe	spółki handlowe		spółki cywilne	spółdzielnie	
			razem	w tym z o.o.			
WOJEWÓDZTWO	a	94531	41	3161	2418	6005	539
	b	96938	37	3389	2526	5748	531
	c	102,5	90,2	107,2	104,5	95,7	98,5
POWIATY:							
AUGUSTOWSKI	a	4301	1	96	71	221	23
	b	4564	-	109	77	224	22
	c	106,1	x	113,5	108,5	101,4	95,7
Gminy miejskie							
Augustów	b	3006	-	87	63	171	11
Gminy miejsko-wiejskie							
Lipsk	b	278	-	10	9	10	4
Gminy wiejskie							
Augustów	b	283	-	3	-	10	1
Bargłów Kościelny	b	178	-	3	1	5	3
Nowinka	b	240	-	1	1	5	-
Płaska	b	308	-	1	1	3	-
Sztabin	b	271	-	4	2	20	3
BIAŁOSTOCKI	a	8934	3	264	191	523	62
	b	9235	3	297	208	469	62
	c	103,4	100,0	112,5	108,9	89,7	100,0
Gminy miejsko-wiejskie							
Choroszcz	b	882	-	34	24	52	5
Czarna Białostocka	b	722	-	25	20	17	4
Łapy	b	1471	1	26	16	59	8
Supraśl	b	1120	1	56	38	64	3
Suraż	b	118	-	-	-	8	2
Tykocin	b	292	-	5	4	13	2
Wasilków	b	1017	-	36	29	65	6
Zabłudów	b	740	-	26	20	37	8
Gminy wiejskie							
Dobrzyniewo Duże	b	479	-	15	11	23	3
Gródek	b	328	-	10	8	24	7
Juchnowiec Kościelny	b	1059	-	44	25	70	7
Michałowo	b	439	1	7	5	18	4
Poświętne	b	129	-	1	1	1	2
Turośl Kościelna	b	323	-	10	5	11	1
Zawady	b	116	-	2	2	7	-
BIELSKI	a	4201	2	110	85	231	37
	b	4421	2	120	91	226	35
	c	105,2	100,0	109,1	107,1	97,8	94,6
Gminy miejskie							
Bielsk Podlaski	b	2685	2	95	71	170	15
Brańsk	b	394	-	8	5	21	4

TABL. 13. PODMIOTY GOSPODARKI NARODOWEJ WEDŁUG FORM ORGANIZACYJNO-PRAWNYCH ORAZ POWIATÓW I GMIN (cd.)
Stan w końcu grudnia

WYSZCZEGÓLNIENIE	Ogółem	W tym				
		przedsiębiorstwa państwowe	spółki handlowe		spółki cywilne	spółdzielnie
			razem	w tym z o.o.		
a – 2002 b – 2003 c – 2002=100						
Gminy wiejskie						
Bielsk Podlaski	b 305	-	4	4	8	6
Boćki	b 248	-	1	1	9	3
Brańsk	b 281	-	3	2	2	-
Orla	b 204	-	7	6	8	5
Rudka	b 108	-	-	-	4	-
Wyszki	b 196	-	2	2	4	2
GRAJEWSKI	a 2960	1	47	28	211	29
	b 3125	1	51	30	213	29
	c 105,6	100,0	108,5	107,1	100,9	100,0
Gminy miejskie						
Grajewo	b 1967	1	41	24	160	13
Gminy miejsko-wiejskie						
Rajgród	b 271	-	2	1	16	7
Szczuczyn	b 351	-	5	4	14	5
Gminy wiejskie						
Grajewo	b 217	-	2	1	9	2
Radziłów	b 164	-	-	-	8	2
Wąsosz	b 155	-	1	-	6	-
HAJNOWSKI	a 3623	3	62	46	182	32
	b 3721	2	71	51	161	31
	c 102,7	66,7	114,5	110,9	88,5	96,9
Gminy miejskie						
Hajnówka	b 1928	1	39	28	92	12
Gminy miejsko-wiejskie						
Kleszczele	b 194	-	5	3	9	3
Gminy wiejskie						
Białowieża	b 272	-	6	5	8	1
Czeremcha	b 156	1	-	-	5	-
Czyże	b 104	-	1	1	3	2
Dubicze Cerkiewne	b 210	-	1	1	4	1
Hajnówka	b 321	-	7	4	14	2
Narew	b 258	-	6	4	5	7
Narewka	b 278	-	6	5	21	3
KOLNEŃSKI	a 2116	-	25	17	117	15
	b 2205	-	26	16	117	15
	c 104,2	x	104,0	94,1	100,0	100,0
Gminy miejskie						
Kolno	b 1003	-	15	7	71	9

TABL. 13. PODMIOTY GOSPODARKI NARODOWEJ WEDŁUG FORM ORGANIZACYJNO-PRAWNYCH ORAZ POWIATÓW I GMIN (cd.)
Stan w końcu grudnia

WYSZCZEGÓLNIENIE a – 2002 b – 2003 c – 2002=100	Ogółem	W tym				
		przedsiębiorstwa państwowe	spółki handlowe		spółki cywilne	spółdzielnie
			razem	w tym z o.o.		
Gminy miejsko-wiejskie						
Stawiski	b 328	-	4	2	18	2
Gminy wiejskie						
Grabowo	b 140	-	2	2	4	2
Kolno	b 316	-	1	1	11	-
Mały Płock	b 212	-	2	2	11	1
Turośl	b 206	-	2	2	2	1
ŁOMŻYŃSKI						
.....	a 2408	-	40	28	99	21
.....	b 2550	-	42	31	102	21
.....	c 105,9	x	105,0	110,7	103,0	100,0
Gminy miejsko-wiejskie						
Jedwabne	b 254	-	3	2	8	3
Nowogród	b 219	-	5	5	13	3
Gminy wiejskie						
Łomża	b 550	-	8	6	23	5
Miastkowo	b 160	-	1	-	6	-
Piątnica	b 578	-	17	11	30	4
Przytuły	b 88	-	1	-	-	-
Śniadowo	b 297	-	4	4	13	4
Wizna	b 191	-	-	-	5	2
Zbójna	b 213	-	3	3	4	-
MONIECKI						
.....	a 2196	-	37	26	88	25
.....	b 2319	-	39	26	86	24
.....	c 105,6	x	105,4	100,0	97,7	96,0
Gminy miejsko-wiejskie						
Goniądz	b 239	-	-	-	11	3
Knyszyn	b 310	-	5	3	16	2
Mońki	b 1099	-	26	17	46	13
Gminy wiejskie						
Jasionówka	b 140	-	2	2	2	-
Jaświły	b 152	-	-	-	4	2
Krypno	b 217	-	5	4	4	-
Trzcianne	b 162	-	1	-	3	4
SEJNEŃSKI						
.....	a 1146	-	34	31	65	12
.....	b 1215	-	35	31	64	12
.....	c 106,0	-	102,9	100,0	98,5	100,0
Gminy miejskie						
Sejny	b 500	-	17	13	32	5
Gminy wiejskie						
Giby	b 218	-	2	2	5	1
Krasnopol	b 180	-	1	1	5	2
Puńsk	b 190	-	15	15	14	4
Sejny	b 127	-	-	-	8	-

TABL. 13. PODMIOTY GOSPODARKI NARODOWEJ WEDŁUG FORM ORGANIZACYJNO-PRAWNYCH ORAZ POWIATÓW I GMIN (cd.)
Stan w końcu grudnia

WYSZCZEGÓLNIENIE a – 2002 b – 2003 c – 2002=100	Ogółem	W tym					
		przedsiębiorstwa państwowe	spółki handlowe		spółki cywilne	spółdzielnie	
			razem	w tym z o.o.			
SIEMIATYCKI	a	2693	2	37	20	117	29
	b	2748	2	44	25	103	28
	c	102,0	100,0	118,9	125,0	88,0	96,6
Gminy miejskie							
Siemiatycze	b	1272	2	20	12	68	10
Gminy miejsko-wiejskie							
Drohiczyn	b	347	-	4	2	8	3
Gminy wiejskie							
Dziadkowice	b	126	-	1	1	2	1
Grodzisk	b	171	-	4	1	2	2
Mielnik	b	144	-	1	1	8	2
Milejczyce	b	82	-	1	1	4	2
Nurzec-Stacja	b	217	-	8	3	5	5
Perlejewo	b	117	-	-	-	2	2
Siemiatycze	b	272	-	5	4	4	1
SOKÓLSKI	a	3920	2	94	73	192	34
	b	4058	1	104	80	171	35
	c	103,5	50,0	110,6	109,6	89,1	102,9
Gminy miejsko-wiejskie							
Dąbrowa Białostocka	b	633	-	12	9	20	4
Sokółka	b	1988	1	66	53	92	13
Suchowola	b	317	-	5	3	13	4
Gminy wiejskie							
Janów	b	171	-	1	1	3	3
Korycin	b	147	-	7	6	7	3
Krynki	b	208	-	6	4	9	2
Kuźnica	b	191	-	4	2	13	1
Nowy Dwór	b	103	-	-	-	-	2
Sidra	b	139	-	1	-	8	2
Szudziałowo	b	161	-	2	2	6	1
SUWAŃSKI	a	1561	-	36	31	70	17
	b	1671	-	37	32	74	18
	c	107,0	x	102,8	103,2	105,7	105,9
Gminy wiejskie							
Bakałarzewo	b	126	-	3	3	1	2
Filipów	b	182	-	1	1	4	4
Jeleniewo	b	121	-	2	2	4	1
Przerośl	b	128	-	1	1	3	1
Raczki	b	299	-	3	2	10	3
Rutka-Tartak	b	68	-	1	1	2	2
Suwałki	b	420	-	19	17	29	3
Szypliszki	b	187	-	6	4	8	1
Wiżajny	b	140	-	1	1	13	1

TABL. 13. PODMIOTY GOSPODARKI NARODOWEJ WEDŁUG FORM ORGANIZACYJNO-PRAWNYCH ORAZ POWIATÓW I GMIN (dok.)
Stan w końcu grudnia

WYSZCZEGÓLNIENIE a – 2002 b – 2003 c – 2002=100	Ogółem	W tym					
		przedsiębiorstwa państwowe	spółki handlowe		spółki cywilne	spółdzielnie	
			razem	w tym z o.o.			
WYSOKOMAZOWIECKI	a	3412	-	50	32	170	30
	b	3561	-	57	33	158	30
	c	104,4	x	114,0	103,1	92,9	100,0
Gminy miejskie							
Wysokie Mazowieckie	b	1010	-	20	10	58	9
Gminy miejsko-wiejskie							
Ciechanowiec	b	534	-	8	6	35	4
Gminy wiejskie							
Czyżew-Osada	b	441	-	8	6	16	3
Klukowo	b	180	-	2	1	5	2
Kobylin-Borzymy	b	115	-	-	-	-	2
Kulesze Kościelne	b	133	-	-	-	2	1
Nowe Piekuty	b	187	-	1	1	7	-
Sokoły	b	259	-	2	2	15	5
Szepietowo	b	428	-	13	5	13	4
Wysokie Mazowieckie	b	274	-	3	2	7	-
ZAMBROWSKI	a	3300	1	52	35	169	21
	b	3651	1	57	36	168	20
	c	110,6	100,0	109,6	102,9	99,4	95,2
Gminy miejskie							
Zambrów	b	2377	1	38	25	110	11
Gminy wiejskie							
Kołaki Kościelne	b	112	-	-	-	5	1
Rutki	b	315	-	4	1	19	2
Szumowo	b	300	-	6	5	17	4
Zambrów	b	547	-	9	5	17	2
MIASTA NA PRAWACH POWIATU:							
BIAŁYSTOK	a	34152	17	1617	1286	2591	101
	b	33919	17	1720	1331	2453	99
	c	99,3	100,0	106,4	103,5	94,7	98,0
ŁOMŻA	a	6292	4	228	170	386	23
	b	6478	4	245	182	378	22
	c	103,0	100,0	107,5	107,1	97,9	95,7
SUWAŁKI	a	7316	5	332	248	573	28
	b	7497	4	335	246	581	28
	c	102,5	80,0	100,9	99,2	101,4	100,0

TABL. 14. PODMIOTY GOSPODARKI NARODOWEJ WEDŁUG WYBRANYCH SEKCJI PKD ORAZ POWIATÓW I GMIN

Stan w końcu grudnia

WYSZCZEGÓLNIENIE	Ogółem	W tym											
		rolnictwo, łowiectwo i leśnictwo	przetwórstwo przemysłowe	budownictwo	handel i naprawy ^Δ	hotele i restauracje	transport, gospodarka magazynowa i łączność	pośrednictwo finansowe	obsługa nieruchomości i firm; nauka ^Δ	edukacja	ochrona zdrowia i opieka społeczna	pozostała działalność usługowa komunalna, społeczna i indywidualna	
a – 2002													
b – 2003													
c – 2002=100													
WOJEWÓDZTWO	a	94531	4208	9150	9973	31342	2117	7851	4043	11197	1975	5016	6444
	b	96938	4773	9199	10043	31793	2163	7881	4101	11858	2249	4965	6699
	c	102,5	113,4	100,5	100,7	101,4	102,2	100,4	101,4	105,9	113,9	99,0	104,0
POWIATY:													
AUGUSTOWSKI	a	4301	444	412	448	1242	195	380	120	433	118	186	282
	b	4564	468	414	484	1345	197	393	128	481	129	183	300
	c	106,1	105,4	100,5	108,0	108,3	101,0	103,4	106,7	111,1	109,3	98,4	106,4
Gminy miejskie													
Augustów	b	3006	71	305	320	970	135	269	97	398	80	146	191
Gminy miejsko-wiejskie													
Lipsk	b	278	39	20	36	100	3	18	11	11	11	7	20
Gminy wiejskie													
Augustów	b	283	42	13	51	76	6	26	4	22	9	4	30
Bargłów Kościelny	b	178	16	12	22	51	2	17	4	10	14	8	18
Nowinka	b	240	97	17	16	36	18	19	3	15	5	3	7
Płaska	b	308	139	27	14	40	26	24	2	15	5	4	10
Sztabin	b	271	64	20	25	72	7	20	7	10	5	11	24
BIAŁOSTOCKI	a	8934	601	1028	1080	2993	182	772	325	824	160	278	567
	b	9235	643	1054	1087	3066	182	799	350	854	184	268	621
	c	103,4	107,0	102,5	100,6	102,4	100,0	103,5	107,7	103,6	115,0	96,4	109,5
Gminy miejsko-wiejskie													
Choroszcz	b	882	71	108	131	273	12	72	31	81	15	28	46
Czarna Białostocka	b	722	70	76	67	257	12	53	29	64	9	16	61
Łapy	b	1471	28	128	191	543	39	125	54	146	34	56	116
Supraśl	b	1120	51	149	97	375	26	134	42	99	24	48	68
Surz	b	118	10	7	9	41	2	7	3	4	4	3	20
Tykocin	b	292	50	27	33	79	7	15	5	18	9	15	19
Wasilków	b	1017	40	140	121	356	17	79	41	113	13	23	63
Zabłudów	b	740	41	98	103	233	12	70	32	77	17	16	37
Gminy wiejskie													
Dobrzyniewo Duże	b	479	46	48	71	147	8	49	14	35	9	7	37
Gródek	b	328	58	40	30	87	16	17	19	23	6	5	19

TABL. 14. PODMIOTY GOSPODARKI NARODOWEJ WEDŁUG WYBRANYCH SEKCJI PKD ORAZ POWIATÓW I GMIN (cd.)

Stan w końcu grudnia

WYSZCZEGÓLNIENIE	Ogółem	W tym											
		rolnictwo, łowiectwo i leśnictwo	przetwórstwo przemysłowe	budownictwo	handel i naprawy ^Δ	hotele i restauracje	transport, gospodarka magazynowa i łączność	pośrednictwo finansowe	obsługa nieruchomości i firm; nauka ^Δ	edukacja	ochrona zdrowia i opieka społeczna	pozostała działalność usługowa komunalna, społeczna i indywidualna	
a – 2002													
b – 2003													
c – 2002=100													
Juchnowiec													
Kościelny	b	1059	35	121	124	376	17	111	43	112	15	28	65
Michałowice	b	439	90	44	27	128	8	21	13	35	14	9	41
Poświętne	b	129	13	17	19	41	2	9	5	7	4	3	7
Turośń Kościelna ...	b	323	20	42	47	99	3	28	15	34	7	8	16
Zawady	b	116	20	9	17	31	1	9	4	6	4	3	6
BIELSKI	a	4201	208	508	476	1420	99	289	162	355	125	174	297
	b	4421	280	535	494	1477	104	299	168	380	118	168	312
	c	105,2	134,6	105,3	103,8	104,0	105,1	103,5	103,7	107,0	94,4	96,6	105,1
Gminy miejskie													
Bielsk Podlaski	b	2685	56	265	284	998	71	184	128	290	71	132	187
Brańsk	b	394	23	68	55	137	10	28	10	20	7	11	19
Gminy wiejskie													
Bielsk Podlaski	b	305	44	40	28	83	11	20	8	18	5	3	30
Boćki	b	248	45	19	22	85	3	10	8	13	3	8	22
Brańsk	b	281	47	53	36	69	1	24	3	7	12	2	13
Orla	b	204	25	58	16	31	4	14	5	16	4	5	19
Rudka	b	108	16	11	18	25	2	3	3	7	8	2	9
Wyszki	b	196	24	21	35	49	2	16	3	9	8	5	13
GRAJEWSKI	a	2960	170	278	244	1159	83	215	108	252	90	119	174
	b	3125	196	288	258	1236	93	213	111	256	99	118	189
	c	105,6	115,3	103,6	105,7	106,6	112,0	99,1	102,8	101,6	110,0	99,2	108,6
Gminy miejskie													
Grajewo	b	1967	23	192	148	840	61	158	75	182	50	93	122
Gminy miejsko-wiejskie													
Rajgród	b	271	51	17	20	88	15	6	11	23	5	7	16
Szczyrczyn	b	351	28	30	28	141	8	19	12	27	16	12	22
Gminy wiejskie													
Grajewo	b	217	40	21	23	63	4	21	5	10	13	-	6
Radziłów	b	164	32	15	17	49	2	6	3	8	6	4	16
Wąsosz	b	155	22	13	22	55	3	3	5	6	9	2	7
HAJNOWSKI	a	3623	350	791	331	917	88	123	136	298	65	161	304
	b	3721	378	804	339	942	90	132	133	302	78	148	317
	c	102,7	108,0	101,6	102,4	102,7	102,3	107,3	97,8	101,3	120,0	91,9	104,3
Gminy miejskie													
Hajnówka	b	1928	55	376	191	594	49	74	78	184	46	113	151

TABL. 14. PODMIOTY GOSPODARKI NARODOWEJ WEDŁUG WYBRANYCH SEKCJI PKD ORAZ POWIATÓW I GMIN (cd.)

Stan w końcu grudnia

WYSZCZEGÓLNIENIE	Ogółem	W tym											
		rolnictwo, łowiectwo i leśnictwo	przetwórstwo przemysłowe	budownictwo	handel i naprawy ^Δ	hotele i restauracje	transport, gospodarka magazynowa i łączność	pośrednictwo finansowe	obsługa nieruchomości i firm; nauka ^Δ	edukacja	ochrona zdrowia i opieka społeczna	pozostała działalność usługowa komunalna, społeczna i indywidualna	
a – 2002 b – 2003 c – 2002=100													
Gminy miejsko-wiejskie													
Kleszczelce	b 194	33	46	8	49	4	6	6	11	3	6	14	
Gminy wiejskie													
Białowieża	b 272	86	38	18	33	14	11	3	28	6	7	25	
Czeremcha	b 156	13	16	11	52	7	6	10	8	3	1	26	
Czyże	b 104	17	11	8	27	1	-	4	6	3	5	13	
Dubicze Cerkiewne	b 210	22	105	15	20	4	1	2	7	3	1	22	
Hajnówka	b 321	45	94	37	61	2	11	13	15	6	4	31	
Narew	b 258	34	72	30	52	1	13	12	12	3	8	16	
Narewka	b 278	73	46	21	54	8	10	5	31	5	3	19	
KOLNEŃSKI	a 2116	301	162	214	698	52	126	53	180	63	85	107	
	b 2205	339	164	222	708	52	131	65	182	68	83	117	
	c 104,2	112,6	101,2	103,7	101,4	100,0	104,0	122,6	101,1	107,9	97,6	109,3	
Gminy miejskie													
Kolno	b 1003	21	87	102	388	27	63	29	130	21	61	59	
Gminy miejsko-wiejskie													
Stawiski	b 328	58	24	29	102	10	12	15	19	17	5	21	
Gminy wiejskie													
Grabowo	b 140	28	7	12	36	2	11	6	11	7	5	7	
Kolno	b 316	97	19	28	82	5	26	7	6	11	5	12	
Mały Płock	b 212	66	12	24	52	4	10	8	7	6	4	8	
Turośl	b 206	69	15	27	48	4	9	-	9	6	3	10	
ŁOMŻYŃSKI	a 2408	363	225	293	760	52	130	65	137	71	45	158	
	b 2550	407	242	302	793	60	134	66	162	73	47	155	
	c 105,9	112,1	107,6	103,1	104,3	115,4	103,1	101,5	118,2	102,8	104,4	98,1	
Gminy miejsko-wiejskie													
Jedwabne	b 254	50	21	19	81	5	10	12	15	8	9	12	
Nowogród	b 219	23	21	30	67	10	8	6	20	6	5	14	
Gminy wiejskie													
Łomża	b 550	68	63	66	180	9	49	18	45	10	11	15	
Miastkowo	b 160	17	14	26	46	8	11	-	7	7	3	11	
Piątnica	b 578	85	64	56	189	12	29	20	38	21	5	36	
Przytuły	b 88	25	5	4	25	1	3	2	5	5	2	5	
Śniadowo	b 297	45	24	43	81	10	7	2	19	6	5	40	
Wizna	b 191	43	7	25	60	4	12	2	4	4	4	14	
Zbójna	b 213	51	23	33	64	1	5	4	9	6	3	8	

TABL. 14. PODMIOTY GOSPODARKI NARODOWEJ WEDŁUG WYBRANYCH SEKCJI PKD ORAZ POWIATÓW I GMIN (cd.)

Stan w końcu grudnia

WYSZCZEGÓLNIENIE	Ogółem	W tym											
		rolnictwo, łowiectwo i leśnictwo	przetwórstwo przemysłowe	budownictwo	handel i naprawy ^Δ	hotele i restauracje	transport, gospodarka magazynowa i łączność	pośrednictwo finansowe	obsługa nieruchomości i firm; nauka ^Δ	edukacja	ochrona zdrowia i opieka społeczna	pozostała działalność usługowa komunalna, społeczna i indywidualna	
MONIECKI	a	2196	175	221	293	650	58	142	85	196	66	90	160
	b	2319	215	229	305	678	55	147	94	203	73	89	170
	c	105,6	122,9	103,6	104,1	104,3	94,8	103,5	110,6	103,6	110,6	98,9	106,3
Gminy miejsko-wiejskie													
Goniądz	b	239	27	13	23	74	8	17	5	17	14	6	26
Knyszyn	b	310	27	33	46	90	5	21	11	34	8	10	22
Mońki	b	1099	54	112	137	353	26	80	63	99	29	56	72
Gminy wiejskie													
Jasionówka	b	140	15	20	22	33	6	9	1	12	3	2	10
Jaświły	b	152	21	12	21	39	3	5	4	12	7	2	13
Krypno	b	217	41	18	38	55	4	10	6	13	6	5	17
Trzcianne	b	162	30	21	18	34	3	5	4	16	6	8	10
SEJNEŃSKI	a	1146	153	85	79	318	48	71	60	103	39	78	92
	b	1215	155	90	94	334	50	74	68	110	47	74	99
	c	106,0	101,3	105,9	119,0	105,0	104,2	104,2	113,3	106,8	120,5	94,9	107,6
Gminy miejskie													
Sejny	b	500	17	37	38	151	16	30	39	51	19	47	44
Gminy wiejskie													
Giby	b	218	93	9	10	36	14	15	2	14	5	5	13
Krasnopol	b	180	14	20	25	50	4	10	9	17	5	10	13
Puńsk	b	190	15	18	12	61	8	10	11	12	12	9	18
Sejny	b	127	16	6	9	36	8	9	7	16	6	3	11
SIEMIATYCKI ...	a	2693	212	370	354	706	68	188	117	182	53	122	238
	b	2748	237	363	351	722	70	192	120	186	62	121	241
	c	102,0	111,8	98,1	99,2	102,3	102,9	102,1	102,6	102,2	117,0	99,2	101,3
Gminy miejskie													
Siemiatycze	b	1272	37	146	164	381	34	107	72	114	21	78	103
Gminy miejsko-wiejskie													
Drohiczyn	b	347	34	28	61	93	13	21	6	14	9	12	37
Gminy wiejskie													
Dziadkowice	b	126	23	12	16	32	1	6	5	5	5	4	8
Grodzisk	b	171	32	18	17	42	4	13	6	15	5	4	12
Mielnik	b	144	11	36	14	22	5	12	5	12	4	6	14
Milejczyce	b	82	9	8	9	23	1	2	4	4	2	4	9
Nurzec-Stacja	b	217	52	30	22	36	6	6	7	11	4	5	29
Perlejewo	b	117	15	13	12	31	3	4	9	4	3	4	7
Siemiatycze	b	272	24	72	36	62	3	21	6	7	9	4	22

TABL. 14. PODMIOTY GOSPODARKI NARODOWEJ WEDŁUG WYBRANYCH SEKCJI PKD ORAZ POWIATÓW I GMIN (cd.)

Stan w końcu grudnia

WYSZCZEGÓLNIENIE	Ogółem	W tym											
		rolnictwo, łowiectwo i leśnictwo	przetwórstwo przemysłowe	budownictwo	handel i naprawy ^Δ	hotele i restauracje	transport, gospodarka magazynowa i łączność	pośrednictwo finansowe	obsługa nieruchomości i firm; nauka ^Δ	edukacja	ochrona zdrowia i opieka społeczna	pozostała działalność usługowa komunalna, społeczna i indywidualna	
a – 2002													
b – 2003													
c – 2002=100													
SOKÓLSKI	a	3920	328	405	402	1217	87	271	178	372	98	181	286
	b	4058	401	416	407	1212	88	274	190	394	118	168	294
	c	103,5	122,3	102,7	101,2	99,6	101,1	101,1	106,7	105,9	120,4	92,8	102,8
Gminy miejsko-wiejskie													
Dąbrowa Białostocka	b	633	58	60	64	209	9	33	24	55	24	29	52
Sokółka	b	1988	109	210	193	657	33	152	117	222	46	103	125
Suchowola	b	317	47	34	42	84	4	14	12	17	11	8	26
Gminy wiejskie													
Janów	b	171	31	11	21	44	5	10	6	11	10	4	16
Korycin	b	147	12	21	9	49	5	12	3	10	4	6	8
Krynki	b	208	36	28	19	35	8	10	10	34	4	3	19
Kuźnica	b	191	15	11	17	58	19	18	8	16	6	3	15
Nowy Dwór	b	103	17	5	16	19	-	8	3	10	4	4	10
Sidra	b	139	22	18	14	33	3	5	5	8	5	5	11
Szudziałowo	b	161	54	18	12	24	2	12	2	11	4	3	12
SUWALSKI	a	1561	161	177	138	435	57	122	68	138	59	65	116
	b	1671	168	183	144	464	61	131	79	165	59	65	127
	c	107,0	104,3	103,4	104,3	106,7	107,0	107,4	116,2	119,6	100,0	100,0	109,5
Gminy wiejskie													
Bakalarzewo	b	126	3	14	7	40	1	3	6	25	5	10	10
Filipów	b	182	10	18	14	68	3	17	7	14	4	9	16
Jeleniewo	b	121	5	11	11	35	4	16	5	9	6	6	10
Przerośl	b	128	10	22	7	30	1	14	9	11	5	8	9
Raczki	b	299	51	29	31	81	5	25	10	21	15	10	18
Rutka-Tartak	b	68	16	3	4	20	1	3	3	8	3	3	2
Suwałki	b	420	34	65	32	114	27	34	17	43	10	9	32
Szypliszki	b	187	24	11	21	44	9	12	17	18	7	5	16
Wiżajny	b	140	15	10	17	32	10	7	5	16	4	5	14
WYSOKOMAZOWIECKI	a	3412	212	299	448	1200	55	282	112	204	78	184	214
	b	3561	264	294	457	1218	60	277	111	241	109	178	225
	c	104,4	124,5	98,3	102,0	101,5	109,1	98,2	99,1	118,1	139,7	96,7	105,1
Gminy miejskie													
Wysokie Mazowieckie	b	1010	17	74	132	391	22	69	44	90	29	75	51
Gminy miejsko-wiejskie													
Ciechanowiec	b	534	36	50	54	198	8	29	17	29	19	38	46

TABL. 14. PODMIOTY GOSPODARKI NARODOWEJ WEDŁUG WYBRANYCH SEKCJI PKD ORAZ POWIATÓW I GMIN (dok.)

Stan w końcu grudnia

WYSZCZEGÓLNIENIE	Ogółem	W tym											
		rolnictwo, łowiectwo i leśnictwo	przetwórstwo przemysłowe	budownictwo	handel i naprawy ^Δ	hotele i restauracje	transport, gospodarka magazynowa i łączność	pośrednictwo finansowe	obsługa nieruchomości i firm; nauka ^Δ	edukacja	ochrona zdrowia i opieka społeczna	pozostała działalność usługowa komunalna, społeczna i indywidualna	
a – 2002 b – 2003 c – 2002=100													
Gminy wiejskie													
Czyżew-Osada	b	441	30	38	49	142	6	50	12	39	18	17	26
Klukowo	b	180	21	12	40	50	2	10	2	10	5	5	13
Kobylin-Borzymy ...	b	115	20	6	8	29	2	10	3	9	4	3	8
Kulesze Kościelne ...	b	133	19	7	14	47	3	9	3	10	2	5	7
Nowe Piekuty	b	187	14	11	28	58	2	20	3	13	4	6	12
Sokoły	b	259	33	27	30	87	7	11	6	9	14	8	22
Szepietowo	b	428	42	38	59	134	6	47	16	19	8	20	19
Wysokie Mazowieckie	b	274	32	31	43	82	2	22	5	13	6	1	21
ZAMBROWSKI	a	3300	185	307	395	1093	69	238	101	399	55	222	173
	b	3651	226	311	414	1138	71	237	106	628	64	218	178
	c	110,6	122,2	101,3	104,8	104,1	102,9	99,6	105,0	157,4	116,4	98,2	102,9
Gminy miejskie													
Zambrów	b	2377	35	190	273	774	50	167	82	438	38	184	131
Gminy wiejskie													
Kołaki Kościelne	b	112	25	8	9	24	1	7	2	18	4	4	3
Rutki	b	315	40	37	35	99	8	15	7	30	4	19	10
Szumowo	b	300	42	33	38	82	5	17	5	34	7	7	16
Zambrów	b	547	84	43	59	159	7	31	10	108	11	4	18
MIASTA NA PRAWACH POWIATU:													
BIAŁYSTOK	a	34152	223	2690	3501	11905	611	3243	1658	5162	567	2161	2336
	b	33919	249	2607	3390	11683	602	3142	1610	5304	672	2175	2393
	c	99,3	111,7	96,9	96,8	98,1	98,5	96,9	97,1	102,8	118,5	100,6	102,4
ŁOMŻA	a	6292	61	571	569	2173	140	585	336	805	117	441	457
	b	6478	83	584	583	2261	149	599	335	818	134	438	456
	c	103,0	136,1	102,3	102,5	104,0	106,4	102,4	99,7	101,6	114,5	99,3	99,8
SUWAŁKI	a	7316	61	621	708	2456	173	674	359	1157	151	424	483
	b	7497	64	621	712	2516	179	707	367	1192	162	424	505
	c	102,5	104,9	100,0	100,6	102,4	103,5	104,9	102,2	103,0	107,3	100,0	104,6

TABL. 15. OSOBY FIZYCZNE PROWADZĄCE DZIAŁALNOŚĆ GOSPODARCZĄ WEDŁUG WYBRANYCH SEKCJI PKD ORAZ POWIATÓW I GMIN

Stan w końcu grudnia

WYSZCZEGÓLNIENIE	Ogółem	W tym										
		rolnictwo, łowiectwo i leśnictwo	przetwórstwo przemysłowe	budownictwo	handel i naprawy ^Δ	hotele i restauracje	transport, gospodarka magazynowa i łączność	pośrednictwo finansowe	obsługa nieruchomości i firm; nauka ^Δ	edukacja	ochrona zdrowia i opieka społeczna	pozostała działalność usługowa komunalna, społeczna i indywidualna
WOJEWÓDZTWO	a 77607 b 79677 c 102,7	3730 4292 115,1	7459 7517 100,8	9225 9312 100,9	27029 27527 101,8	1725 1753 101,6	7429 7451 100,3	3797 3856 101,6	9012 9524 105,7	807 845 104,7	4316 4384 101,6	3000 3128 104,3
POWIATY:												
AUGUSTOWSKI	a 3553 b 3793 c 106,8	413 435 105,3	354 353 99,7	428 463 108,2	1093 1193 109,1	170 172 101,2	364 377 103,6	116 123 106,0	326 366 112,3	27 30 111,1	146 151 103,4	106 118 111,3
Gminy miejskie												
Augustów	b 2482	57	262	301	853	113	256	93	296	28	127	90
Gminy miejsko-wiejskie												
Lipsk	b 223	36	13	36	88	2	18	11	8	-	4	7
Gminy wiejskie												
Augustów	b 238	39	10	50	71	6	26	4	21	-	3	8
Bargłów Kościelny	b 132	14	12	22	45	2	16	3	7	1	5	5
Nowinka	b 217	94	16	16	34	17	19	3	13	1	2	-
Płaska	b 285	137	25	14	39	26	24	2	14	-	3	1
Sztabin	b 216	58	15	24	63	6	18	7	7	-	7	7
BIAŁOSTOCKI	a 7395 b 7680 c 103,9	530 568 107,2	790 824 104,3	1026 1039 101,3	2646 2730 103,2	152 156 102,6	739 762 103,1	316 340 107,6	701 721 102,9	46 54 117,4	217 220 101,4	227 260 114,5
Gminy miejsko-wiejskie												
Choroszcz	b 732	66	77	125	240	10	69	29	66	7	22	19
Czarna Białostocka	b 619	68	63	62	239	11	53	28	57	2	13	22
Łapy	b 1262	24	113	191	495	34	121	51	108	6	49	70
Supraśl	b 918	43	115	88	325	21	122	42	87	10	41	24
Suraż	b 80	9	6	9	37	1	7	3	2	-	1	5
Tykocin	b 228	47	22	33	69	7	14	5	10	-	14	7
Wasilków	b 866	30	109	116	313	15	78	41	104	9	18	32
Zabłudów	b 621	33	70	98	210	12	67	30	71	5	13	12
Gminy wiejskie												
Dobrzyniewo												
Duże	b 397	44	36	68	129	5	48	14	31	2	6	14
Gródek	b 256	46	28	27	78	14	13	19	21	1	2	7

TABL. 15. OSOBY FIZYCZNE PROWADZĄCE DZIAŁALNOŚĆ GOSPODARCZĄ WEDŁUG WYBRANYCH SEKCJI PKD ORAZ POWIATÓW I GMIN (cd.)

Stan w końcu grudnia

WYSZCZEGÓLNIENIE	Ogółem	W tym										pozostała działalność usługowa komunalna, społeczna i indywidualna	
		rolnictwo, łowiectwo i leśnictwo	przetwórstwo przemysłowe	budownictwo	handel i naprawy ^Δ	hotele i restauracje	transport, gospodarka magazynowa i łączność	pośrednictwo finansowe	obsługa nieruchomości i firm; nauka ^Δ	edukacja	ochrona zdrowia i opieka społeczna		
a – 2002													
b – 2003													
c – 2002=100													
Juchnowiec													
Kościelny	b	871	30	90	115	319	15	107	42	97	8	25	21
Michałowo	b	353	82	39	26	116	7	19	12	27	2	6	17
Poświętne	b	112	11	16	18	40	2	9	5	5	1	2	3
Turośń Kościelna ...	b	277	17	34	47	92	2	27	15	30	1	6	6
Zawady	b	88	18	6	16	28	-	8	4	5	-	2	1
BIELSKI	a	3458	176	446	450	1233	83	272	157	308	36	143	153
	b	3668	248	472	466	1289	87	283	164	319	34	144	161
	c	106,1	140,9	105,8	103,6	104,5	104,8	104,0	104,5	103,6	94,4	100,7	105,2
Gminy miejskie													
Bielsk Podlaski	b	2245	50	228	259	843	58	171	125	252	30	119	110
Brańsk	b	335	20	56	55	122	10	27	9	14	2	7	13
Gminy wiejskie													
Bielsk Podlaski	b	252	35	37	28	81	8	19	8	15	1	2	18
Boćki	b	205	42	17	22	82	3	9	8	9	-	6	7
Brańsk	b	244	47	49	35	68	1	24	3	7	-	2	7
Orla	b	153	17	53	15	27	3	14	5	13	1	4	1
Rudka	b	79	14	11	18	23	2	3	3	3	-	1	1
Wyszki	b	155	23	21	34	43	2	16	3	6	-	3	4
GRAJEWSKI	a	2419	149	217	223	1030	72	202	106	200	28	96	90
	b	2566	174	225	235	1103	80	202	109	203	29	99	101
	c	106,1	116,8	103,7	105,4	107,1	111,1	100,0	102,8	101,5	103,6	103,1	112,2
Gminy miejskie													
Grajewo	b	1633	18	149	128	734	56	149	75	145	26	79	70
Gminy miejsko-wiejskie													
Rajgród	b	216	44	14	19	82	9	6	10	19	-	6	5
Szcuczyn	b	288	25	23	27	131	8	18	11	21	-	10	14
Gminy wiejskie													
Grajewo	b	174	37	16	23	60	2	20	5	7	1	-	3
Radziłów	b	129	29	13	16	44	2	6	3	6	-	3	7
Wąsosz	b	126	21	10	22	52	3	3	5	5	2	1	2
HAJNOWSKI	a	2973	300	708	323	825	75	111	122	241	21	130	112
	b	3073	327	723	332	855	78	121	123	244	23	127	116
	c	103,4	109,0	102,1	102,8	103,6	104,0	109,0	100,8	101,2	109,5	97,7	103,6
Gminy miejskie													
Hajnówka	b	1639	47	331	185	534	44	68	71	159	21	104	73

TABL. 15. OSOBY FIZYCZNE PROWADZĄCE DZIAŁALNOŚĆ GOSPODARCZĄ WEDŁUG WYBRANYCH SEKCJI PKD ORAZ POWIATÓW I GMIN (cd.)

Stan w końcu grudnia

WYSZCZEGÓLNIENIE	Ogółem	W tym										
		rolnictwo, łowiectwo i leśnictwo	przetwórstwo przemysłowe	budownictwo	handel i naprawy ^Δ	hotele i restauracje	transport, gospodarka magazynowa i łączność	pośrednictwo finansowe	obsługa nieruchomości i firm; nauka ^Δ	edukacja	ochrona zdrowia i opieka społeczna	pozostała działalność usługowa komunalna, społeczna i indywidualna
a – 2002 b – 2003 c – 2002=100												
Gminy miejsko-wiejskie												
Kleszczelce	b 148	30	41	8	43	2	5	6	5	-	4	4
Gminy wiejskie												
Białowieża	b 223	84	33	18	29	12	9	2	21	-	4	11
Czeremcha	b 125	11	14	11	51	6	5	10	6	-	-	11
Czyże	b 75	14	11	8	25	1	-	4	4	-	3	5
Dubicze Cerkiewne	b 166	19	104	15	18	3	1	2	4	-	-	-
Hajnówka	b 263	38	83	37	58	2	10	12	14	2	4	3
Narew	b 215	26	66	30	48	1	13	11	8	-	7	4
Narewka	b 219	58	40	20	49	7	10	5	23	-	1	5
KOLNEŃSKI	a 1729	289	135	204	620	42	117	52	132	10	67	56
	b 1816	329	138	211	629	42	123	64	133	12	68	62
	c 105,0	113,8	102,2	103,4	101,5	100,0	105,1	123,1	100,8	120,0	101,5	110,7
Gminy miejskie												
Kolno	b 823	20	72	94	336	21	60	28	94	9	53	35
Gminy miejsko-wiejskie												
Stawiski	b 262	57	20	27	91	7	12	15	15	2	3	11
Gminy wiejskie												
Grabowo	b 109	24	7	12	34	2	10	6	7	1	3	3
Kolno	b 268	96	17	27	78	4	22	7	5	-	5	6
Mały Płock	b 174	64	8	24	44	4	10	8	5	-	2	4
Turośl	b 180	68	14	27	46	4	9	-	7	-	2	3
ŁOMŻYŃSKI	a 1951	344	164	281	710	46	126	63	115	11	31	58
	b 2099	388	180	289	744	53	129	64	139	11	37	63
	c 107,6	112,8	109,8	102,8	104,8	115,2	102,4	101,6	120,9	100,0	119,4	108,6
Gminy miejsko-wiejskie												
Jedwabne	b 209	48	15	19	77	5	10	11	10	-	7	7
Nowogród	b 175	20	15	27	65	8	7	6	15	1	4	7
Gminy wiejskie												
Łomża	b 479	62	46	64	172	9	46	18	45	2	11	3
Miastkowo	b 130	17	9	26	45	8	11	-	6	1	1	6
Piątnica	b 465	84	46	54	168	8	28	19	30	4	4	20
Przytuły	b 71	25	5	4	24	1	3	2	4	1	1	1
Śniadowo	b 225	42	17	40	74	9	7	2	17	1	4	12
Wizna	b 157	40	6	23	58	4	12	2	4	-	3	4
Zbójna	b 188	50	21	32	61	1	5	4	8	1	2	3

TABL. 15. OSOBY FIZYCZNE PROWADZĄCE DZIAŁALNOŚĆ GOSPODARCZĄ WEDŁUG WYBRANYCH SEKCJI PKD ORAZ POWIATÓW I GMIN (cd.)

Stan w końcu grudnia

WYSZCZEGÓLNIENIE		W tym											
		Ogółem	rolnictwo, łowiectwo i leśnictwo	przetwórstwo przemysłowe	budownictwo	handel i naprawy ^Δ	hotele i restauracje	transport, gospodarka magazynowa i łączność	pośrednictwo finansowe	obsługa nieruchomości i firm; nauka ^Δ	edukacja	ochrona zdrowia i opieka społeczna	pozostała działalność usługowa komunalna, społeczna i indywidualna
a – 2002 b – 2003 c – 2002=100													
MONIECKI	a	1803	156	195	286	579	53	134	74	166	18	70	70
	b	1910	197	201	298	612	50	137	83	169	17	70	74
	c	105,9	126,3	103,1	104,2	105,7	94,3	102,2	112,2	101,8	94,4	100,0	105,7
Gminy miejsko-wiejskie													
Goniądz	b	173	24	10	23	69	7	17	5	10	1	3	4
Knyszyn	b	258	25	29	46	76	4	20	10	26	1	8	13
Mońki	b	934	47	99	132	315	24	72	53	88	14	48	42
Gminy wiejskie													
Jasionówka	b	116	15	20	22	30	5	9	1	10	-	1	3
Jaświły	b	114	19	11	21	37	3	4	4	9	1	-	3
Krypno	b	184	40	13	38	52	4	10	6	11	-	4	6
Trzcianne	b	131	27	19	16	33	3	5	4	15	-	6	3
SEJNEŃSKI	a	893	134	70	74	265	42	66	56	91	7	59	29
	b	949	136	75	89	280	43	68	64	96	7	58	32
	c	106,3	101,5	107,1	120,3	105,7	102,4	103,0	114,3	105,5	100,0	98,3	110,3
Gminy miejskie													
Sejny	b	376	12	29	36	124	14	27	36	40	7	38	13
Gminy wiejskie													
Giby	b	190	87	7	10	35	13	15	2	13	-	4	4
Krasnopol	b	156	12	19	24	48	4	10	8	17	-	7	7
Puńsk	b	124	11	14	10	42	5	9	11	10	-	6	5
Sejny	b	103	14	6	9	31	7	7	7	16	-	3	3
SIEMIATYCKI ...	a	2190	180	333	342	639	62	176	113	156	12	91	81
	b	2233	203	328	339	660	61	178	118	154	10	95	81
	c	102,0	112,8	98,5	99,1	103,3	98,4	101,1	104,4	98,7	83,3	104,4	100,0
Gminy miejskie													
Siemiatycze	b	1076	30	127	155	345	30	97	70	103	7	65	46
Gminy miejsko-wiejskie													
Drohiczyn	b	272	31	26	61	87	12	21	6	7	-	8	9
Gminy wiejskie													
Dziadkowice	b	98	21	12	15	30	1	5	5	4	-	3	2
Grodzisk	b	140	30	16	17	39	3	12	6	12	-	3	2
Mielnik	b	110	9	32	14	17	3	12	5	8	1	5	4
Milejczyce	b	56	7	8	9	19	1	2	4	2	-	3	-
Nurzec-Stacja	b	156	40	25	22	33	6	5	7	10	-	3	5
Perlejewo	b	93	12	13	11	31	3	4	9	4	1	2	3
Siemiatycze	b	232	23	69	35	59	2	20	6	4	1	3	10

TABL. 15. OSOBY FIZYCZNE PROWADZĄCE DZIAŁALNOŚĆ GOSPODARCZĄ WEDŁUG WYBRANYCH SEKCJI PKD ORAZ POWIATÓW I GMIN (cd.)

Stan w końcu grudnia

WYSZCZEGÓLNIENIE	Ogółem	W tym											
		rolnictwo, łowiectwo i leśnictwo	przetwórstwo przemysłowe	budownictwo	handel i naprawy ^Δ	hotele i restauracje	transport, gospodarka magazynowa i łączność	pośrednictwo finansowe	obsługa nieruchomości i firm; nauka ^Δ	edukacja	ochrona zdrowia i opieka społeczna	pozostała działalność usługowa komunalna, społeczna i indywidualna	
a – 2002													
b – 2003													
c – 2002=100													
SOKÓLSKI	a	3193	292	341	381	1073	76	258	149	325	26	136	136
	b	3316	367	352	389	1076	75	261	161	337	27	134	137
	c	103,9	125,7	103,2	102,1	100,3	98,7	101,2	108,1	103,7	103,8	98,5	100,7
Gminy miejsko-wiejskie													
Dąbrowa Białostocka	b	517	53	54	60	192	8	32	21	44	5	25	23
Sokółka	b	1676	98	175	187	574	29	143	97	203	13	87	70
Suchowola	b	252	45	30	41	73	3	13	11	13	2	6	15
Gminy wiejskie													
Janów	b	144	29	11	21	40	5	10	6	9	4	2	7
Korycin	b	112	11	14	9	42	5	12	2	9	1	5	2
Krynki	b	171	36	21	16	32	7	10	9	33	1	-	6
Kuźnica	b	146	13	9	16	51	14	18	6	11	-	1	7
Nowy Dwór	b	73	15	5	16	18	-	8	3	4	-	3	1
Sidra	b	101	20	16	12	30	2	5	4	5	1	3	3
Szudziałowo	b	124	47	17	11	24	2	10	2	6	-	2	3
SUWALSKI	a	1247	139	139	130	409	46	118	65	107	5	54	32
	b	1335	145	144	135	435	47	127	77	125	6	54	37
	c	107,1	104,3	103,6	103,8	106,4	102,2	107,6	118,5	116,8	120,0	100,0	115,6
Gminy wiejskie													
Bakalarzewo	b	99	1	13	7	37	1	3	6	20	-	9	2
Filipów	b	154	6	15	13	67	3	17	7	12	-	7	7
Jeleniewo	b	95	3	9	11	34	3	15	5	7	1	5	2
Przerośl	b	107	9	21	6	29	-	14	9	9	1	7	2
Raczki	b	244	48	29	30	73	3	24	10	12	2	8	4
Rutka-Tartak	b	51	13	2	3	20	-	3	2	6	-	2	-
Suwałki	b	335	30	41	30	108	21	32	17	38	1	8	8
Szypliszki	b	146	22	6	19	41	7	12	16	11	1	4	7
Wizajny	b	104	13	8	16	26	9	7	5	10	-	4	5
WYSOKOMAZOWIECKI	a	2846	188	260	439	1076	47	265	106	177	20	150	107
	b	2958	241	256	448	1096	53	259	105	200	22	148	114
	c	103,9	128,2	98,5	102,1	101,9	112,8	97,7	99,1	113,0	110,0	98,7	106,5
Gminy miejskie													
Wysokie Mazowieckie	b	854	11	60	125	348	21	63	43	76	13	65	28
Gminy miejsko-wiejskie													
Ciechanowiec	b	431	33	43	53	172	5	29	16	20	5	32	23

TABL. 15. OSOBY FIZYCZNE PROWADZĄCE DZIAŁALNOŚĆ GOSPODARCZĄ WEDŁUG WYBRANYCH SEKCJI PKD ORAZ POWIATÓW I GMIN (dok.)

Stan w końcu grudnia

WYSZCZEGÓLNIENIE	Ogółem	W tym										pozostała działalność usługowa komunalna, społeczna i indywidualna	
		rolnictwo, łowiectwo i leśnictwo	przetwórstwo przemysłowe	budownictwo	handel i naprawy ^Δ	hotele i restauracje	transport, gospodarka magazynowa i łączność	pośrednictwo finansowe	obsługa nieruchomości i firm; nauka ^Δ	edukacja	ochrona zdrowia i opieka społeczna		
a – 2002 b – 2003 c – 2002=100													
Gminy wiejskie													
Czyżew-Osada	b	369	28	34	48	128	6	48	11	34	1	13	15
Klukowo	b	146	19	10	40	45	1	10	2	9	-	4	6
Kobylin-Borzymy ..	b	87	18	6	8	28	2	10	3	8	-	2	2
Kulesze Kościelne	b	116	19	7	14	45	2	9	3	9	-	4	4
Nowe Piekuty	b	155	13	11	28	53	1	19	3	11	-	4	7
Sokoły	b	205	28	24	30	77	7	10	4	5	1	5	14
Szepietowo	b	365	40	32	59	124	6	40	15	16	2	18	7
Wysokie Mazowieckie	b	230	32	29	43	76	2	21	5	12	-	1	8
ZAMBROWSKI ..	a	2815	171	254	372	993	61	226	95	335	16	194	97
	b	3155	212	258	390	1036	63	226	99	557	16	196	101
	c	112,1	124,0	101,6	104,8	104,3	103,3	100,0	104,2	166,3	100,0	101,0	104,1
Gminy miejskie													
Zambrów	b	2072	31	163	253	709	46	158	76	372	14	168	82
Gminy wiejskie													
Kołaki Kościelne ...	b	90	24	5	7	23	1	7	2	17	-	3	1
Rutki	b	266	37	28	34	88	5	15	7	29	-	18	5
Szumowo	b	245	39	28	37	72	4	16	4	33	1	4	6
Zambrów	b	482	81	34	59	144	7	30	10	106	1	3	7
MIASTA NA PRAWACH POWIATU:													
BIAŁYSTOK	a	27981	181	2133	3121	9907	440	3068	1534	4040	385	1960	1203
	b	27626	210	2063	3022	9723	420	2965	1484	4122	400	1994	1214
	c	98,7	116,0	96,7	96,8	98,1	95,5	96,6	96,7	102,0	103,9	101,7	100,9
ŁOMŻA	a	5286	49	465	523	1871	121	563	327	678	60	400	227
	b	5462	68	473	539	1952	130	578	326	694	63	408	228
	c	103,3	138,8	101,7	103,1	104,3	107,4	102,7	99,7	102,4	105,0	102,0	100,4
SUWAŁKI	a	5875	39	455	622	2060	137	624	346	914	79	372	216
	b	6038	44	452	628	2114	143	655	352	945	84	381	229
	c	102,8	112,8	99,3	101,0	102,6	104,4	105,0	101,7	103,4	106,3	102,4	106,0

TABL. 16. PODMIOTY GOSPODARKI NARODOWEJ NOWOZAREJESTROWANE WEDŁUG SEKCJI PKD

SEKCJE PKD a – 2002 b – 2003 c – 2002=100	Ogółem	W tym							spółdzielnie
		przedsiębiorstwa państwowe	spółki						
			razem	w tym				cywilne	
				handlowe					
				razem	w tym				
akcyjne	z o.o.								
OGÓŁEM	a	7106	-	449	151	3	96	297	3
	b	6696	-	507	185	1	125	320	3
	c	94,2	x	112,9	122,5	33,3	130,2	107,7	100,0
Rolnictwo, łowiectwo i leśnictwo	a	560	-	16	5	-	2	10	-
	b	576	-	18	6	-	5	10	-
	c	120,9	x	112,5	120,0	x	250,0	100,0	x
Rybołówstwo i rybactwo	a	2	-	-	-	-	-	-	-
	b	1	-	-	-	-	-	-	-
	c	50,0	x	x	x	x	x	x	x
Górnictwo i kopalnictwo	a	3	-	2	2	-	2	-	-
	b	4	-	2	2	-	1	-	-
	c	133,3	x	100,0	100,0	x	50,0	x	x
Przetwórstwo przemysłowe	a	482	-	70	33	2	26	37	-
	b	437	-	68	40	1	31	28	-
	c	90,7	x	97,1	121,2	50,0	119,2	75,7	x
Wytwarzanie i zaopatrywanie w energię elektryczną, gaz, wodę	a	5	-	4	3	-	2	1	-
	b	8	-	1	1	-	1	-	-
	c	160,0	x	25,0	33,3	x	50,0	x	x
Budownictwo	a	527	-	25	12	1	7	13	1
	b	491	-	24	10	-	9	14	-
	c	93,2	x	96,0	83,3	x	128,6	107,7	x
Handel i naprawy ^Δ	a	2323	-	174	46	-	34	128	-
	b	2149	-	191	65	-	44	126	1
	c	92,5	x	109,8	141,3	x	129,4	98,4	x
Hotele i restauracje	a	212	-	25	3	-	3	22	-
	b	188	-	27	1	-	1	26	-
	c	88,7	x	108,0	33,3	x	33,3	118,2	x
Transport, gospodarka magazynowa i łączność	a	336	-	13	5	-	2	8	-
	b	340	-	29	8	-	7	21	-
	c	101,2	x	223,1	160,0	x	350,0	262,5	x
Pośrednictwo finansowe	a	342	-	6	2	-	1	4	-
	b	283	-	7	1	-	1	6	-
	c	82,7	x	116,7	50,0	x	100,0	150,0	x
Obsługa nieruchomości i firm; nauka ^Δ	a	1233	-	62	22	-	13	40	-
	b	1234	-	66	24	-	19	42	2
	c	100,1	x	106,5	109,1	x	146,2	105,0	x
Administracja publiczna i obrona narodowa; obowiązkowe ubezpieczenia społeczne i zdrowotne ^Δ	a	55	-	-	-	-	-	-	-
	b	17	-	-	-	-	-	-	-
	c	30,9	x	x	x	x	x	x	x
Edukacja	a	301	-	6	3	-	1	3	-
	b	277	-	5	-	-	-	5	-
	c	92,0	x	83,3	x	x	x	166,7	x

TABL. 16. PODMIOTY GOSPODARKI NARODOWEJ NOWOZAREJESTROWANE WEDŁUG SEKCJI PKD (dok.)

SEKCJE PKD a – 2002 b – 2003 c – 2002=100	Ogółem	W tym							spółdzielnie
		przedsiębiorstwa państwowe	spółki					cywilne	
			razem	w tym					
				handlowe					
		razem	w tym						
			akcyjne	z o.o.					
Ochrona zdrowia i opieka społeczna	a	239	-	31	12	-	2	19	-
	b	184	-	44	23	-	3	21	-
	c	77,0	x	141,9	191,7	x	150,0	110,5	x
Pozostała działalność usługowa komunalna, społeczna i indywidualna	a	486	-	15	3	-	1	12	2
	b	507	-	25	4	-	3	21	-
	c	104,3	x	166,7	133,3	x	300,0	175,0	x

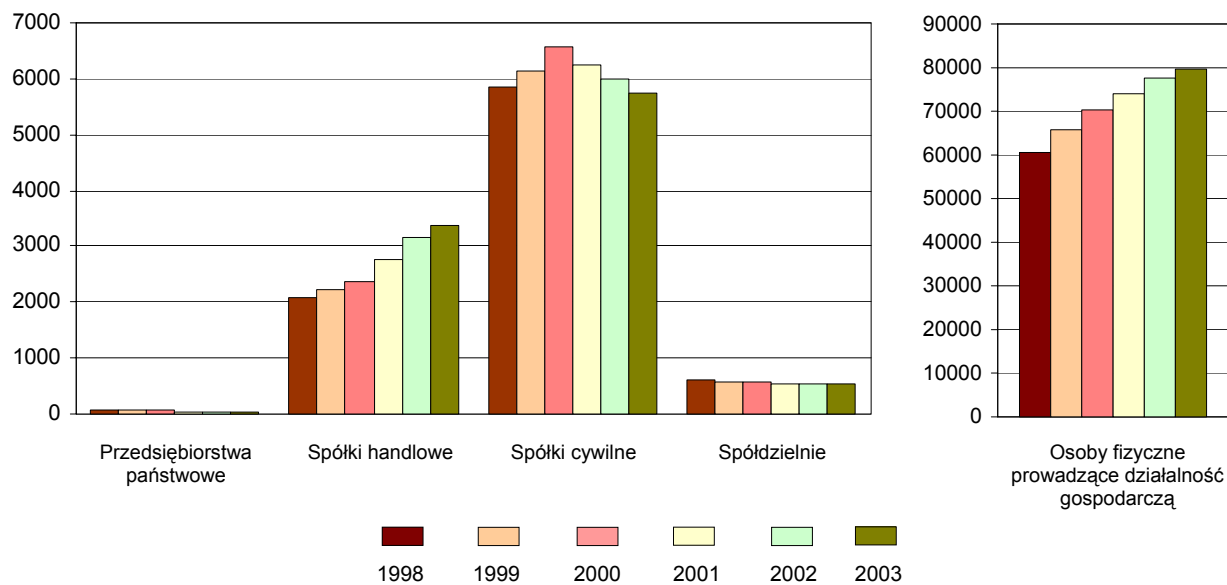
TABL. 17. PODMIOTY GOSPODARKI NARODOWEJ WYREJESTROWANE WEDŁUG SEKCJI PKD

SEKCJE PKD a – 2002 b – 2003 c – 2002=100	Ogółem	W tym							spółdzielnie
		przedsiębiorstwa państwowe	spółki					cywilne	
			razem	w tym					
				handlowe					
		razem	w tym						
			akcyjne	z o.o.					
OGÓŁEM	a	4096	8	311	21	-	19	290	10
	b	5231	4	542	32	2	22	508	11
	c	127,7	50,0	174,3	152,4	x	115,8	175,2	110,0
Rolnictwo, łowiectwo i leśnictwo	a	934	-	9	-	-	-	9	3
	b	850	-	12	1	-	1	9	-
	c	91,0	x	133,3	x	x	x	100,0	x
Górnictwo i kopalnictwo	a	2	-	1	1	-	1	-	-
	b	2	-	1	1	1	-	-	-
	c	100,0	x	100,0	100,0	x	x	x	x
Przetwórstwo przemysłowe	a	294	3	44	5	-	5	39	4
	b	411	2	82	12	1	9	70	3
	c	139,8	66,7	186,4	240,0	x	180,0	179,5	75,0
Wytwarzanie i zaopatrywanie w energię elektryczną, gaz, wodę	a	2	-	1	-	-	-	1	-
	b	5	-	2	-	-	-	2	-
	c	250,0	x	200,0	x	x	x	200,0	x
Budownictwo	a	395	1	27	1	-	1	26	-
	b	472	1	34	2	-	2	32	-
	c	119,5	100,0	125,9	200,0	x	200,0	123,1	x
Handel i naprawy ^Δ	a	1177	1	150	9	-	8	141	-
	b	1694	1	236	12	-	7	224	2
	c	143,9	100,0	157,3	133,3	x	87,5	158,9	x

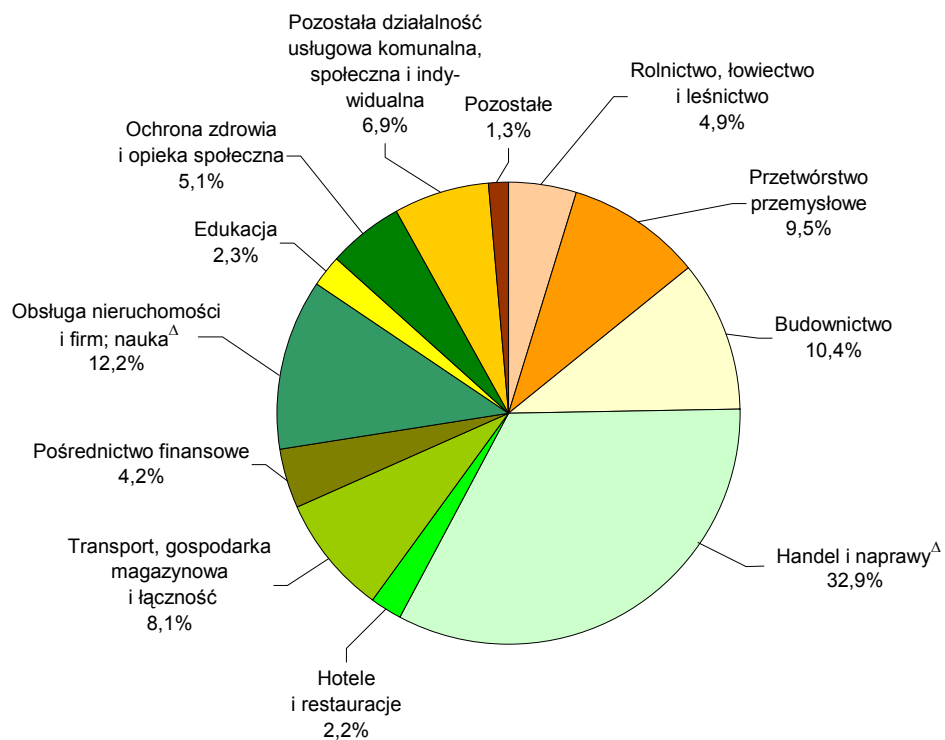
**TABL. 17. PODMIOTY GOSPODARKI NARODOWEJ WYREJESTROWANE
WEDŁUG SEKCJI PKD (dok.)**

SEKCJE PKD a – 2002 b – 2003 c – 2002=100	Ogółem	W tym							spółdzielnie
		przedsiębiorstwa państwowe	spółki						
			razem	w tym				cywilne	
				handlowe					
				razem	w tym				
akcyjne	z o.o.								
Hotele i restauracje	a	76	-	15	-	-	-	15	-
	b	155	-	36	-	-	-	36	-
	c	203,9	x	240,0	x	x	x	240,0	x
Transport, gospodarka magazynowa i łączność	a	228	3	15	1	-	1	14	2
	b	306	-	19	2	-	2	17	1
	c	134,2	x	126,7	200,0	x	200,0	121,4	50,0
Pośrednictwo finansowe	a	123	-	4	-	-	-	4	-
	b	205	-	11	-	-	-	11	4
	c	166,7	x	275,0	x	x	x	275,0	x
Obsługa nieruchomości i firm; nauka ^Δ	a	359	-	23	3	-	2	20	-
	b	621	-	71	2	-	1	69	1
	c	173,0	x	308,7	66,7	x	50,0	345,0	x
Administracja publiczna i obrona narodowa; obowiązkowe ubezpieczenia społeczne i zdrowotne ^Δ	a	8	-	-	-	-	-	-	-
	b	28	-	-	-	-	-	-	-
	c	350,0	x	x	x	x	x	x	x
Edukacja	a	61	-	1	-	-	-	1	-
	b	137	-	7	-	-	-	7	-
	c	224,6	x	700,0	x	x	x	700,0	x
Ochrona zdrowia i opieka społeczna	a	44	-	6	-	-	-	6	-
	b	75	-	7	-	-	-	7	-
	c	170,5	x	116,7	x	x	x	116,7	x
Pozostała działalność usługowa komunalna, społeczna i indywidualna	a	393	-	15	1	-	1	14	1
	b	270	-	24	-	-	-	24	-
	c	68,7	x	160,0	x	x	x	171,4	x

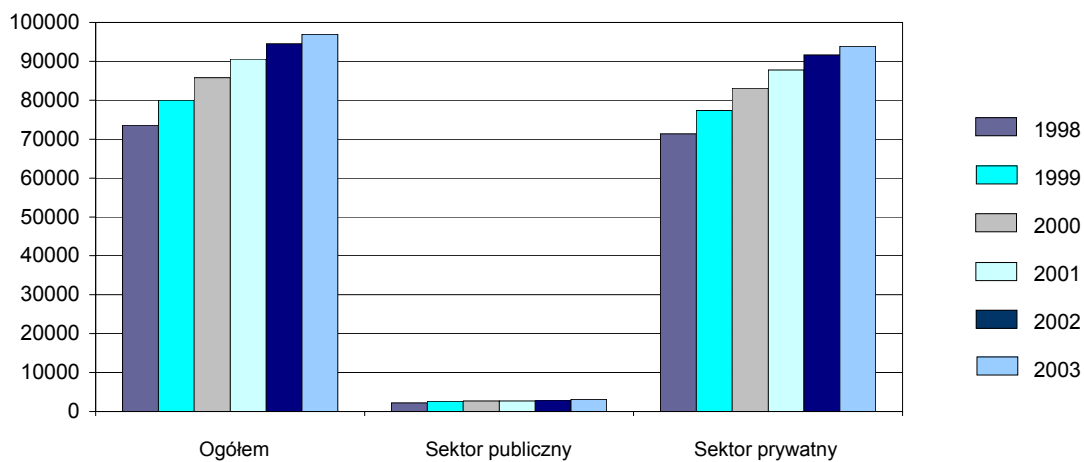
Zmiany w liczbie podmiotów gospodarki narodowej Stan w końcu grudnia



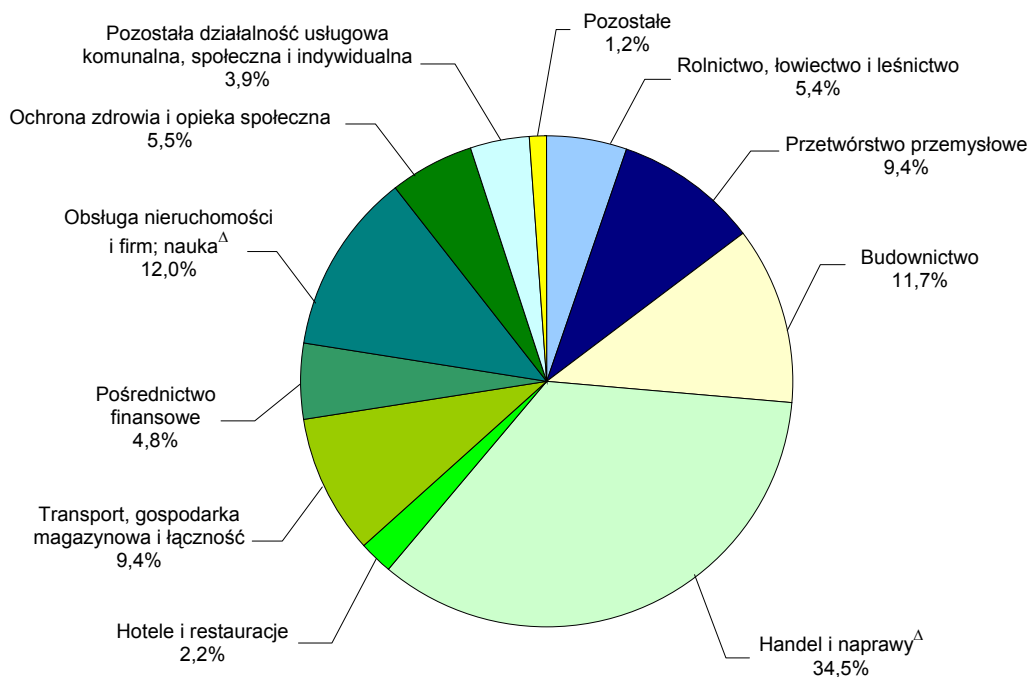
Struktura podmiotów gospodarki narodowej według sekcji PKD w 2003 r. Stan w końcu grudnia



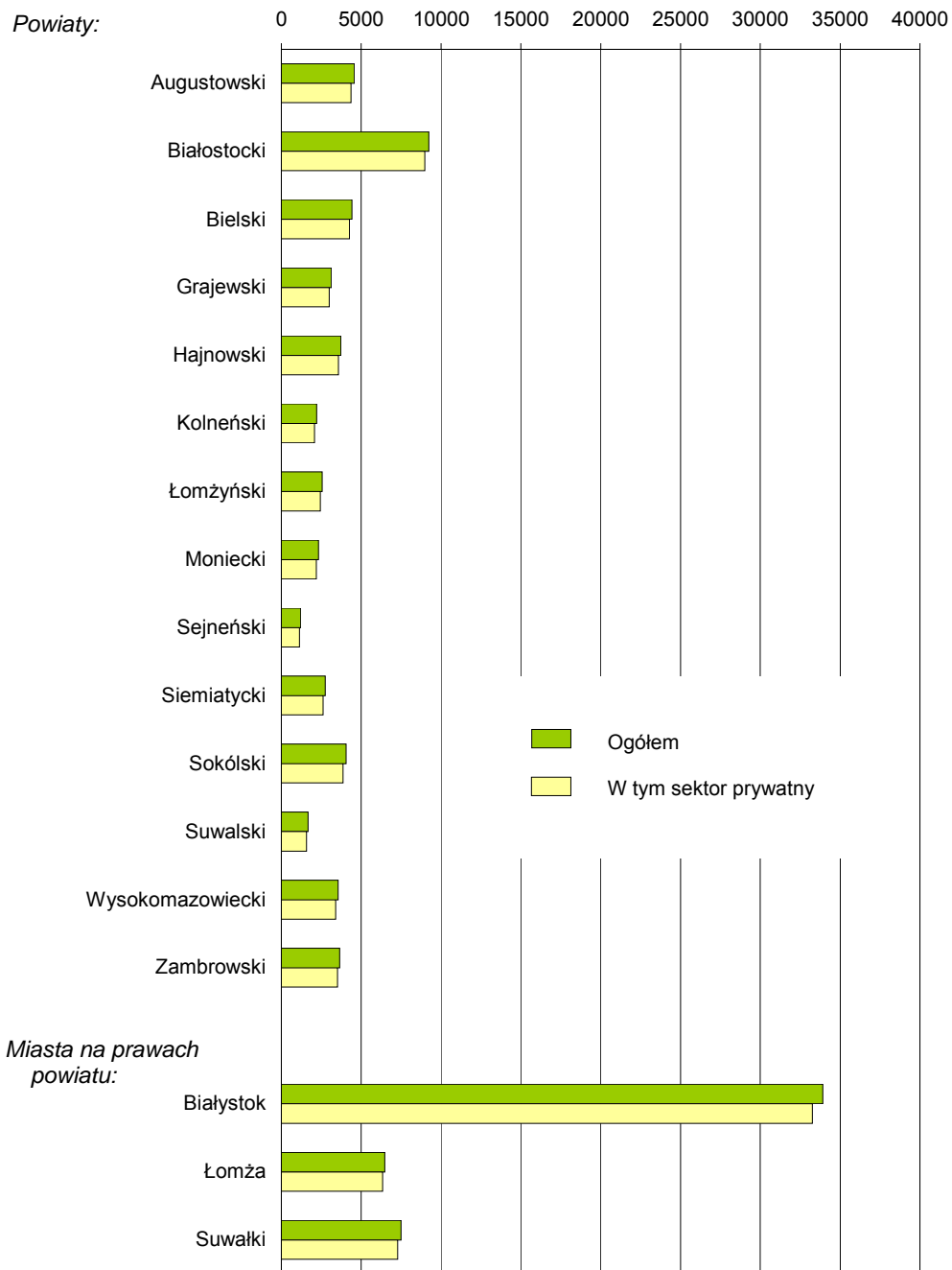
Podmioty gospodarki narodowej według sektorów własności Stan w końcu grudnia



Struktura osób fizycznych prowadzących działalność gospodarczą według sekcji PKD w 2003 r. Stan w końcu grudnia



Podmioty gospodarki narodowej według powiatów w 2003 r.
Stan w końcu grudnia



PODSTAWOWE INFORMACJE O REJESTRZE REGON

Krajowy rejestr urzędowy podmiotów gospodarki narodowej REGON obejmuje osoby prawne, jednostki organizacyjne niemające osobowości prawnej, osoby fizyczne prowadzące działalność gospodarczą oraz jednostki lokalne tych podmiotów. Umożliwia jednolite identyfikowanie jednostek w systemie statystyki publicznej i innych systemach.

Wpisanie do rejestru REGON następuje na wniosek podmiotu i od 1 listopada 1995 r. jest obowiązkowe (zgodnie z ustawą o statystyce publicznej z dnia 29 czerwca 1995 r.).

Wszystkie podmioty zgłaszające wpis, zmianę lub likwidację do rejestru REGON zobowiązane są do wypełnienia wniosków:

- ◆ RG-1 - w przypadku nadania numeru identyfikacyjnego REGON lub wprowadzenia zmian do rejestru,
- ◆ RG-2 - dla skreślenia podmiotu z rejestru,
- ◆ RG-RD - dla rozszerzenia lub zmiany prowadzonej działalności.

Druki powyższych wniosków można otrzymać w Urzędzie Statystycznym w Białymstoku i jego oddziałach. Dostępne są również na stronach internetowych GUS i urzędów statystycznych. Drukami wniosków RG-1 dysponują także urzędy gmin.

Urzędy statystyczne wydają (wpisanym do rejestru podmiotów) osobom prawnym, jednostkom organizacyjnym niemającym osobowości prawnej oraz osobom fizycznym prowadzącym działalność gospodarczą i ich jednostkom lokalnym zaświadczenia o nadanym i niepowtarzalnym numerze identyfikacyjnym REGON. Wszelkie duplikaty zaświadczeń, potwierdzenia ich aktualności można uzyskać w urzędzie (oddziale), którego terytorialny zasięg działania pokrywa się z siedzibą podaną na wniosku RG-1.

Zaświadczenia o numerze identyfikacyjnym REGON w województwie podlaskim można otrzymać w:

Urządzie Statystycznym w Białymstoku

ul. Krakowska 13

15-959 Białystok, tel. (085) 749 77 82, 749 77 19

obejmuje powiaty: białostocki, bielski, hajnowski, siemiatycki, sokólski oraz miasto Białystok

Oddział w Łomży

ul. Senatorska 52 B

18-400 Łomża, tel. (086) 216 54 11

*obejmuje powiaty: grajewski, kolneński, łomżyński, moniecki, wysokomazowiecki, zambrowski
oraz miasto Łomżę*

Oddział w Suwałkach

ul. Noniewicza 91

16-400 Suwałki, tel. (087) 565 06 41

obejmuje powiaty: augustowski, sejneński, suwalski oraz miasto Suwałki

Dane z rejestru REGON udostępnia się:

- ◆ nieodpłatnie - organom administracji rządowej i innym instytucjom rządowym, organom samorządu terytorialnego, Najwyższej Izbie Kontroli, Narodowemu Bankowi Polskiemu, Państwowej Inspekcji Pracy, Generalnemu Inspektorowi Ochrony Danych Osobowych oraz innym organom prowadzącym urzędowe rejestry w zakresie niezbędnym do wykonywania statutowych zadań tych organów;
- ◆ odpłatnie - pozostałym użytkownikom (według cennika obowiązującego od dnia 15.04.2003 r.):
 - opłata stała - 50,00 zł
 - opłata za rekord informacji (np. adres podmiotu) według cech klasyfikacyjnych niezależnie od formy:
 - a) do 10 rekordów - 7,00 zł za 1 rekord
 - b) od 11 do 1000 rekordów - 1,00 zł za 1 rekord
 - c) od 1001 do 10000 rekordów - 0,50 zł za 1 rekord
 - d) powyżej 10000 rekordów - 0,30 zł za 1 rekord

Powyższe ceny nie zawierają podatku VAT. Do ceny usługi dolicza się koszt zużytych materiałów (np. dyskietki) według ceny zakupu.

Informacji o trybie zgłoszeń do rejestru REGON, metodologii i funkcjonowaniu rejestru REGON udzielają:

urzędy statystyczne

oraz

Główny Urząd Statystyczny

Departament Statystyki Przedsiębiorstw i Rejestrów

Wydział Rejestru REGON

00-925 Warszawa

Al. Niepodległości 208

tel. (022) 608 38 07, 608 31 74, 608 34 24