

Znaczenie statystyki publicznej w procesie monitorowania zrównoważonego rozwoju na przykładzie SRWP 2020

Augustów, 3-4 września 2015 r.

mgr Małgorzata Fiedorczyk

mgr Maciej Muczyński

Urząd Marszałkowski Województwa Podlaskiego

Departament Rozwoju Regionalnego

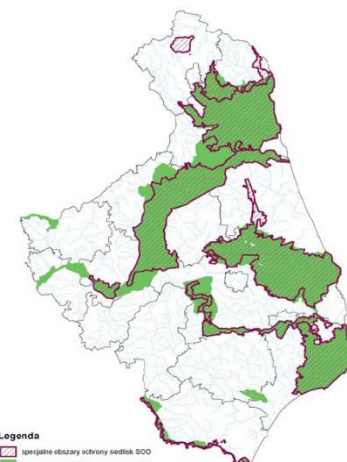
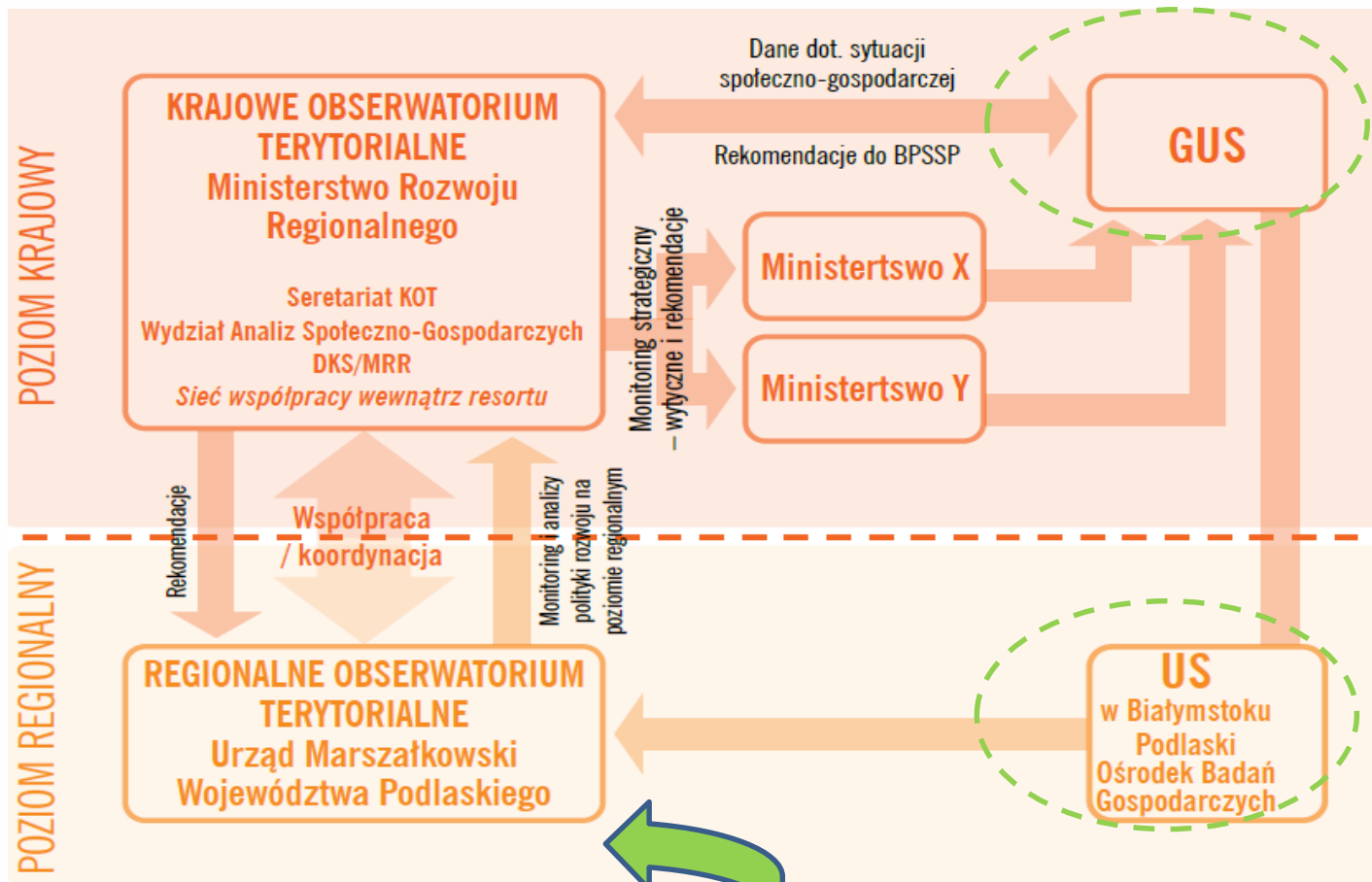
Referat Regionalnego Obserwatorium Terytorialnego

Strategia Rozwoju Województwa Podlaskiego do roku 2020

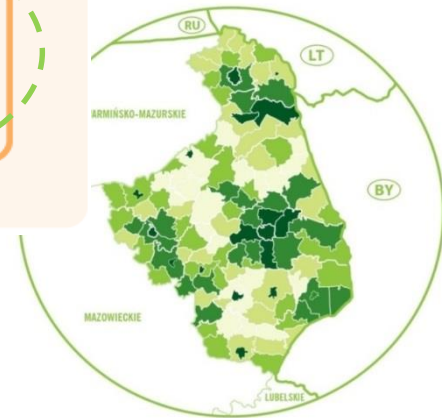
System Monitorowania Polityk Rozwoju:



Podlaskie



Legenda
- specjalne obszary ochrony siedlisk SIO
- obszary specjalnej ochrony ptaków OSP
- powiaty
- rzeki

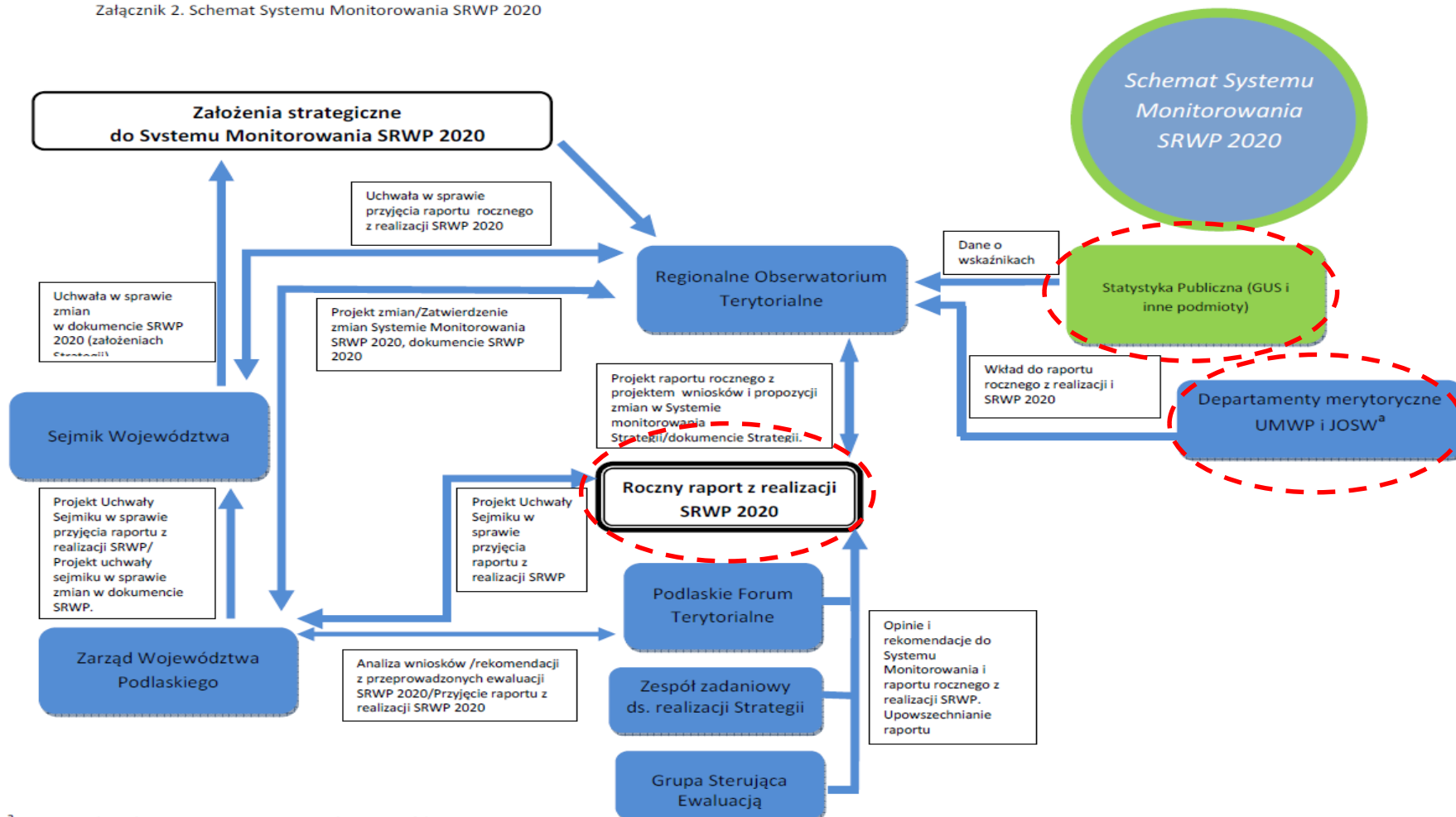


Podlaskie

Regionalne Obserwatorium Terytorialne

Monitorowanie SRWP

Załącznik 2. Schemat Systemu Monitorowania SRWP 2020

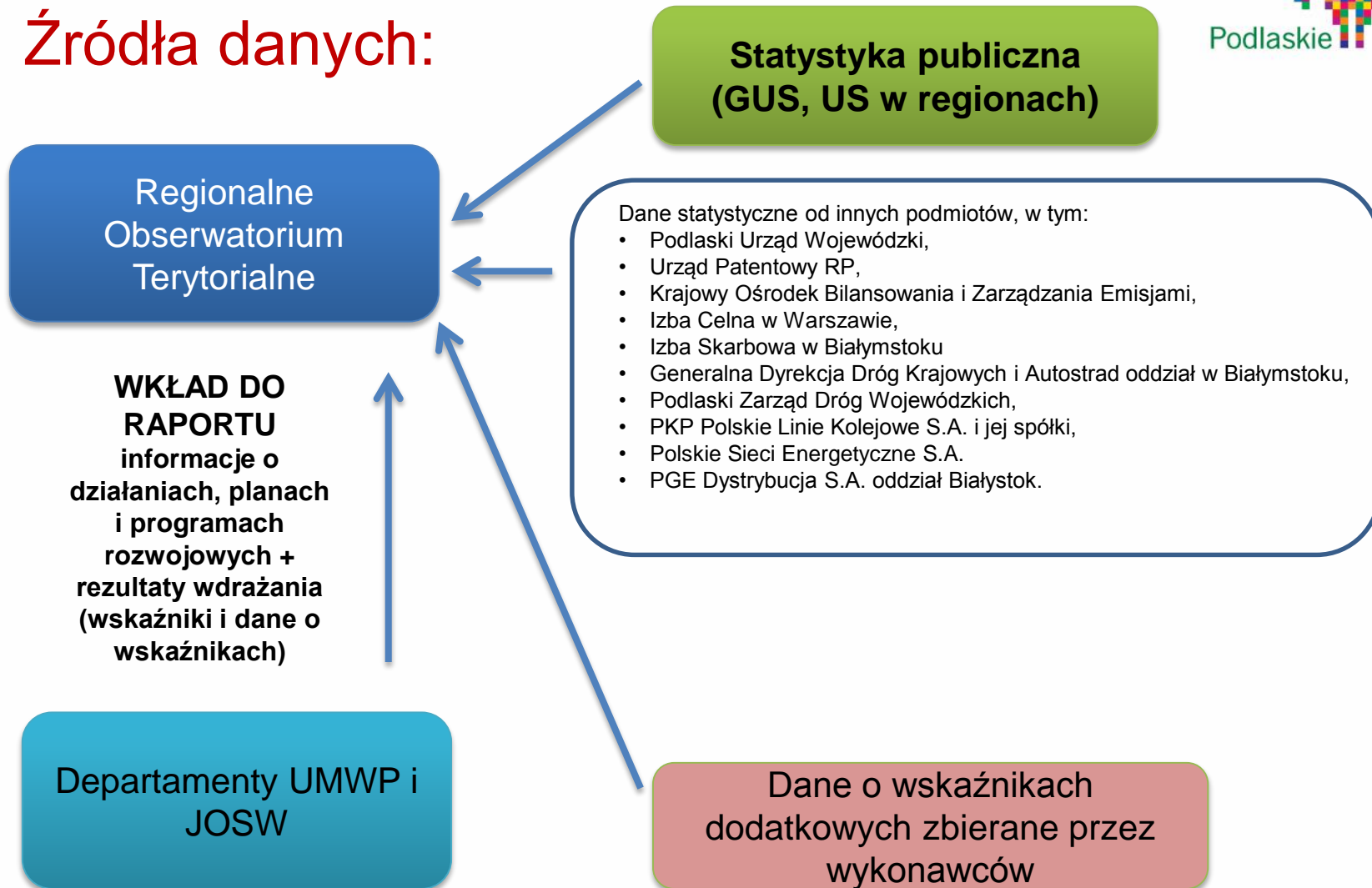


^aJOSW – Jednostki Organizacyjne Samorządu Województwa



Podlaskie

Źródła danych:



Monitorowanie SRWP





Podlaskie

Regionalne Obserwatorium
Terytorialne

Dane statystyczne

Monitorowanie celów strategicznych

Wskaźniki monitorowania

Proces monitorowania realizacji strategii będzie odbywał się w oparciu o wskaźniki wymienione poniżej. Przyjęto zasadę ograniczonej liczby wskaźników monitorowania Strategii dla każdego z celów. Przy doborze wskaźników kierowano się adekwatnością, jednak podstawowym ograniczeniem była dostępność danych. Z uwagi na konieczność zachowania walorów porównawczych głównym źródłem danych do monitorowania Strategii będzie statystyka publiczna.

Cel strategiczny	Wskaźniki celów	Miara	Źródło	Wartość bazowa (rok)	Wartość docelowa (2020)
Cel strategiczny 1. Konkurencyjna gospodarka	1. PKB na 1 mieszkańca (ceny stałe z roku 2005)	zł	obliczenia na podstawie BDL i GUS	22 300 (2010)	30 687
	2. Liczba podmiotów gospodarki narodowej w rejestrze REGON na 10 000 ludności	szt.	GUS	764 (2011)	830
Cel strategiczny 2. Powiązania krajowe i międzynarodowe	3. Wartość eksportu w przeliczeniu na 1 mieszkańca	EUR	obliczenia na podstawie Ministerstwa Finansów	930 (2010)	1 320
	4. Udział kapitału zagranicznego ulokowanego w województwie podlaskim w całkowitej wartości tego kapitału w Polsce	%	obliczenia na podstawie BDL	0,27 (2011)	0,34
Cel strategiczny 3. Jakości życia	5. Saldo migracji wewnętrznych i zagranicznych na pobyt stały	osoby / na 1000	GUS	-1,64 (2011)	-0,4
	6. Przeciętny miesięczny dochód do dyspozycji na 1 osobę w gospodarstwie domowym	zł	GUS	1188,5 (2011)	1 648



Cel operacyjny	Wskaźniki celów	Miara	Źródło	Wartość bazowa (rok)	Tendencja zmian
Cel operacyjny 3.3 Poprawa stanu zdrowia społeczeństwa oraz bezpieczeństwa publicznego	37. Zgony według przyczyn (choroby cywilizacyjne) na 100 tys. mieszkańców: – nowotwory, – choroby układu krążenia	osoby/100 tys. mieszkańców	GUS	232,3 446,1 (2010)	const
	38. Liczba zabitych w wypadkach drogowych na 100 wypadków	osoby	obliczenia na podstawie GUS	17,1 (2012)	spadek
	39. Liczba rannych w wypadkach drogowych na 100 wypadków	osoby	obliczenia na podstawie GUS	126,5 (2012)	spadek
	40. Wskaźnik wykrywalności sprawców przestępstw stwierdzonych przez policję i prokuraturę	%	GUS	70,3 (2011)	wzrost
Cel operacyjny 3.4 Ochrona środowiska i racjonalne gospodarowanie jego zasobami	41. Ludność korzystająca z oczyszczalni ścieków w % ogólnej liczby ludności	%	GUS	65,5 (2012)	wzrost
	42. Udział odpadów poddanych odzyskowi w ilości odpadów wytworzonych (w ciągu roku; z wyłączeniem odpadów komunalnych)	%	GUS	94,9 (2012)	wzrost
	43. Odpady komunalne zebrane selektywnie w relacji do ogółu odpadów komunalnych zebranych w ciągu roku	%	GUS	6 (2011)	wzrost

Strategia Rozwoju Województwa Podlaskiego do roku 2020



Podlaskie

Regionalne Obserwatorium
Terytorialne

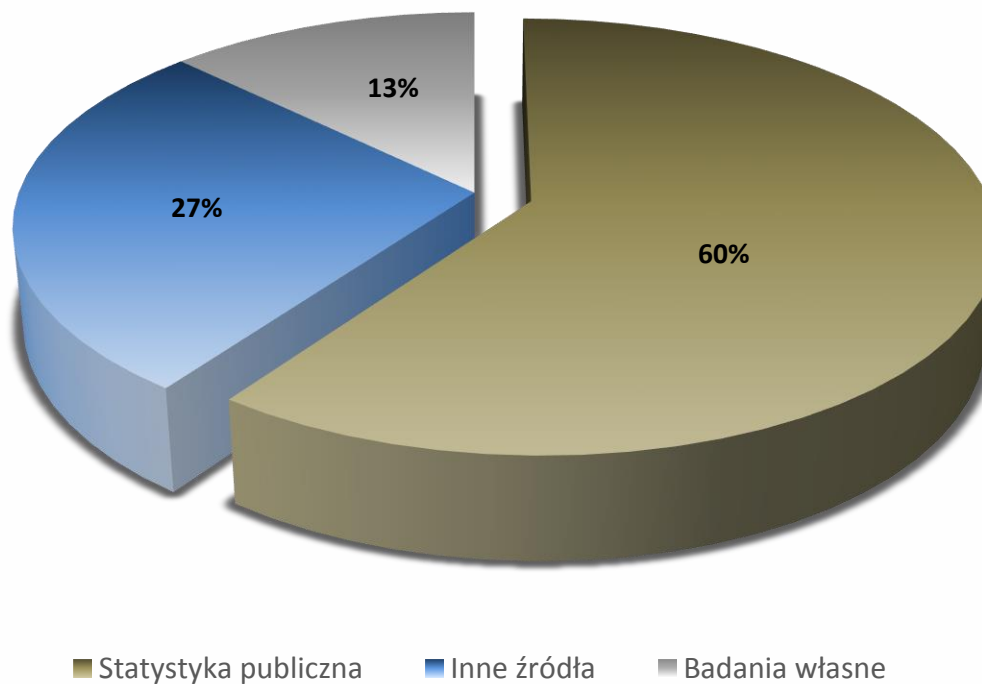
Monitorowanie celów operacyjnych

Wskaźniki kontekstowe

Wskaźnik (rok 2013)	Miara	Źródło	Wartość dla regionu (pozycja)	Wartość dla Polski	Udział* woj. Podlaskiego (Polska = 100)	Średnia z regionów i udział	
						16 regionów	woj. Podlaskie (16 regionów = 100)
Nowo zarejestrowane w rejestrze REGON podmioty gospodarki narodowej	szt.	GUS	8793 (15)	365487	2,41%	22842,94	41,46%
Nakłady na działalność B+R na 1 mieszkańca	zł	GUS	171 (10)	375	45,60%	x	x
Nakłady na działalność B+R ogółem	mln zł	GUS	204,7 (11)	14423,8	1,4%	901,50	15,42%
Udział przychodów netto ze sprzedaży produktów innowacyjnych na eksport w przychodach netto ze sprzedaży ogółem	%	GUS	2,1% (14)	4,7%	44,85%	x	x
Stopa bezrobocia stan na koniec grudnia	%	GUS	15,1% (10)	13,4%	112,69%	x	x
Saldo migracji wewnętrznych i zagranicznych na pobyt stały	osoby	GUS	-2511 (8)	-19904	x	x	x
Produkt krajowy brutto na 1 mieszkańca	zł	GUS (2012)	30055 (14)	38049	71,70%	x	x



Źródła danych dla wskaźników monitorowania SRWP 2020



Źródło: opracowanie własne

Strategia Rozwoju Województwa Podlaskiego do roku 2020

Ocena stopnia realizacji celów Logika



Analiza czynników:

1. Działania w ramach programów/planów rozwojowych

2. Dane na temat wartości wskaźników

3. Analiza korelacji

OCENA EFEKTÓW:



Trend obserwowanych zmian

WNIOSKI

Strategia Rozwoju Województwa Podlaskiego do roku 2020



Działania podejmowane w kierunku realizacji założeń SRWP w 2014 r.

Przykład programu/planu rozwojowego

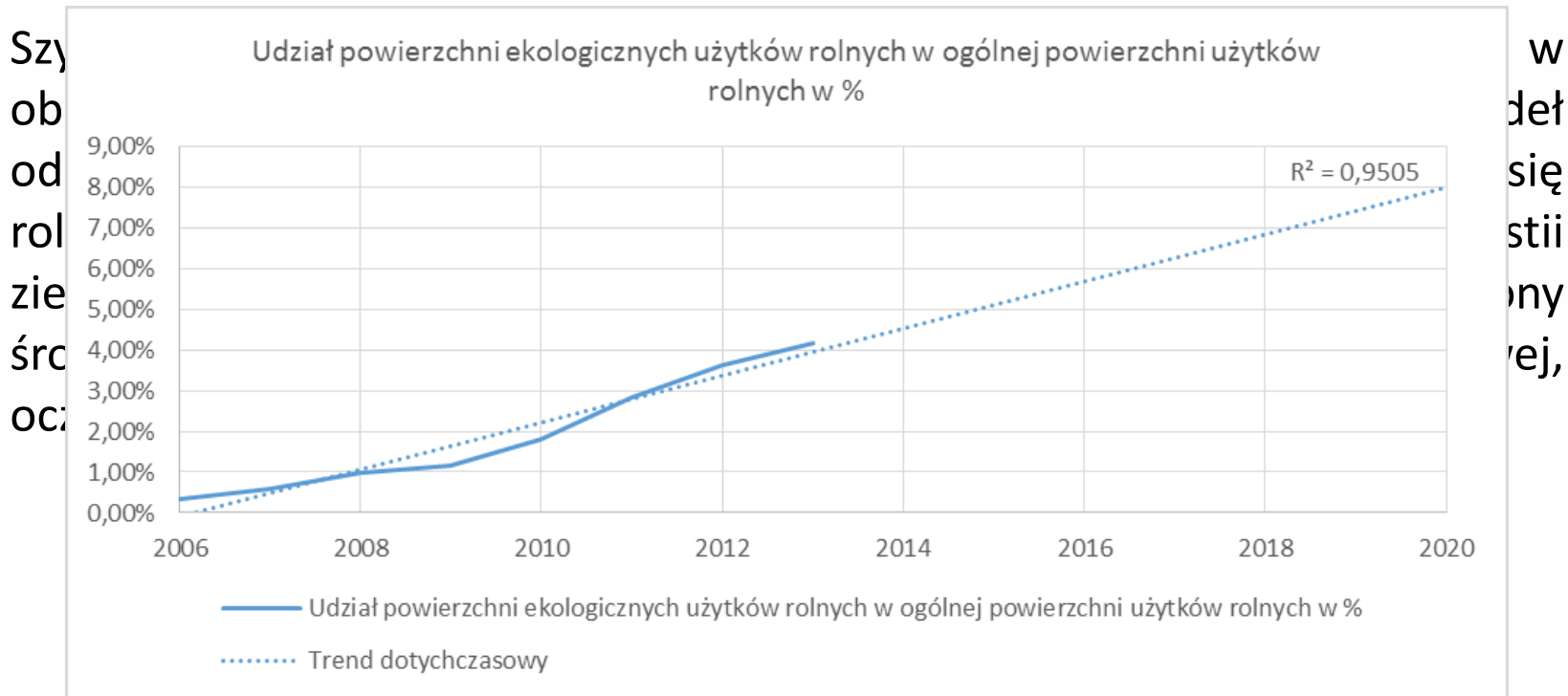
Charakter działania	Źródło finansowania: (fundusz/program/plan rozwojowy)	Kwota wydatków (w tys. zł)	Liczba podmiotów objętych wsparciem
<p>Celem głównym Osi Priorytetowej V jest zachowanie dziedzictwa środowiska naturalnego poprzez inwestycje infrastrukturalne zmniejszające negatywne skutki cywilizacji, poprzez:</p> <ul style="list-style-type: none"> poprawę jakości powietrza (zmniejszenie ilości zanieczyszczeń), poprawę jakości wód powierzchniowych i podziemnych, minimalizowanie ilości wytwarzanych odpadów oraz wprowadzenie systemu ich odzyskiwania i unieszkodliwiania, wzrost wykorzystania niekonwencjonalnych źródeł energii oraz poprawa stanu infrastruktury technicznej na obszarach słabiej rozwiniętych. <p>W ramach Działania 5.1. przewidziano priorytetowe traktowanie inwestycji z zakresu gospodarki odpadami, w tym w szczególności dotyczących rekultywacji wysypisk, instalacji do unieszkodliwiania odpadów niebezpiecznych, w tym poszpitalnych, przewidziane w Wojewódzkim Planie Gospodarowania Odpadami.</p> <p>W ramach wsparcia ochrony przyrody i likwidacji zagrożeń ekologicznych wspierane są projekty dotyczące:</p> <ul style="list-style-type: none"> zachowania bioróżnorodności gatunkowej, edukacji ekologicznej, tworzenia systemów monitorowania środowiska, zakupu wyposażenia dla służb odpowiedzialnych za likwidację skutków zagrożeń naturalnych i poważnych awarii. <p>W ramach Działania 5.2 priorytetowym obszarem wsparcia jest rozwój gospodarki wodno-ściekowej województwa podlaskiego ze szczególnym uwzględnieniem obszarów chronionych i zabezpieczenia sanitarnego stref zasobowych komunalnych ujęć wody:</p> <ul style="list-style-type: none"> rozbudowa sieci kanalizacyjnej, szczególnie tam, gdzie istnieje niewystarczające wykorzystywanie funkcjonującej infrastruktury oczyszczania ścieków, modernizacja, rozbudowa i budowa oczyszczalni ścieków w aglomeracjach poniżej 15 tys. RLM, budowa nowych linii wodociągowych, w stosownych przypadkach czyli tam gdzie to uzasadnione finansowo lub technicznie, realizowane w połączeniu z budową systemów kanalizacji zbiorczej, z zastrzeżeniem przypadków, w których budowa systemów kanalizacji zbiorczej nie przyniosłaby korzyści dla środowiska lub powodowałaby nadmierne koszty. 	<p><i>Regionalny Program Operacyjny Województwa Podlaskiego na lata 2007-2013</i></p> <p>Priorytet V Rozwój infrastruktury ochrony środowiska</p> <p>Działanie 5.2 Rozwój lokalnej infrastruktury ochrony środowiska</p>	<p>75 914,51 (wartość dofinansowania podpisanych umów)</p> <p>43 353,21 (wartość zatwierdzonych wniosków o płatność)</p>	<p>58 podpisanych umów</p> <p>54 (zatwierdzone wnioski o płatność)</p> <p>Dodatkowa moc zainstalowana energii ze źródeł odnawialnych: 3,91 MW</p> <p>Długość wybudowanej sieci wodociągowej w ramach projektów: 5,93 km</p> <p>Długość wybudowanej sieci kanalizacji sanitarnej w ramach projektów: 12,41 km</p> <p>Liczba nowo utworzonych lub zrehabilitowanych wysypisk śmieci w ramach realizacji programu: 14</p> <p>Powierzchnia terenów zrehabilitowanych w wyniku realizacji projektów: 24,76 ha</p>
<p>Gospodarka wodno-ściekowa (zaopatrzenie w wodę oraz odprowadzanie i oczyszczanie ścieków, w tym systemy kanalizacji sieciowej lub kanalizacji zagrodowej)</p>	<p>Program Rozwój Obszarów Wiejskich Oś III Jakość życia na obszarach wiejskich i różnicowanie gospodarki wiejskiej</p> <p>Działanie 321 Podstawowe usługi dla gospodarki i ludności wiejskiej</p>	<p>Wartość dofinansowania z EFRROW zrealizowanych operacji:</p> <p>36 634,30</p>	<p>Liczba zrealizowanych operacji: 49</p> <p>Km wybudowanych sieci: wodociągowych: 139 Kanalizacyjnych: 54</p> <p>Liczba wybudowanych oczyszczalni ścieków: 2</p>





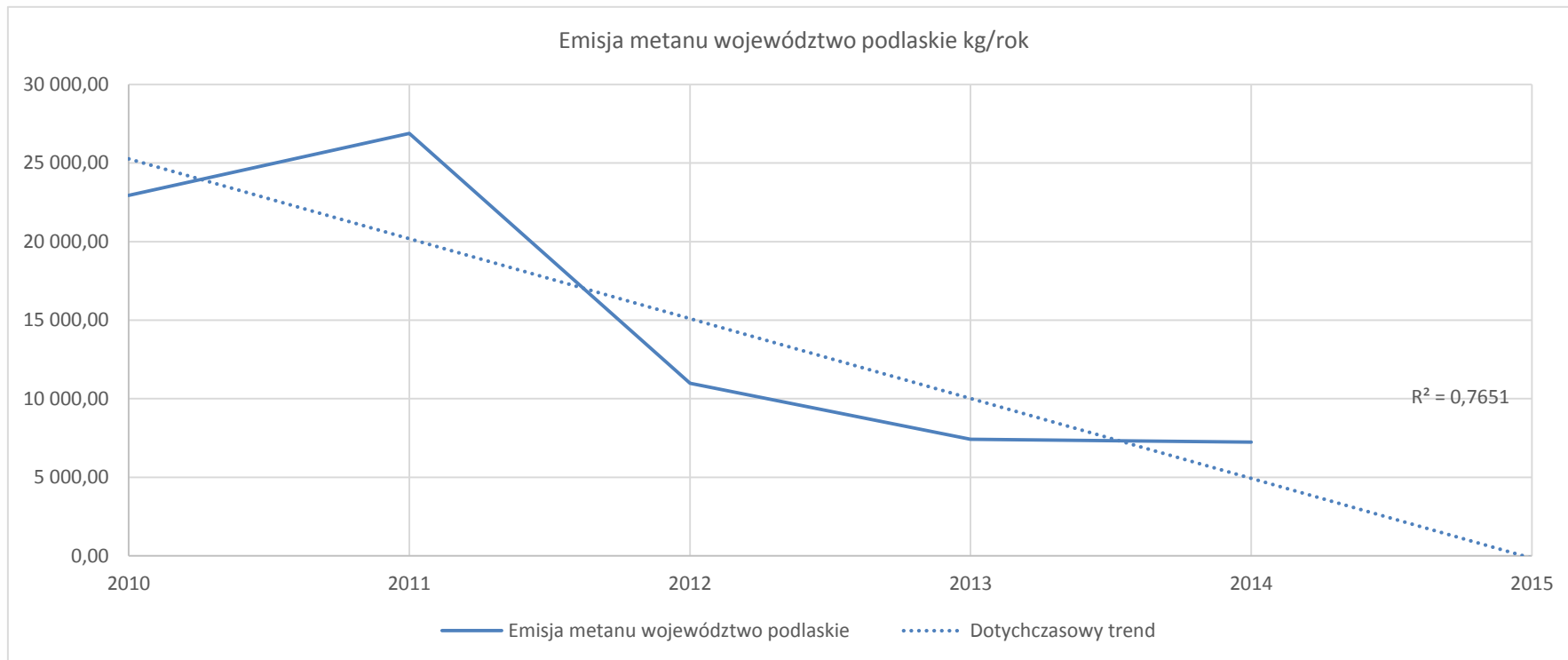
Realizacja celów – zrównoważony rozwój

Rozwój przedsiębiorczości

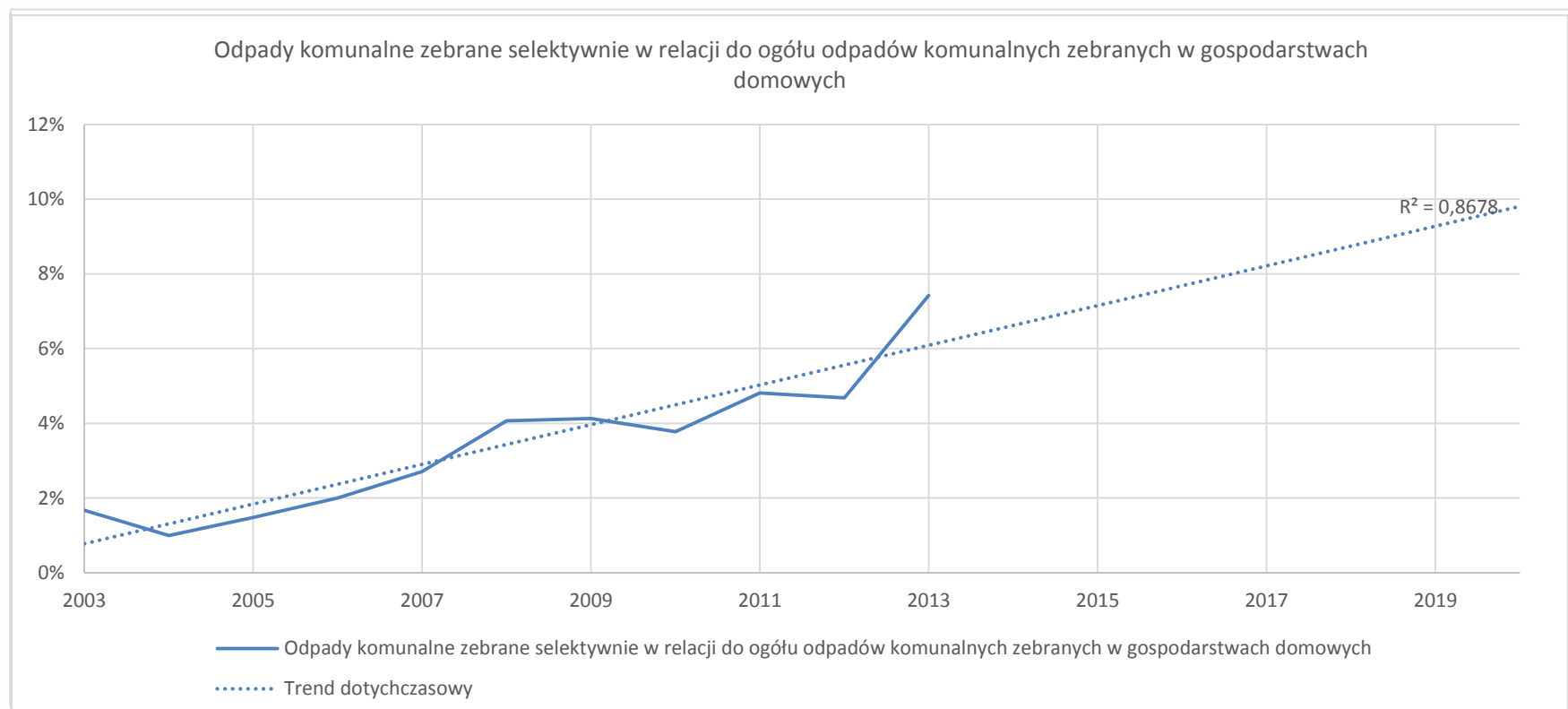




Efektywne korzystanie z zasobów naturalnych



Ochrona środowiska i racjonalne gospodarowanie jego zasobami



Od wielu lat województwo podlaskie jest województwem o najmniejszym udziale odpadów zbieranych selektywnie.

Referat Regionalnego Obserwatorium
Terytorialnego

Departament Rozwoju Regionalnego

Urząd Marszałkowski Województwa
Podlaskiego

ul. Poleska 89

15-874 Białystok

Tel. 85 66 54 430, 940, 904

rot@wrotapodlasia.pl

<http://rot.wrotapodlasia.pl>



Podlaskie

Regionalne Obserwatorium
Terytorialne



PODLASKIE